

# PROGNOZA ODDZIAŁYWANIA NA ŚRODOWISKO

## PROJEKTU MIEJSCOWEGO PLANU ZAGOSPODAROWANIA PRZESTRZENNEGO WSI KRASIEJÓW



Uchwała nr XLIV/416/22 Rady Miejskiej w Ozimku  
z dnia 28 marca 2022 r.  
w sprawie przystąpienia do sporządzenia  
miejscowego planu zagospodarowania przestrzennego  
wsi Krasiejów

Opracowali:  
mgr inż. Mateusz Jahn  
mgr Krzysztof Bucher

Opole, 30 grudnia 2022 r.



## SPIS TREŚCI

<b>1. PODSTAWOWE INFORMACJE O PROGNOZIE .....</b>	<b>5</b>
1.1. PODSTAWA FORMALNO – PRAWNA .....	5
1.2. CEL, PRZEDMIOT I ZAKRES MERYTORYCZNY .....	5
1.3. METODY OPRACOWANIA ORAZ WYKORZYSTANE MATERIAŁY .....	7
<b>2. INFORMACJE O ZAWARTOŚCI, GŁÓWNYCH CELACH PROJEKTOWANEGO DOKUMENTU ORAZ JEGO POWIĄZANIACH Z INNYMI DOKUMENTAMI .....</b>	<b>9</b>
2.1. USTALENIA I GŁÓWNE CELE PROJEKTU MIEJSCOWEGO PLANU ZAGOSPODAROWANIA PRZESTRZENNEGO .....	9
2.2. POWIĄZANIA Z INNYMI DOKUMENTAMI .....	12
<b>3. PRZEWIDYWANE METODY ANALIZY SKUTKÓW REALIZACJI POSTANOWIEŃ PROJEKTU PLANU ORAZ CZĘSTOTLIWOŚCI JEJ PRZEPROWADZANIA .....</b>	<b>13</b>
<b>4. INFORMACJE O MOŻLIWYM TRANSGRANICZNYM ODDZIAŁYWANIU NA ŚRODOWISKO.....</b>	<b>14</b>
<b>5. ANALIZA I OCENA ISTNIEJĄCEGO STANU ŚRODOWISKA ORAZ POTENCJALNE ZMIANY TEGO STANU W PRZYPADKU BRAKU REALIZACJI PROJEKTOWANEGO PLANU .....</b>	<b>14</b>
5.1. ISTNIEJĄCY STAN ŚRODOWISKA.....	14
5.1.1. POŁOŻENIE FIZYCZNO-GEOGRAFICZNE, ISTNIEJĄCE ZAGOSPODAROWANIE ORAZ RZEŻBA TERENU .....	14
5.1.2. BUDOWA GEOLOGICZNA I SUROWCE MINERALNE .....	21
5.1.3. WARUNKI GLEBOWE .....	23
5.1.4. WODY POWIERZCHNIOWE I PODZIEMNE .....	24
5.1.5. KLIMAT LOKALNY, POWIETRZE ATMOSFERYCZNE, KLIMAT AKUSTYCZNY .....	26
5.1.6. FORMY OCHRONY PRZYRODY .....	28
5.1.7. KORYTARZE EKOLOGICZNE.....	30
5.1.8. FAUNA I FLORA .....	30
5.1.9. KRAJOBRAZ.....	33
5.1.10. DZIEDZICTWO KULTUROWE.....	33
5.2. POTENCJALNE ZMIANY ISTNIEJĄCEGO STANU ŚRODOWISKA W PRZYPADKU BRAKU REALIZACJI PROJEKTU PLANU.....	33
<b>6. ISTNIEJĄCE PROBLEMY OCHRONY ŚRODOWISKA ISTOTNE Z PUNKTU WIDZENIA REALIZACJI PROJEKTU MIEJSCOWEGO PLANU ZAGOSPODAROWANIA PRZESTRZENNEGO, W SZCZEGÓLNOŚCI DOTYCZĄCE OBSZARÓW PODLEGAJĄCYCH OCHRONIE NA PODSTAWIE USTAWY Z DNIA 16 KWIECIA 2004 R. O OCHRONIE PRZYRODY .....</b>	<b>37</b>
<b>7. CELE OCHRONY ŚRODOWISKA USTANOWIONE NA SZCZEBLU MIĘDZYNARODOWYM, WSPÓLNOTOWYM I KRAJOWYM, ISTOTNE Z PUNKTU WIDZENIA PROJEKTU PLANU ORAZ SPOSOBY ICH UWZGLĘDNIANIA W PROJEKTOWANYM DOKUMENCIE.....</b>	<b>38</b>
<b>8. ANALIZA I OCENA POTENCJALNYCH ZNACZĄCYCH ODDZIAŁYWAŃ .....</b>	<b>40</b>
8.1. ODDZIAŁYWANIE NA OBSZARY CHRONIONE, W TYM NA CELE I PRZEDMIOTY OCHRONY OBSZARÓW NATURA 2000 ORAZ INTEGRALNOŚĆ TYCH OBSZARÓW .....	40
8.2. ODDZIAŁYWANIE NA ROŚLINY, ZWIERZĘTA I RÓŻNORODNOŚĆ BIOLOGICZNA.....	41
8.3. ODDZIAŁYWANIE NA ZDROWIE I ŻYCIE LUDZI .....	43
8.4. ODDZIAŁYWANIE NA WODY.....	43
8.5. ODDZIAŁYWANIE NA POWIETRZE I KLIMAT .....	44
8.6. ODDZIAŁYWANIE NA POWIERZCHNIĘ ZIEMI, GLEBY I ZASOBY NATURALNE .....	44
8.7. ODDZIAŁYWANIE NA KRAJOBRAZ .....	45
8.8. ODDZIAŁYWANIE NA ZABYTKI I DOBRA MATERIALNE .....	46
8.9. PODSUMOWANIE POTENCJALNYCH ODDZIAŁYWAŃ .....	46

9. ZAGADNIENIA DOTYCZĄCE ŁAGODZENIA ZMIAN KLIMATU I ADAPTACJI DO JEGO ZMIAN.....	52
10. ROZWIĄZANIA MAJĄCE NA CELU ZAPOBIEGANIE, OGRANICZENIE LUB KOMPENSACJĘ PRZYRODNICZĄ NEGATYWNYCH ODDZIAŁYWAŃ NA ŚRODOWISKO, MOGĄCYCH BYĆ REZULTATEM REALIZACJI PROJEKTU PLANU, W SZCZEGÓLNOŚCI NA CELE I PRZEDMIOT OCHRONY OBSZARU NATURA 2000 ORAZ INTEGRALNOŚĆ TEGO OBSZARU .....	52
11. ROZWIĄZANIA ALTERNATYWNE DO ROZWIĄZAŃ ZAWARTYCH W PROJEKTOWANYM DOKUMENCIE WRAZ Z UZASADNIENIEM ICH WYBORU ALBO WYJAŚNIENIE BRAKU ROZWIĄZAŃ ALTERNATYWNYCH, W TYM WSKAZANIE NAPOTKANYCH TRUDNOŚCI WYNIKAJĄCYCH Z NIEDOSTATKÓW TECHNIKI LUB LUK WE WSPÓŁCZESNEJ WIEDZY..	53
12. STRESZCZENIE W JĘZYKU NIESPECJALISTYCZNYM .....	54
13. DOKUMENTY ORAZ MATERIAŁY ŹRÓDŁOWE WYKORZYSTANE PRZY SPORZĄDZANIU PROGNOZY .....	56
14. SPIS ZAŁĄCZNIKÓW, RYCIN I TABEL.....	58

OŚWIADCZENIE AUTORA

ZAŁĄCZNIK NR 1.1 - 1.4 ISTNIEJĄCY SPOSÓB I STAN ZAGOSPODAROWANIA

ZAŁĄCZNIK NR 2.1 - 2.4 PROGNOZOWANY SPOSÓB I STAN ZAGOSPODAROWANIA

## 1. PODSTAWOWE INFORMACJE O PROGNOZIE

### 1.1. PODSTAWA FORMALNO – PRAWNA

Przedmiotem opracowania jest prognoza oddziaływania na środowisko projektu miejscowego planu zagospodarowania przestrzennego wsi Krasiejów, sporządzanego na podstawie uchwały nr XLIV/416/22 Rady Miejskiej w Ozimku z dnia 28 marca 2022 r. w sprawie przystąpienia do sporządzenia miejscowego planu zagospodarowania przestrzennego wsi Krasiejów. Na obowiązek sporządzenia prognozy oddziaływania na środowisko wskazują zapisy ustawy z dnia 27 marca 2003 r. o planowaniu i zagospodarowaniu przestrzennym (Dz. U. z 2022 r. poz. 503, z późn. zm.), zwaną dalej ustawą opizp [1]. Zgodnie z treścią art. 17 pkt 4 ww. aktu prawnego „wójt, burmistrz albo prezydent miasta po podjęciu przez radę gminy uchwały o przystąpieniu do sporządzania planu miejscowego sporządza projekt planu miejscowego (...), wraz z prognozą oddziaływania na środowisko”.

Jednocześnie obowiązek sporządzenia prognozy oddziaływania na środowisko wynika z brzmienia zapisów ustawy z dnia 3 października 2008 r. o udostępnianiu informacji o środowisku i jego ochronie, udziale społeczeństwa w ochronie środowiska oraz o ocenach oddziaływania na środowisko (Dz. U. z 2022 r. poz. 1029, z późn. zm.), zwaną dalej ustawą ooś [2]. W myśl art. 46 ust. 1 pkt 1 ww. ustawy przeprowadzenia strategicznej oceny oddziaływania na środowisko wymaga m.in. projekt miejscowego planu zagospodarowania przestrzennego, jak również projekt zmiany tego dokumentu (art. 46 ust. 2).

Ponadto zgodnie z art. 51 ust. 1 ustawy ooś [2] organ opracowujący m.in. projekt miejscowego planu zagospodarowania przestrzennego sporządza prognozę oddziaływania na środowisko, którego strukturę i zawartość określa art. 51 ust. 2 oraz art. 52 ustawy ooś [2], i której zakres i stopień szczegółowości, zgodnie z art. 53 ust. 1 ustawy ooś [2], należy uzgodnić z właściwymi organami, tj. organami wskazanymi w art. 57 i 58 ww. ustawy.

### 1.2. CEL, PRZEDMIOT I ZAKRES MERYTORYCZNY

Niniejsza prognoza oddziaływania na środowisko stanowi element procesu sporządzania projektu miejscowego planu zagospodarowania przestrzennego wsi Krasiejów, opracowywanego na podstawie uchwały nr XLIV/416/22 Rady Miejskiej w Ozimku z dnia 28 marca 2022 r. w sprawie przystąpienia do sporządzenia miejscowego planu zagospodarowania przestrzennego wsi Krasiejów.

Głównym celem sporządzenia prognozy jest określenie przewidywanego wpływu na środowisko w przypadku realizacji nakazanych lub dopuszczonych przez plan sposobów zagospodarowania i użytkowania terenów. Wobec powyższego w prognozie wskazuje się charakter oraz zasięg potencjalnego oddziaływania pomiędzy zastosowanymi w projekcie planu rozwiązaniami planistycznymi, a uwarunkowaniami przyrodniczymi, społecznymi i gospodarczymi (w myśl zasady zrównoważonego rozwoju).

Prognozę oddziaływania na środowisko sporządzono z zachowaniem układu zagadnień wskazanych w art. 51 ust. 2 pkt 1 lit a-g ustawy ooś [2] i zawarto w niej:

- informacje o zawartości, głównych celach projektowanego dokumentu oraz jego powiązaniach z innymi dokumentami,
- informacje o metodach zastosowanych przy sporządzaniu prognozy,
- propozycje dotyczące przewidywanych metod analizy skutków realizacji postanowień projektowanego dokumentu oraz częstotliwości jej przeprowadzania,

- informacje o możliwym transgranicznym oddziaływaniu na środowisko,
- streszczenie sporządzone w języku niespecjalistycznym,
- oświadczenie kierującego zespołem autorów prognozy,
- datę sporządzenia prognozy, imię, nazwisko i podpis kierującego zespołem autorów oraz imiona, nazwiska i podpisy członków zespołu autorów.

Ponadto w prognozie, w myśl art. 51 ust. 2 pkt 2 lit. a-e ustawy ooś [2], określono, przeanalizowano i oceniono:

- istniejący stan środowiska oraz potencjalne zmiany tego stanu w przypadku braku realizacji projektowanego dokumentu,
- stan środowiska na obszarach objętych przewidywanym znaczącym oddziaływaniem,
- istniejące problemy ochrony środowiska istotne z punktu widzenia realizacji projektowanego dokumentu, w szczególności dotyczące obszarów podlegających ochronie na podstawie ustawy z dnia 16 kwietnia 2004 r. o ochronie przyrody,
- cele ochrony środowiska ustanowione na szczeblu międzynarodowym, wspólnotowym i krajowym, istotne z punktu widzenia projektowanego dokumentu, oraz sposoby, w jakich te cele i inne problemy środowiska zostały uwzględnione podczas opracowywania dokumentu,
- przewidywane znaczące oddziaływania, w tym oddziaływania bezpośrednie, pośrednie, wtórne, skumulowane, krótkoterminowe, średnioterminowe i długoterminowe, stałe i chwilowe oraz pozytywne i negatywne, na cele i przedmiot ochrony obszaru Natura 2000 oraz integralność tego obszaru, a także na środowisko, a w szczególności na: różnorodność biologiczną, ludzi, zwierzęta, rośliny, wodę, powietrze, powierzchnię ziemi, krajobraz, klimat, zasoby naturalne, zabytki, dobra materialne.

W prognozie przedstawiono także rozwiązania mające na celu zapobieganie, ograniczanie lub kompensację przyrodniczą negatywnych oddziaływań na środowisko, mogących być rezultatem realizacji projektowanego dokumentu (art. 51 ust. 2 pkt 3 lit. a ustawy ooś [2]), jak również, rozwiązania alternatywne do rozwiązań zawartych w projektowanym dokumencie wraz z uzasadnieniem ich wyboru oraz opis metod dokonania oceny prowadzącej do tego wyboru albo wyjaśnienie braku rozwiązań alternatywnych, w tym wskazania napotkanych trudności wynikających z niedostatków techniki lub luk we współczesnej wiedzy (art. 51 ust. 2 pkt 3 lit. b ustawy ooś [2]).

W odniesieniu do art. 52 ust. 1 ustawy ooś [2] prognozę opracowano stosownie do stanu współczesnej wiedzy i metod oceny oraz dostosowano do zawartości i stopnia szczegółowości projektowanego dokumentu oraz etapu przyjęcia tego dokumentu. Ponadto zgodnie z art. 53 ust. 1 ustawy ooś [2] zakres i stopień szczegółowości informacji zawartych w niniejszej prognozie został określony przez:

- Regionalnego Dyrektora Ochrony Środowiska w Opolu – pismo nr WOOŚ.411.1.50.2022.ER z dnia 15 czerwca 2022 r.,
- Państwowego Powiatowego Inspektora Sanitarnego w Opolu – pismo nr NZ.9022.2.18.2022.EK z dnia 25 maja 2022 r.

Obie instytucje wskazały, iż prognoza powinna spełniać wymogi zawarte w art. 51 ust. 2 ustawy ooś [2]. Ponadto Regionalny Dyrektor Ochrony Środowiska w Opolu uściślił, iż w prognozie należy uwzględnić wymogi określone w art. 52 ust. 1 i 2 ustawy ooś [2] ze szczególnym uwzględnieniem następujących wskazań: przy wypełnianiu zapisów art. 51 ust. 2 pkt 2 lit a) i b) uwzględnić przede wszystkim stan jakości: powietrza, wód powierzchniowych i podziemnych oraz gleb, gospodarkę

odpadami i wodno-ściekową, różnorodność biologiczną, zwierzęta, rośliny, zasoby naturalne, ukształtowanie powierzchni ziemi, krajobraz, zasoby naturalne, formy ochrony przyrody, cenne siedliska przyrodnicze oraz korytarz ekologiczny, scharakteryzować i ocenić istniejący sposób zagospodarowania obszaru objętego postanowieniami projektowanego dokumentu oraz przedstawić te informacje na załączniku kartograficznym, przy opisie stanu środowiska oraz ocenie przewidywanych oddziaływań uwzględnić formy ochrony przyrody, o których mowa w art. 6 ustawy z dnia 16 kwietnia 2004 r. o ochronie przyrody, w szczególności obszar chronionego krajobrazu – „Lasy Stobrawsko – Turawskie” oraz regionalny korytarz ekologiczny, dokonać oceny stopnia zgodności postanowień projektu dokumentu z aktami prawnymi dotyczącymi form ochrony przyrody, w szczególności w odniesieniu do obowiązujących zakazów, określonych m.in. w aktach powołujących/ustanawiających te formy ochrony, uwzględnić zapisy dokumentu pn. „Waloryzacja krajobrazu naturalnego województwa opolskiego wraz z programem czynnej i biernej ochrony” (K. i K. Badora, Opole 2006) z uwagi na położenie terenu objętego postanowieniami projektowanego dokumentu w obszarze o wysokich/szczególnie wysokich walorach fizjonomicznych krajobrazu zgodnie z ww. dokumentem, w przypadku planowania sposobu zagospodarowania terenu na cele związane z realizacją przedsięwzięć z zakresu fotowoltaiki i energetyki wiatrowej, w projekcie dokumentu należy zamieścić sformułowanie: „realizacja przedsięwzięć z zakresu fotowoltaiki i energetyki wiatrowej będzie możliwa, jeżeli przeprowadzona ocena oddziaływania na środowisko, której konieczność przeprowadzenia stwierdzono w toku prowadzonego, w trybie ustawy ooś, postępowania w sprawie wydania decyzji o środowiskowych uwarunkowaniach, wykaże brak negatywnego oddziaływania na awifaunę, chiropterofaunę i krajobraz”. Równocześnie informuje, że pod pojęciem „istniejącego stanu środowiska” należy rozumieć także stan powierzchni ziemi uwzględniający zanieczyszczenia powierzchni ziemi obejmujące historyczne zanieczyszczenia powierzchni ziemi oraz szkody w środowisku w powierzchni ziemi, zaś pod pojęciem „przewidywanego znaczącego oddziaływania ... na klimat”, należy rozumieć oddziaływanie wynikające z emisji gazów cieplarnianych.

### 1.3. METODY OPRACOWANIA ORAZ WYKORZYSTANE MATERIAŁY

Prace nad prognozą oddziaływania na środowisko opierały się przede wszystkim na porównaniu aktualnego stanu środowiska przyrodniczego z jego przyszłym kształtem, będącym potencjalnym skutkiem realizacji ustaleń przedmiotowego projektu miejscowego planu zagospodarowania przestrzennego.

Przyjęta w prognozie metoda obejmowała zasadniczo następujące etapy:

- przeprowadzenie wizji terenowej,
- analizę istniejących uwarunkowań środowiskowych na podstawie dostępnych opracowań przyrodniczych i ekofizjograficznych, ogólnodostępnych danych z zakresu ochrony środowiska, geologii, hydrogeologii, hydrografii itp., będących w zasobach administracji rządowej i samorządowej, danych państwowego monitoringu środowiska,
- rozpoznanie i analiza szczegółowych ustaleń projektu planu jako potencjalnego źródła generującego oddziaływanie na środowisko.

Przeprowadzona wizja terenu pozwoliła na dokonanie ogólnej charakterystyki i oceny istniejącego stanu zagospodarowania terenu, w tym m.in. stanu środowiska przyrodniczego w podziale na poszczególne komponenty. Wyniki z wizji terenowej zestawiono z istniejącą dokumentacją i dostępnymi danymi środowiskowymi. W ten sposób dokonano kompleksowej identyfikacji sposobu użytkowania poszczególnych obszarów będących przedmiotem opracowania projektu planu, w tym

m.in. określono aktualny stan środowiska, jego zasobów, podatność na degradację oraz zdolności do regeneracji. W ostatnim etapie, dokonując analizy proponowanych w projekcie planu ustaleń, tj. funkcji terenów oraz sposobu ich zagospodarowania, oceniono, czy formy i kierunki zagospodarowania przestrzennego wskazane do realizacji w planie mogą generować znaczące negatywne skutki w środowisku przyrodniczym oraz dla zdrowia i życia ludzi. Powyższą ocenę ustaleń planu oparto o posiadany stan wiedzy na temat wpływu planowanych funkcji na stan środowiska przyrodniczego.

Przy sporządzaniu niniejszego opracowania wykorzystano w szczególności następujące dokumenty:

- projekt miejscowego planu zagospodarowania przestrzennego wsi Krasiejów, sporządzanego na podstawie uchwały nr XLIV/416/22 Rady Miejskiej w Ozimku z dnia 28 marca 2022 r. w sprawie przystąpienia do sporządzenia miejscowego planu zagospodarowania przestrzennego wsi Krasiejów,
- Studium uwarunkowań i kierunków zagospodarowania przestrzennego Gminy Ozimek (Uchwała Nr XLII/382/22 Rady Miejskiej w Ozimku z dnia 31 stycznia 2022 r. w sprawie uchwalenia Studium uwarunkowań i kierunków zagospodarowania przestrzennego Gminy Ozimek),
- Program Ochrony Środowiska dla Gminy Ozimek na lata 2017-2020 z perspektywą na lata 2021-2024 (Uchwała Nr XLII/257/17 Rady Miejskiej w Ozimku z dnia 25 września 2017 r.),
- Gminny Program Opieki nad zabytkami na lata 2017-2020 (Uchwała Nr XXXVI/226/17 Rady Miejskiej w Ozimku z dnia 29 marca 2017 r. w sprawie przyjęcia Gminnego Programu Opieki nad zabytkami na lata 2017-2020).

W celu oceny wpływu wszystkich przeznaczeń terenów ujętych w projekcie planu na komponenty środowiska, poszczególnym oddziaływaniom przyporządkowano wagi w zakresie od -2 do 2 (tabela 3), gdzie interpretacja jest następująca:

- -2 – oddziaływanie bardzo niekorzystne dla środowiska,
- -1 – oddziaływanie niekorzystne dla środowiska, jednak niepowodujące widocznych zmian w środowisku,
- 0 – oddziaływanie obojętne,
- 1 – oddziaływanie korzystne dla środowiska, niepowodujące widocznych zmian w środowisku,
- 2 – oddziaływanie bardzo korzystne dla środowiska.

Suma wszystkich wag (ocena ogólna dla poszczególnych przeznaczeń terenów) pozwoliła zidentyfikować, które z ustaleń planu cechują się negatywnym (suma wag w przedziale -16 - -3), obojętnym (suma wag w przedziale -2 – 2) lub korzystnym (suma wag w przedziale 3 – 16) oddziaływaniem na środowisko oraz które komponenty środowiska są najbardziej narażone na pozytywne bądź negatywne oddziaływanie.

Zbiorcze zestawienie oddziaływań poszczególnych przeznaczeń terenów na komponenty środowiska przedstawiono w tabeli 4. Przy ich ocenie posłużono się następującymi kryteriami:

- charakterem zmian (pozytywne/obojętne/negatywne),
- częstotliwością oddziaływanie (stałe/chwilowe),
- czasem trwania oddziaływania (krótkoterminowe/średnioterminowe/długoterminowe),
- rodzajem oddziaływania (bezpośrednie/pośrednie/wtórne/skumulowane),
- zasięgiem oddziaływania (lokalne/ponadregionalne).



W oparciu o przeprowadzoną strategiczną ocenę oddziaływania na środowisko stworzono mapę (załączniki nr 2.1 - 2.4 do prognozy).

## 2. INFORMACJE O ZAWARTOŚCI, GŁÓWNYCH CELACH PROJEKTOWANEGO DOKUMENTU ORAZ JEGO POWIĄZANIACH Z INNYMI DOKUMENTAMI

### 2.1. USTALENIA I GŁÓWNE CELE PROJEKTU MIEJSCOWEGO PLANU ZAGOSPODAROWANIA PRZESTRZENNEGO

Miejscowe plany zagospodarowania przestrzennego stanowią podstawowe narzędzie planowania przestrzennego na poziomie lokalnym (gminnym). To akty prawa miejscowego, w których określa się m.in. przeznaczenie terenów, zasady ochrony i kształtowania ładu przestrzennego, ochrony środowiska, przyrody, krajobrazu kulturowego, ochrony dziedzictwa kulturowego i zabytków oraz dóbr kultury współczesnej, czy wskaźniki kształtowania zabudowy i zagospodarowania terenu (art. 15 ust. 2 ustawy opizp [1]).

Głównym celem miejscowego planu zagospodarowania przestrzennego jest ustalenie przeznaczenia terenów, w tym dla inwestycji celu publicznego, oraz określenie sposobów ich zagospodarowania i zabudowy (art. 14 ust. 1 ustawy opizp [1]). Plan opracowywany jest zgodnie z zapisami ustawy opizp [1] i w zakresie ustalonym przez Rozporządzenie Ministra Rozwoju i Technologii z dnia 17 grudnia 2021 r. w sprawie wymaganego zakresu projektu miejscowego planu zagospodarowania przestrzennego (Dz. U. z 2021 r. poz. 2404).

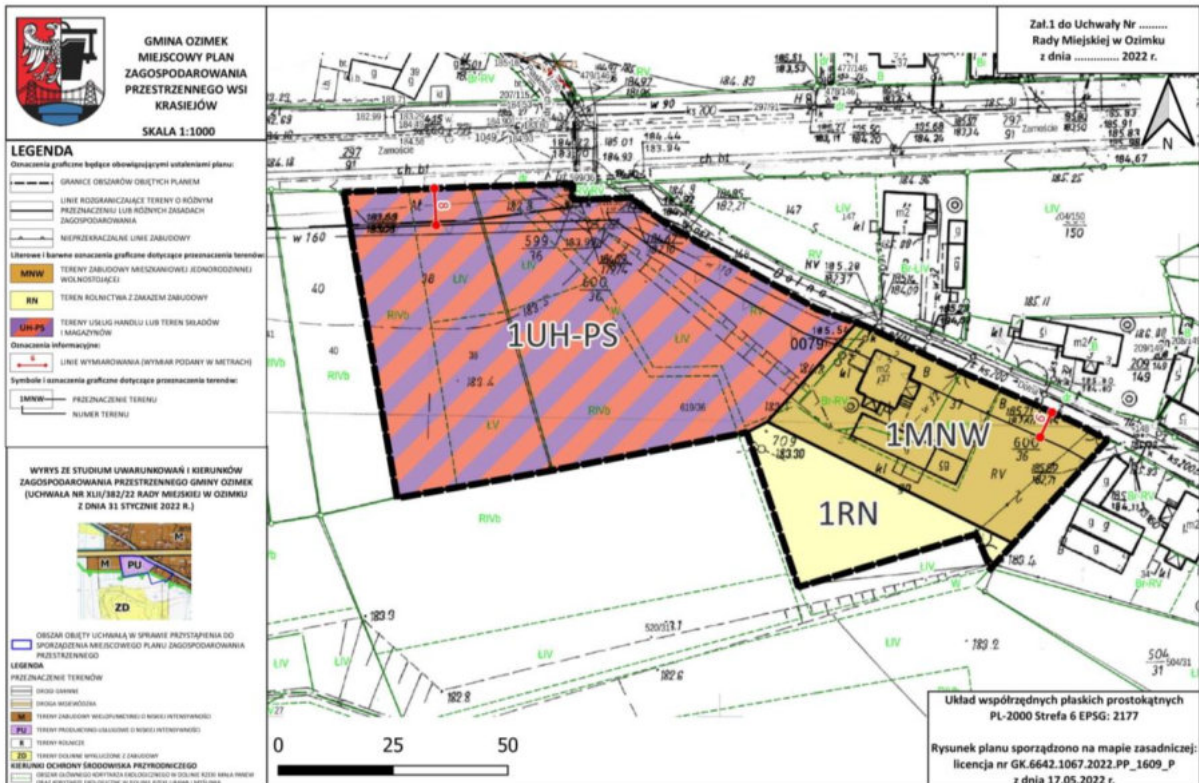
Niniejsza prognoza oddziaływania na środowisko sporządzana jest na potrzeby projektu miejscowego planu zagospodarowania przestrzennego wsi Krasiejów, sporządzanego na podstawie uchwały nr XLIV/416/22 Rady Miejskiej w Ozimku z dnia 28 marca 2022 r. w sprawie przystąpienia do sporządzenia miejscowego planu zagospodarowania przestrzennego wsi Krasiejów.

Omawiany projekt miejscowego planu zagospodarowania przestrzennego odnosi się do obszarów, dla których aktualnie obowiązuje miejscowy plan zagospodarowania przestrzennego wsi Krasiejów (Uchwała Nr XXX/279/09 Rady Miejskiej w Ozimku z dnia 26 stycznia 2009 r. w sprawie miejscowego planu zagospodarowania przestrzennego wsi Krasiejów). Granice obszaru objętego przystąpieniem do sporządzenia przedmiotowego miejscowego planu zagospodarowania przestrzennego zostały określone w uchwale nr XLIV/416/22 Rady Miejskiej w Ozimku z dnia 28 marca 2022 r. w sprawie przystąpienia do sporządzenia miejscowego planu zagospodarowania przestrzennego wsi Krasiejów. Celem opracowania przedmiotowego projektu planu jest uaktualnienie zamierzeń gminy Ozimek w sferze polityki przestrzennej.

Projekt planu składa się z części tekstowej oraz części graficznej. Część tekstową stanowi uchwała, składająca się z 10 rozdziałów. Rozdział pierwszy zawiera przepisy ogólne określające zakres spraw regulowanych przedmiotową uchwałą oraz objaśnienia użytych w niej terminów i pojęć. W rozdziale drugim przedstawiono przeznaczenia terenów, jakie wyznacza się w przedmiotowym planie: teren zabudowy mieszkaniowej jednorodzinnej wolnostojącej (1MNW), teren usług handlu (1UH), teren usług handlu lub teren składów i magazynów (1-3UH-PS), teren zabudowy lotniskowej lub rekreacji indywidualnej (1ML), teren rolnictwa z zakazem zabudowy (1RN), teren komunikacji drogowej publicznej – teren drogi zbiorczej (1KDZ). Kolejne rozdziały zawierają: zasady ochrony i kształtowania ładu przestrzennego (rozdział 3), zasady ochrony środowiska, przyrody i krajobrazu (rozdział 4), granice i sposoby zagospodarowania terenów lub obiektów podlegających ochronie, na podstawie przepisów odrębnych (rozdział 5), szczegółowe zasady i warunki scalania i podziału nieruchomości (rozdział 6),

zasady modernizacji, rozbudowy i budowy systemów komunikacji (rozdział 7), zasady modernizacji, rozbudowy i budowy systemów infrastruktury technicznej (rozdział 8), stawki procentowe (rozdział 9). W ostatnim, dziesiątym rozdziale, ujęto przepisy końcowe odnoszące się do tego, iż wykonanie uchwały powierza się Burmistrzowi Ozimka oraz, że uchwała podlega opublikowaniu w Dzienniku Urzędowym Województwa Opolskiego i wchodzi w życie po upływie 14 dni od dnia jej ogłoszenia w Dzienniku Urzędowym Województwa Opolskiego.

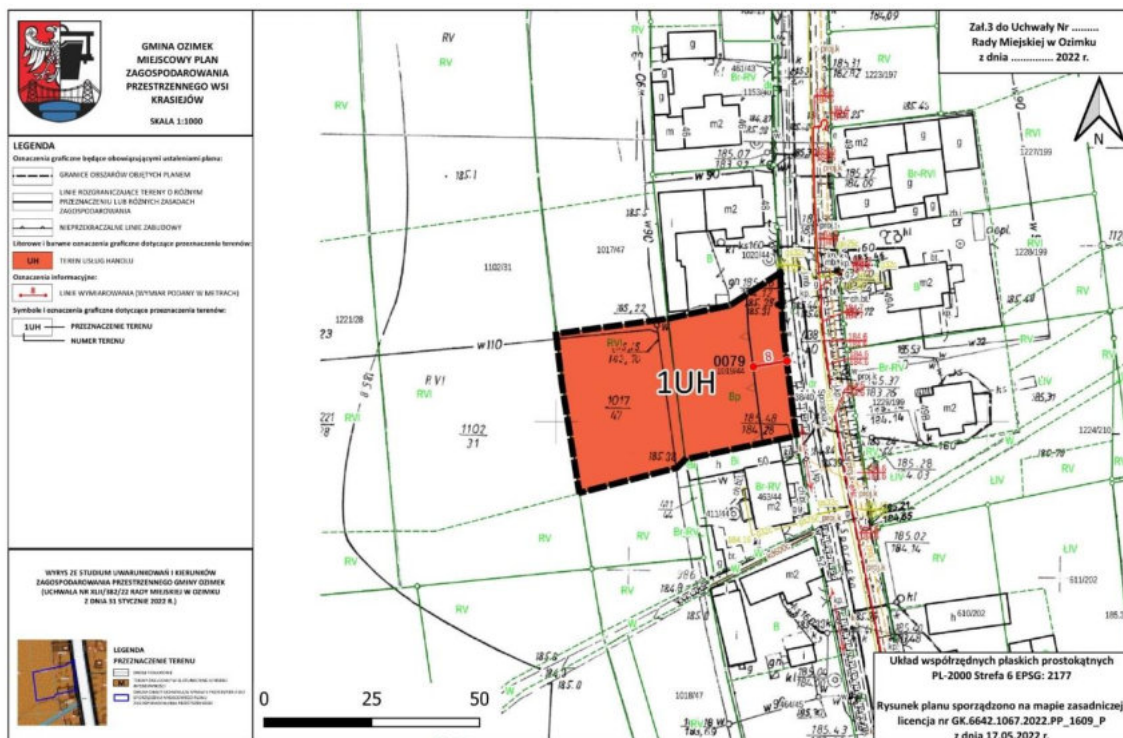
Część graficzną projektu planu stanowi rysunek planu - załączniki nr od 1 do 4 do projektu planu, sporządzone w skali 1:1000 (ryc. 1-4).



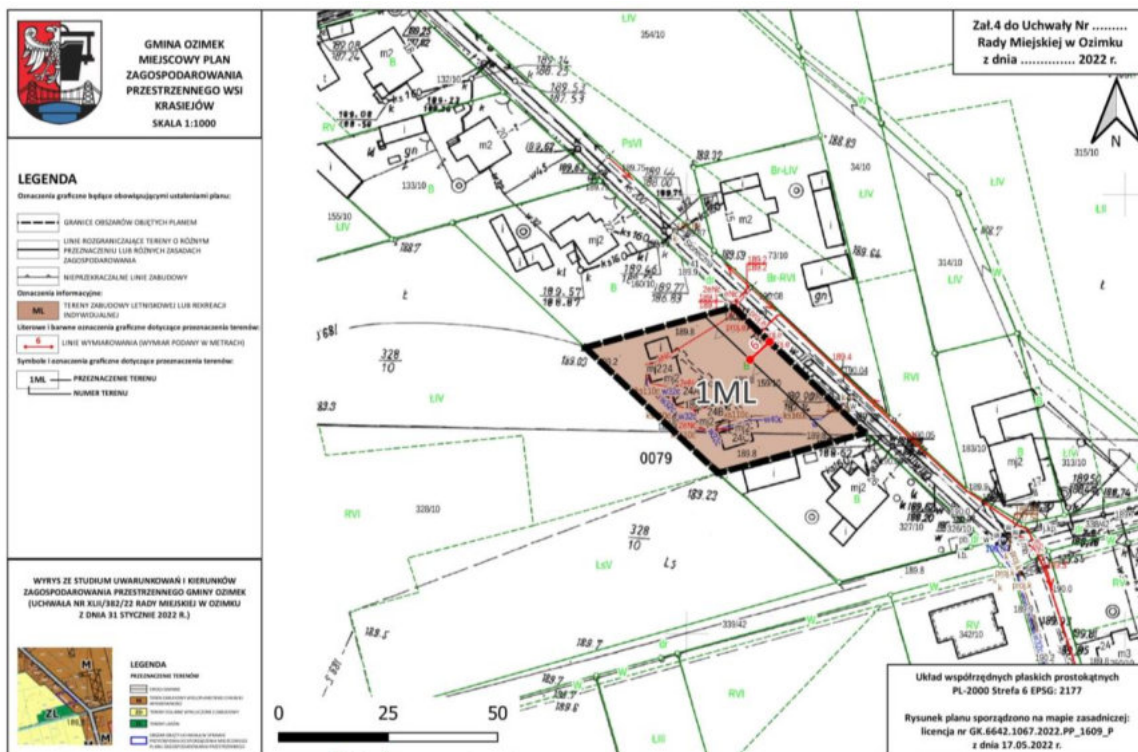
Ryc. 1 Projekt rysunku miejscowego planu zagospodarowania przestrzennego wsi Krasiejów  
- załącznik nr 1 do projektu planu (skala skażona)  
Źródło: Projekt udostępniony przez autora projektu planu



Ryc. 2 Projekt rysunku miejscowego planu zagospodarowania przestrzennego wsi Krasiejów  
- załącznik nr 2 do projektu planu (skala skażona)  
Źródło: Projekt udostępniony przez autora projektu planu



Ryc. 3 Projekt rysunku miejscowego planu zagospodarowania przestrzennego wsi Krasiejów  
- załącznik nr 3 do projektu planu (skala skażona)  
Źródło: Projekt udostępniony przez autora projektu planu



Ryc. 4 Projekt rysunku miejscowego planu zagospodarowania przestrzennego wsi Krasiejów  
 - załącznik nr 3 do projektu planu (skala skażona)  
 Źródło: Projekt udostępniony przez autora projektu planu

## 2.2. POWIĄZANIA Z INNYMI DOKUMENTAMI

Stosownie do art. 20 ust. 1 ustawy opizp [1], plan miejscowy uchwała rada gminy po stwierdzeniu, iż nie narusza on ustaleń studium. W odniesieniu do powyższego należy wskazać, iż przedmiotowy projekt miejscowego planu zagospodarowania przestrzennego wsi Krasiejów jest bezpośrednio związany z aktualnym Studium uwarunkowań i kierunków zagospodarowania przestrzennego Gminy Ozimek (Uchwała Nr XLII/382/22 Rady Miejskiej w Ozimku z dnia 31 stycznia 2022 r. w sprawie uchwalenia Studium uwarunkowań i kierunków zagospodarowania przestrzennego Gminy Ozimek). W ww. dokumencie przedmiotowy obszar znajduje się w granicach:

- terenów produkcyjno-usługowych o niskiej intensywności (PU), terenów zabudowy wielofunkcyjnej o niskiej intensywności (M), terenów rolniczych (R) – teren wskazany na załączniku nr 1 do projektu planu,
- terenów zabudowy usługowej (U) - teren wskazany na załączniku nr 2 do projektu planu,
- terenów zabudowy wielofunkcyjnej o niskiej intensywności (M) - teren wskazany na załączniku nr 3 i 4 do projektu planu.

Dodatkowo, z racji przedmiotu swoich ustaleń oraz z uwagi na swój formalnoprawny charakter, przedmiotowy projekt planu wypełnia założenia innych dokumentów planistycznych, strategicznych i środowiskowych, sporządzonych na wszystkich szczeblach - krajowym, regionalnym i lokalnym. Powstał on w oparciu o m.in. następujące dokumenty:

- Strategię Rozwoju Gminy Ozimek na lata 2016 – 2022 (Uchwała nr XXIV/152/16 Rady Miejskiej w Ozimku z dnia 27 czerwca 2016 r. w sprawie uchwalenia Strategii Rozwoju Gminy Ozimek na lata 2016 – 2022),

- Program Ochrony Środowiska dla Gminy Ozimek na lata 2017-2020 z perspektywą na lata 2021-2024 (Uchwała Nr XLII/257/17 Rady Miejskiej w Ozimku z dnia 25 września 2017 r.),
- Gminny Program Opieki nad zabytkami na lata 2017-2020 (Uchwała Nr XXXVI/226/17 Rady Miejskiej w Ozimku z dnia 29 marca 2017 r. w sprawie przyjęcia Gminnego Programu Opieki nad zabytkami na lata 2017-2020).

Ww. dokumenty z poziomu lokalnego uwzględniają w swoich zapisach cele i kierunki zawarte w dokumentach sporządzanych na wyższych szczeblach (regionalnym i krajowym), tj. m.in.:

- Plan zagospodarowania przestrzennego województwa opolskiego (Uchwała nr VI/54/2019 Sejmiku Województwa Opolskiego z dnia 24 kwietnia 2019 r. w sprawie uchwalenia zmiany Planu zagospodarowania przestrzennego województwa opolskiego),
- Strategię Rozwoju Województwa Opolskiego Opolskie 2030 (Uchwała nr XXXIV/355/2021 Sejmiku Województwa Opolskiego z dnia 4 października 2021 r.),
- Koncepcję Przestrzennego Zagospodarowania Kraju 2030 (Uchwała Nr 239 Rady Ministrów z dnia 13 grudnia 2011 r. w sprawie przyjęcia Koncepcji Przestrzennego Zagospodarowania Kraju 2030).

Owa spójność i hierarchiczność systemu ma zagwarantować utrzymanie ładu przestrzennego oraz realizację podstawowych celów polityki przestrzennej.

### **3. PRZEWIDYWANE METODY ANALIZY SKUTKÓW REALIZACJI POSTANOWIEŃ PROJEKTU PLANU ORAZ CZĘSTOTLIWOŚCI JEJ PRZEPROWADZANIA**

Stosownie do art. 32 ustawy opizp [1] Burmistrz Ozimka zobowiązany jest do okresowej analizy zmian w zagospodarowaniu przestrzennym gminy w celu oceny aktualności m.in. miejscowych planów zagospodarowania przestrzennego. Taką analizę Burmistrz, po uzyskaniu opinii Gminnej Komisji Urbanistyczno-Architektonicznej, powinien przekazać Radzie Miejskiej w Ozimku co najmniej raz w czasie trwania kadencji tej Rady. W zależności od wyników ww. analiz, Rada Miejska może podjąć uchwałę w sprawie aktualności planów miejscowych, bądź podjąć niezbędne działania mające na celu uaktualnienie tych dokumentów w niezbędnym zakresie. Ponadto, zgodnie z art. 55 ust 5 ooś [2], Burmistrz Ozimka jest obowiązany prowadzić monitoring skutków realizacji projektu planu w zakresie oddziaływania na środowisko.

Pełna analiza i ocena skutków realizacji ustaleń planu w zakresie oddziaływania na środowisko powinna uwzględniać zarówno ilościowe jak i jakościowe zmiany zachodzące w środowisku. Do tego celu niezbędna jest wiarygodna informacja o środowisku zapewniona w ramach Państwowego Monitoringu Środowiska. Za monitoring jakości środowiska przyrodniczego w całym województwie opolskim odpowiedzialny jest Wojewódzki Inspektorat Ochrony Środowiska w Opolu. Monitorowanie jakości środowiska przez Burmistrza Ozimka może opierać się zatem na analizie porównawczej powszechnie dostępnych wyników badań wykonywanych przez ww. instytucję w odniesieniu do poszczególnych komponentów środowiska, w tym m.in.:

- jakość powietrza (np. pomiary poziomów substancji w powietrzu),
- jakość wód powierzchniowych i podziemnych,
- jakość gleb, a także stopień ich degradacji,
- klimat akustyczny (pomiary hałasu),
- bilans ścieków wytwarzanych i odprowadzanych do sieci kanalizacyjnej,
- bilans odpadów.

Dokonując analizy i oceny stanu poszczególnych komponentów środowiska w oparciu o wyniki pomiarów uzyskanych w ramach Państwowego Monitoringu Środowiska należy pamiętać, aby wyniki te odnosić do obszaru objętego projektem planu. Warto w tym miejscu podkreślić, iż monitorowanie skutków wdrożenia form zagospodarowania ustalonych w planie stanowi skomplikowany proces, szczególnie w krótkim przedziale czasowym, z uwagi na to, iż niektóre zmiany w środowisku mogą być zauważalne dopiero w dłuższej perspektywie czasu.

Poza powyższym należy wskazać, iż zgodnie z art. 17 ustawy z dnia 27 kwietnia 2001 r. Prawo ochrony środowiska (Dz. U. z 2021 r. poz. 1973, z późn. zm.) gmina powinna posiadać opracowany program ochrony środowiska, z realizacji którego, w myśl art. 18 ww. ustawy, co 2 lata powinien być sporządzany raport. Gmina Ozimek posiada uchwalony Program Ochrony Środowiska dla Gminy Ozimek na lata 2017-2020 z perspektywą na lata 2021-2024 (Uchwała Nr XLII/257/17 Rady Miejskiej w Ozimku z dnia 25 września 2017 r.), dlatego raport z wykonania ww. programu ochrony środowiska może stanowić istotne narzędzie w zakresie monitorowania wpływu skutków wdrażania ustaleń przedmiotowego projektu planu na środowisko naturalne.

#### **4. INFORMACJE O MOŻLIWYM TRANSGRANICZNYM ODDZIAŁYWANIU NA ŚRODOWISKO**

Transgraniczne oddziaływanie na środowisko, o którym mowa w art. 51 ust. 2 pkt 1 lit. d ustawy o oś [2] ocenia się w aspekcie granic międzynarodowych.

Realizacja ustaleń projektu miejscowego planu zagospodarowania przestrzennego wsi Krasiejów nie spowoduje wystąpienia oddziaływań o charakterze transgranicznym z uwagi na:

- lokalizację obszaru opracowania planu – położony jest on w odległości ok. 53 km (w linii prostej) od najbliższej granicy z innym państwem - Republiką Czeską,
- zakres, charakter i miejscowy wymiar przewidzianych zmian.

#### **5. ANALIZA I OCENA ISTNIEJĄCEGO STANU ŚRODOWISKA ORAZ POTENCJALNE ZMIANY TEGO STANU W PRZYPADKU BRAKU REALIZACJI PROJEKTOWANEGO PLANU**

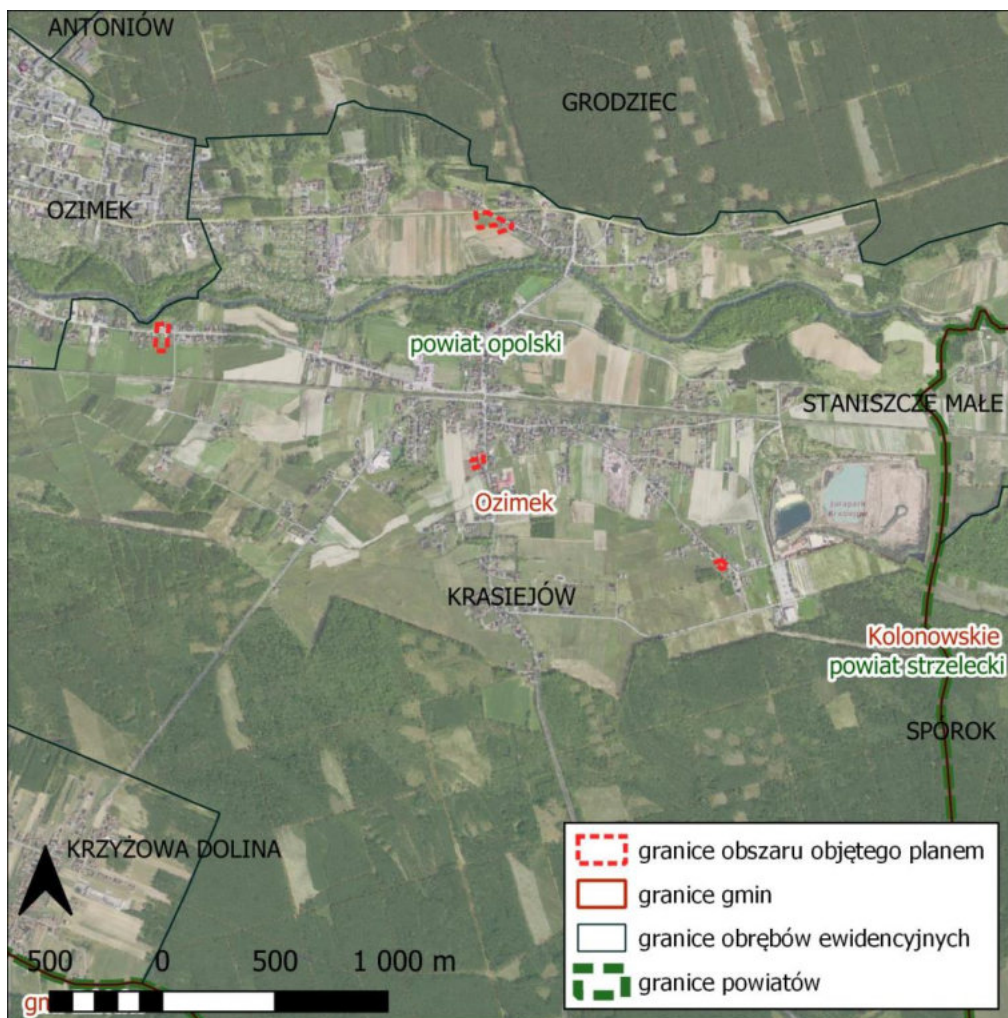
##### **5.1. ISTNIEJĄCY STAN ŚRODOWISKA**

##### **5.1.1. POŁOŻENIE FIZYCZNO-GEOGRAFICZNE, ISTNIEJĄCE ZAGOSPODAROWANIE ORAZ RZEŻBA TERENU**

Obszar objęty projektem miejscowego planu zagospodarowania przestrzennego wsi Krasiejów zlokalizowany jest w województwie opolskim, w południowo-wschodniej części powiatu opolskiego, w gminie Ozimek, w obrębie ewidencyjnym Krasiejów (ryc. 5). Swoim zasięgiem obejmuje 4 pojedyncze tereny o łącznej powierzchni ok. 1,7 ha i stanowi:

- teren wskazany na załączniku nr 1 do projektu planu: obszar istniejącej zabudowy mieszkaniowej jednorodzinnej (jeden budynek mieszkalny jednorodzinny wraz z zabudowaniami gospodarczymi) oraz terenów rolniczych w rejonie ulicy Dolnej (ryc. 6). Teren sąsiaduje od północy z drogą wojewódzką nr 463, a w jego bezpośrednim sąsiedztwie znajduje się przepompownia ścieków sanitarnych KP-3 (ryc. 7). Łączna powierzchnia terenu wynosi ok. 0,78 ha,

- teren wskazany na załączniku nr 2 do projektu planu: teren istniejącej zabudowy usługowej – obecnie przedsiębiorstwa zajmującego się handlem odzieżą ochronnej, roboczej oraz artykułami BHP, jak również tereny rolnicze zlokalizowane w rejonie ulicy Brzeziny (ryc. 8). łączna powierzchnia terenu wynosi ok. 0,62 ha,
- teren wskazany na załączniku nr 3 do projektu planu: niezabudowany obszar stanowiący lukę w zabudowie mieszkaniowej jednorodzinnej i usługowej zlokalizowanej wzdłuż ulicy Sporackiej, gdzie znajdują się m.in. szklarnie pobliskiej kwaciarni (ryc. 9). łączna powierzchnia terenu wynosi ok. 0,18 ha,
- teren wskazany na załączniku nr 4 do projektu planu: obszar istniejącej zabudowy letniskowej zlokalizowany w rejonie ulicy Słonecznej (cztery budynki o jednakowej bryle, kubaturze, kształcie dachu, kolorystyce) (ryc. 10). W sąsiedztwie wskazanego terenu znajdują się budynki mieszkaniowe jednorodzinne, tereny rolnicze oraz niewielki las. łączna powierzchnia terenu wynosi ok. 0,12 ha. W odległości ok. 250 m od ww. terenu znajduje się muzeum paleontologiczne wraz z parkiem rozrywki.



Ryc. 5 Lokalizacja obszaru opracowania na tle jednostek administracyjnych

Źródło: Opracowanie własne na podstawie danych GUGiK



Ryc. 6 Teren wskazany na załączniku nr 1 do projektu planu – widok w kierunku południowo-wschodnim  
*Źródło: Fotografia wykonana przez autora prognozy, wrzesień 2022 r.*



Ryc. 7 Przepompownia ścieków sanitarnych KP-3 w sąsiedztwie terenu wskazanego na załączniku nr 1 do projektu planu

*Źródło: Fotografia wykonana przez autora prognozy, wrzesień 2022 r.*





**Ryc. 8** Teren wskazany na załączniku nr 2 do projektu planu – widok w kierunku południowym  
*Źródło: Fotografia wykonana przez autora prognozy, wrzesień 2022 r.*



**Ryc. 9** Teren wskazany na załączniku nr 3 do projektu planu – widok w kierunku północno-zachodnim  
*Źródło: Fotografia wykonana przez autora prognozy, wrzesień 2022 r.*



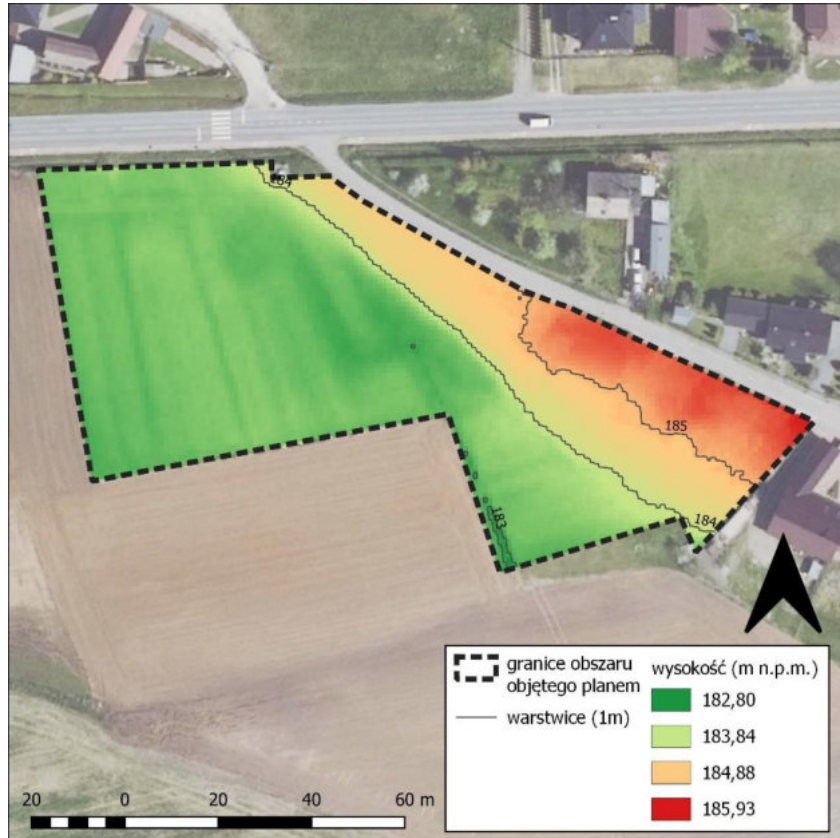
**Ryc. 10** Teren wskazany na załączniku nr 4 do projektu planu – widok w kierunku zachodnim  
*Źródło: Fotografia wykonana przez autora prognozy, wrzesień 2022 r.*

Zgodnie ze zmodyfikowanym w 2018 r. podziałem Polski na regiony fizycznogeograficzne J. Kondrackiego [24] przedmiotowy obszar położony jest w granicach megaregionu Pozaalpejska Europa Środkowa (3), prowincji Niż Środkowoeuropejski (31), podprowncji Niziny Środkowopolskie (318), makroregionie Nizina Śląska (318.5), mezoregionie Równina Opolska (318.57).

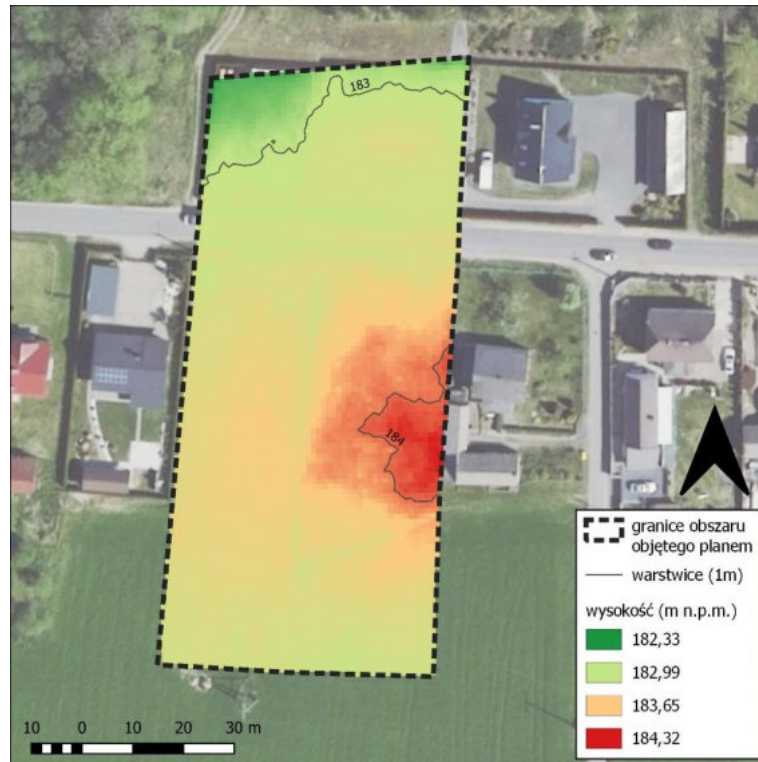
Rzeźba terenu w granicach projektu planu jest słabo zróżnicowana. Deniwelacje w granicach analizowanych terenów dochodzą maksymalnie do ok. 3m, a wysokości względne kształtują się na poziomie:

- w obrębie terenu wskazanego na załączniku nr 1 do projektu planu: od ok. 183 do ok. 186 m n.p.m. (ryc. 11),

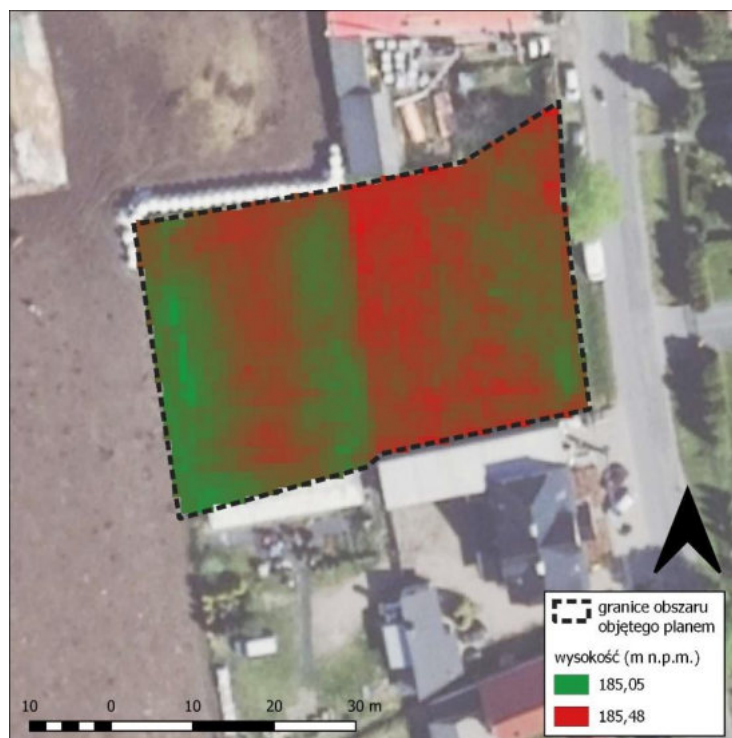
- w obrębie terenu wskazanego na załączniku nr 2 do projektu planu: od ok. 182 do ok. 184 m n.p.m. (ryc. 12),
- w obrębie terenu wskazanego na załączniku nr 3 do projektu planu na poziomie ok 185 m n.p.m. (ryc. 13),
- w obrębie terenu wskazanego na załączniku nr 4 do projektu planu na poziomie ok 189 m n.p.m. (ryc. 13).



Ryc. 11 Ukształtowanie powierzchni w granicach obszaru opracowania planu – teren wskazany na załączniku nr 1 do projektu planu; źródło: opracowanie własne na podstawie Numerycznego Modelu Terenu dostępnego w serwisie [geoportal.gov.pl](http://geoportal.gov.pl)



Ryc. 12 Ukształtowanie powierzchni w granicach obszaru opracowania planu – teren wskazany na załączniku nr 2 do projektu planu; źródło: opracowanie własne na podstawie Numerycznego Modelu Terenu dostępnego w serwisie geoportal.gov.pl



Ryc. 13 Ukształtowanie powierzchni w granicach obszaru opracowania planu – teren wskazany na załączniku nr 3 do projektu planu; źródło: opracowanie własne na podstawie Numerycznego Modelu Terenu dostępnego w serwisie geoportal.gov.pl



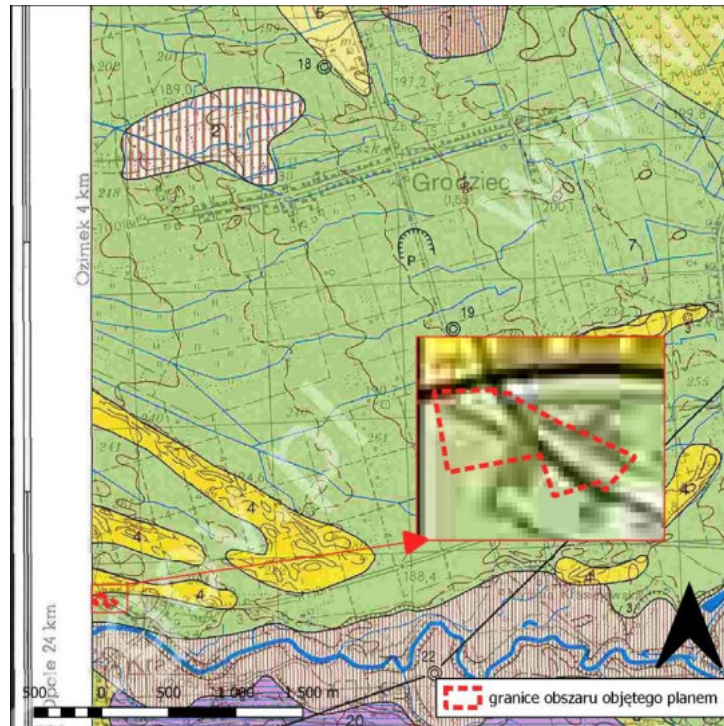
Ryc. 14 Ukształtowanie powierzchni w granicach obszaru opracowania planu – teren wskazany na załączniku nr 4 do projektu planu; źródło: opracowanie własne na podstawie Numerycznego Modelu Terenu dostępnego w serwisie geoportal.gov.pl

### 5.1.2. BUDOWA GEOLOGICZNA I SUROWCE MINERALNE

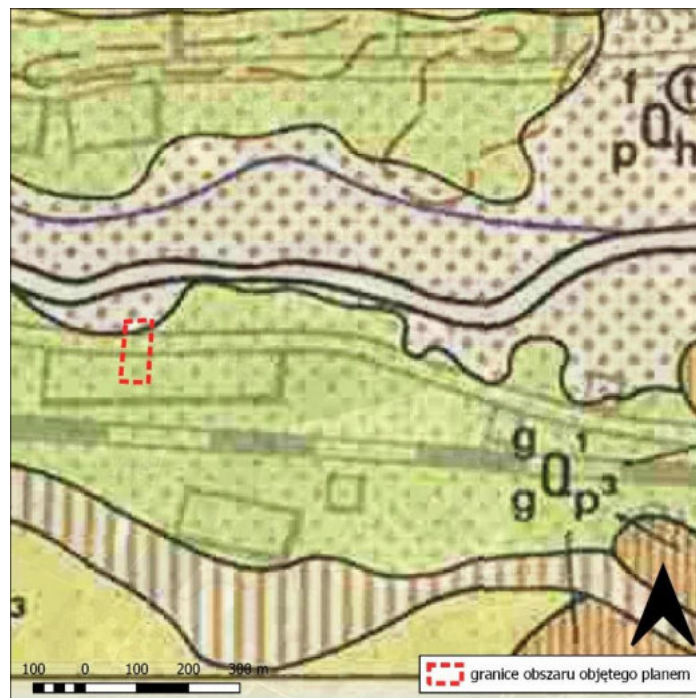
Obszar gminy Ozimek pod względem geologicznym leży w obrębie jednostki zwanej Monokliną Przedsudecką – struktury geologicznej o płytowym charakterze nachylonej w kierunku północnym i północno-wschodnim pod kątem kilku stopni.

Zgodnie ze szczegółową mapą geologiczną Polski (ryc. 15-17), obszar opracowania planu położony jest: w zasięgu czwartorzędowych osadów plejstoceniowych, wykształconych jako:

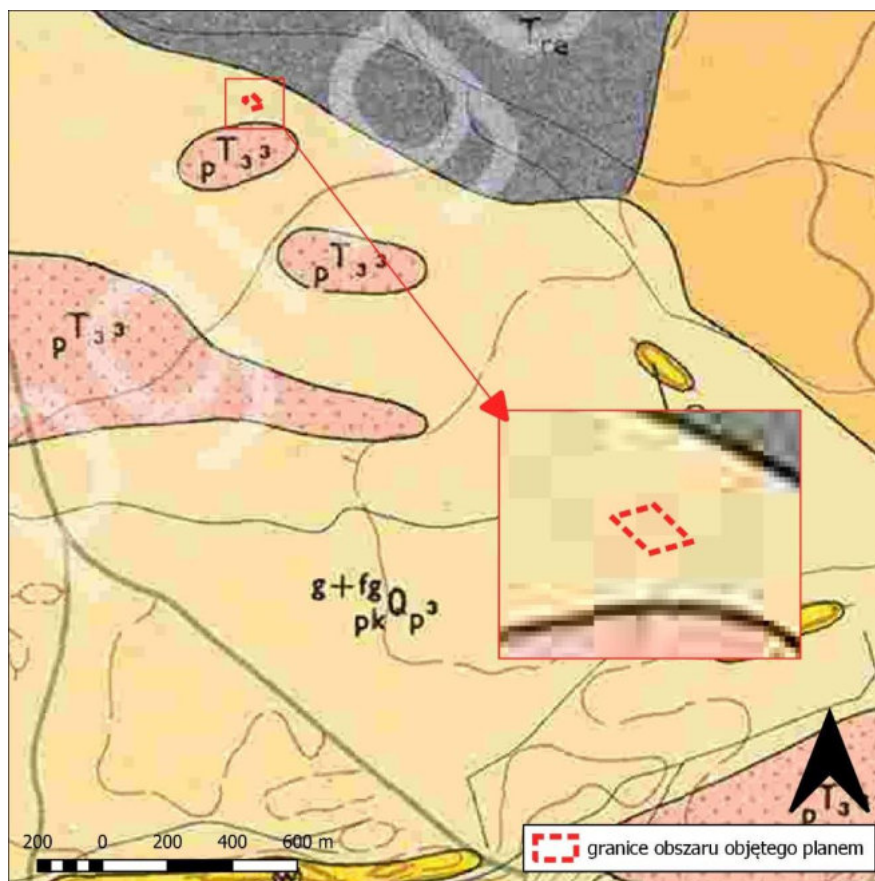
- piaski i żwiry rzeczne tarasów nadzalewowych (oznaczone na rycinie 15 i 16 kolorem zielonym i symbolem  $f_{pz}Q_p^4$ ),
- piaski lodowcowe i wodnolodowcowe (oznaczone na rycinie 17 kolorem beżowym i symbolem  $g^{+fg}_{pk}Q_p^3$ ),



Ryc. 15 Budowa Geologiczna w obrębie obszaru opracowania planu - terenu wskazanego na załączniku nr 1 do projektu planu ( $f_{pz}Qp^4$  – piaski i żwiry rzeczne tarasów nadzalewowych); źródło: opracowanie własne na podstawie szczegółowej mapy geologicznej Polski – arkusz nr 842 – Dobrodzień (M-34-37-D), Państwowy Instytut Geologiczny



Ryc. 16 Budowa Geologiczna w obrębie obszaru opracowania planu - terenu wskazanego na załączniku nr 2 do projektu planu ( $f_{pz}Qp^4$  – piaski i żwiry rzeczne); źródło: opracowanie własne na podstawie szczegółowej mapy geologicznej Polski – arkusz nr 841 – Jełowa, M. Trzepla 1988, Państwowy Instytut Geologiczny



Ryc. 17 Budowa Geologiczna w obrębie obszaru opracowania planu - terenu wskazanego na załączniku nr 4 do projektu planu ( $g+fg_{pk}Qp^3$  – piaski lodowcowe i wodnolodowcowe); źródło: opracowanie własne na podstawie szczegółowej mapy geologicznej Polski – arkusz nr 875 – Strzelce Opolskie, S. Kotlicki 1971, Państwowy Instytut Geologiczny

### 5.1.3. WARUNKI GLEBOWE

Zgodnie z regionalizacją glebową województwa gmina Ozimek leży w obrębie opolskiego regionu glebowo-rolniczego zdominowanego przez utwory piaskowe współczesnych i starszych tarasów akumulacyjnych pochodzenia aluwialnego. Charakteryzują się one niską przydatnością dla produkcji rolnej. Wśród gleb występują zarówno gleby powstałe w wyniku procesów hydrogeniczných (np. gleby bagienne i pobagienne), napływowych (np. mady), autogeniczných (np. gleby brunatnoziemne), semihydrogeniczných (np. czarne ziemie) jak i antropogeniczných (gleby industrioziemne).

Na zabudowanych i skomunikowanych częściach obszaru opracowania planu występują grunty pozbawione warstwy naturalnej gleb - grunty zurbanizowane – Tz. Na pozostałych częściach terenu występują następujące typy gleb:

- w obrębie terenów wskazanych na załącznikach nr 1 i 2 do projektu planu – mady,
- w obrębie terenu wskazanego na załączniku nr 3 do projektu planu - gleby brunatne wyługowane i kwaśne,
- w obrębie terenu wskazanego na załączniku nr 4 do projektu planu - czarne ziemie zdegradowane i szare ziemie.

Podłoże ww. gleb stanowią przede wszystkim piaski gliniaste mocne (w granicach terenów wskazanych na załącznikach nr 1 i 4 do projektu planu), piaski gliniaste lekkie (w granicy terenu wskazanego na załączniku nr 2 do projektu planu), piaski słabogliniaste (w granicy terenu wskazanego

na załączniku nr 3 do projektu planu). Podstawowym elementem pozwalającym określić predyspozycje rolnicze obszaru są kompleksy przydatności rolniczej. W obrębie obszaru opracowania planu występują kompleksy żytne dobre (5) oraz kompleksy żytne słabe (6)<sup>1</sup>.

Pod względem bonitacji, tj. oceny jakości gleby pod względem jej wartości użytkowej, uwzględniającej żyzność gleby, stosunki wodne w glebie, stopień kultury gleby i trudność uprawy w powiązaniu z agroklimatem, rzeźbą terenu oraz niektórymi elementami stosunków gospodarczych, wśród gleb ornych w analizowanym obszarze występują: gleby orne średnie (IV klasa – RIVb), gleby orne słabe (V klasa - RV) oraz najłabsze (VI klasa - RVI). Na wskazanych terenach występują również łąki trwałe IV klasy – ŁV.

Na analizowanym obszarze nie zidentyfikowano obszarów potencjalnych historycznych zanieczyszczeń powierzchni ziemi, o których mowa w art. 101d ustawy Prawo ochrony środowiska (Dz. U. z 2021 r. poz. 1973, z późn. zm.).

#### 5.1.4. WODY POWIERZCHNIOWE I PODZIEMNE

Pod względem hydrograficznym obszar opracowania projektu planu znajduje się w dorzeczu Odry. Zgodnie ze zaktualizowanym w 2016 r. Planem gospodarowania wodami na obszarze dorzecza Odry (Rozporządzenie Rady Ministrów z dnia 18 października 2016 r. Dz. U. z 2016 r. poz 1967) obszar opracowania projektu planu położony jest w granicach Jednolitej Części Wód Podziemnych (JCWPd) o numerze PLGW6000110 (ryc. 10) – region wodny Środkowej Odry, który składa się z 4 pięter wodonośnych:

- piętro czwartorzędowe – zwierciadło wody swobodne, lokalnie napięte, głębokość występowania warstw wodonośnych poziomu: od 2 do 10 m,
- piętro neogeńskie – zwierciadło wody napięte,
- piętro kredowe – zwierciadło wody napięte, lokalnie swobodne, głębokość występowania warstw wodonośnych poziomu: od 10 do 40 m,
- piętro triasowe – poziom triasu górnego: zwierciadło wody swobodne, lokalnie napięte, głębokość występowania warstw wodonośnych poziomu: od 2 do 20 m; poziom triasu środkowego: zwierciadło wody napięte, w miejscach wychodni - swobodne, głębokość występowania warstw wodonośnych poziomu: od 2 do 300 m; poziom triasu dolnego: zwierciadło wody swobodne, lokalnie napięte, głębokość występowania warstw wodonośnych poziomu od 15,5 do 550 m.

Istotnym zagrożeniem antropogenicznym dla ww. Jednolitej Części Wód Podziemnych jest lej depresji związany m.in. z poborem wód podziemnych. Stan chemiczny oraz ilościowy JCWPd o numerze PLGW6000110 określany jest jako dobry.

Jednocześnie obszar opracowywanego projektu planu leży w zasięgu występowania struktur wodonośnych gromadzących wodę w Głównym Zbiorniku Wód Podziemnych nr 335 „Krapkowice – Strzelce Opolskie”. Zbiornik ten związany jest z utworami dolnotriasowego poziomu wodonośnego – pstrego piaskowca, który występuje lokalnie w łączności hydraulicznej z przynależącymi do permu utworami czerwonego spągowca. GZWP nr 335 „Krapkowice – Strzelce Opolskie” należy do zbiorników porowo-szczelinowych, a wody podziemne pstrego piaskowca w obrębie ww. GZWP stanowią alternatywne źródło obecnego jak również perspektywicznego zaopatrzenia ludności regionu w wodę pitną oraz wykorzystywana w celów gospodarczych.

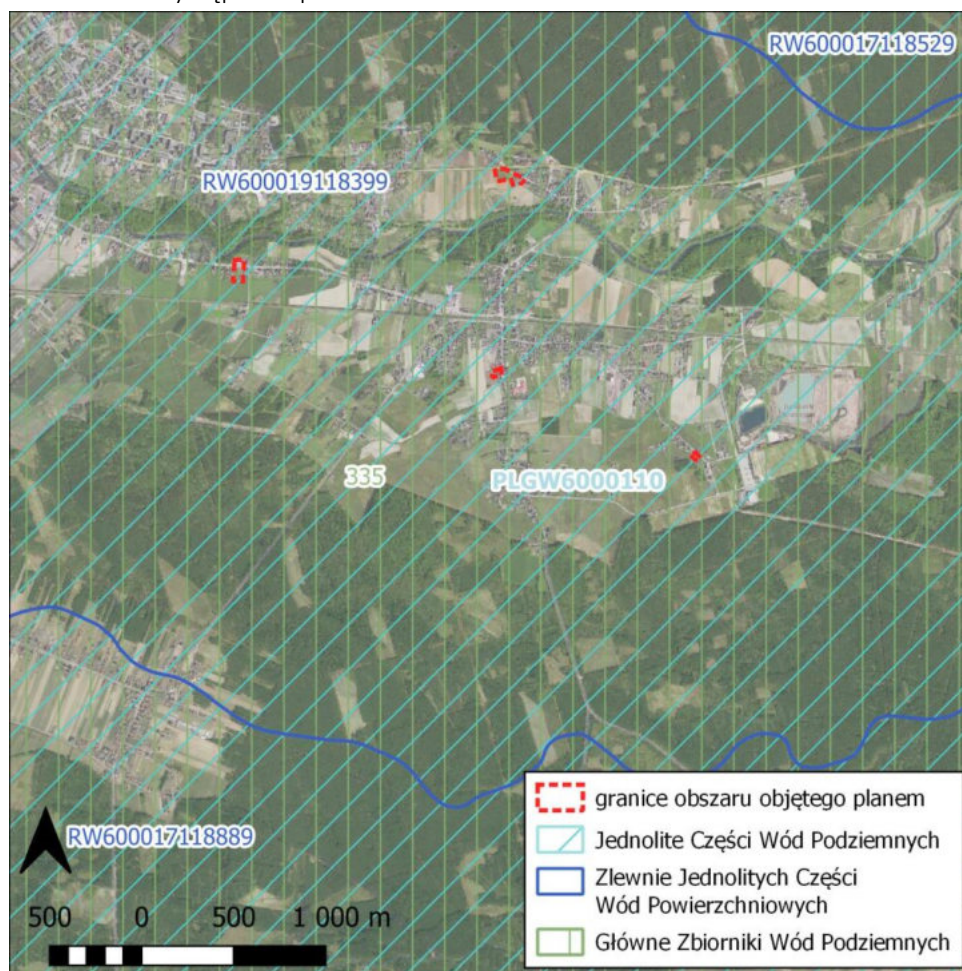
<sup>1</sup> Na podstawie mapy glebowo-rolniczej udostępnionej na portalu mapy.opolskie.pl [dostęp: wrzesień 2022 r.]



Ponadto przedmiotowy obszar znajduje się w granicach Jednolitej Części Wód Powierzchniowych o kodzie RW600019118399 „Mała Panew od Lublinicy do zb. Turawa” (ryc. 10). Zgodnie z informacjami zawartymi w zaktualizowanym Planie gospodarowania wodami na obszarze dorzecza Odry (Rozporządzenie Rady Ministrów z dnia 18 października 2016 r. Dz. U. z 2016 r. poz 1967) stan ogólny ww. Jednolitej Części Wód Powierzchniowych określono jako zły.

W granicach obszaru opracowania planu nie występują zbiorniki wód powierzchniowych stojących, jak również przez przedmiotowy obszar nie przepływają żadne ciek naturalne. Najbliższym ciek naturalnym jest rzeka Mała Panew przepływająca w odległości ok. 30 m na północ od obszaru opracowania planu - terenu wskazanego na załączniku nr 2 do projektu planu) (ryc. 18).

W granicach analizowanego terenu nie znajdują się również ujęcia wód powierzchniowych i podziemnych ani ich strefy ochronne. Zgodnie ze aktualizowanymi mapami zagrożenia powodziowego teren objęty opracowaniem projektu planu nie znajduje się w granicach terenów, na których istnieje prawdopodobieństwo wystąpienia powodzi.



Ryc. 18 JCWP, JCWPd, GZWP w granicach opracowania projektu planu  
Źródło: Opracowanie własne na podstawie danych PGW Wody Polskie

### 5.1.5. KLIMAT LOKALNY, POWIETRZE ATMOSFERYCZNE, KLIMAT AKUSTYCZNY

#### Klimat lokalny

Gmina Ozimek znajduje się w stosunkowo najcieplejszej strefie klimatycznej Polski o przewadze wpływów oceanicznych i charakteryzującej się relatywnie małymi rocznymi amplitudami temperatur powietrza (łagodna i krótka zima, wczesna wiosna, długie i ciepłe lato).

Najcieplejszym miesiącem w roku, ze średnią temperaturą 20°C jest lipiec, zaś najzimniejszym miesiącem w roku, ze średnią temperaturą -1,3°C jest styczeń. Najwięcej opadów deszczu przypada na okres letni – miesiące czerwiec i lipiec z opadami rzędu kolejno 80 i 104 mm. Najmniej opadów występuje zimą (luty – 44 mm). Warunki klimatyczne w gminie Ozimek, zgodnie z danymi pogodowymi dostępnymi w serwisie [climate-data.org](http://climate-data.org)<sup>2</sup> (dostęp: wrzesień 2022 r.), przedstawiono w tabeli 1

Tabela 1 Warunki klimatyczne w gminie Ozimek

	styczeń	luty	Marsz	Kwiecień	maj	czerwiec	lipiec	sierpień	wrzesień	październik	listopad	grudzień
Śr. Temperatura (° C)	-1.3	-0.1	3.8	9.7	14.6	18.1	20	19.8	15.1	10	5.4	0.7
Min. Temperatura (° C)	-4	-3.3	-0.3	4.5	9.4	13.1	15.2	14.9	10.8	6.7	2.8	-1.6
Max. Temperatura (° C)	1.2	3	7.9	14.4	19.1	22.4	24.4	24.3	19.4	13.7	8.1	3
Opady / Opady deszczu (mm)	51	44	56	50	74	80	104	66	69	52	51	52
Wilgotność(%)	83%	81%	75%	67%	66%	66%	67%	66%	71%	78%	83%	83%
Deszczowe dni (d)	9	8	9	8	9	9	10	8	8	8	8	9
Godziny słoneczne (g)	3.1	4.0	5.6	8.7	10.1	10.8	11.0	10.3	7.5	5.2	3.7	3.1

Źródło: [climate-data.org](http://climate-data.org) (dostęp: wrzesień 2022 r.)

#### Jakość powietrza

Badania nad jakością powietrza w województwie opolskim prowadzi Wojewódzki Inspektorat Ochrony Środowiska (WIOŚ) w Opolu w oparciu o dane ze stacji pomiarowych rozmieszczonych w poszczególnych miejscach na terenie województwa. Wyniki ww. badań WIOŚ przedstawia w corocznych raportach. W zestawieniu stanowisk pomiarowych, z których wyniki zostały wykorzystane w rocznej ocenie jakości powietrza w województwie opolskim za rok 2021 r. (Roczna ocenie jakości powietrza w województwie opolskim. Raport wojewódzki za rok 2021, Główny Inspektorat Ochrony Środowiska, Regionalny Wydział Monitoringu Środowiska w Opolu, Opole 2022), nie zidentyfikowano stanowiska, które znajdowałyby się na terenie gminy Ozimek. Najbliższe punkty pomiarowe względem gminy Ozimek znajdowały się: w Oleśnie (kod stacji OpOlesSłowac), w Opolu (kody stacji: OpOpoleKoszy, OpOpoleOsAKr) oraz w Strzelcach Opolskich (kod stacji: OpStrzOpWysz).

Ocena jakości powietrza w ramach monitoringu państwowego dokonywana jest w województwie opolskim dla dwóch stref: miasta Opolu oraz strefy opolskiej obejmującej pozostałą część województwa. Według wyników oceny jakości powietrza za rok 2021 w strefie opolskiej, czyli w strefie, gdzie znajduje się gmina Ozimek, przy uwzględnieniu kryteriów ustanowionych w celu ochrony

<sup>2</sup> dane o temperaturze, opadach, wilgotności i dniach deszczowych – średnia za okres od 1991r. do 2021 r.; dane o godzinach słonecznych – średnia za okres od 1999r. do 2019 r.

zdrowia, poziomy stężenia poszczególnych zanieczyszczeń zostały zakwalifikowane do następujących klas (tabela 2):

- PM10 oraz benzo(a)pirenu (B(a)P) – klasa C (poziom stężenia powyżej poziomu dopuszczalnego),
- PM2,5 – klasa C1 (poziom stężenia PM2,5 przekracza poziom dopuszczalny dla fazy II),
- dwutlenek siarki (SO<sub>2</sub>), dwutlenek ozonu (NO<sub>2</sub>), tlenek węgla (CO), benzen (C<sub>6</sub>H<sub>6</sub>), ozon (O<sub>3</sub>), ołów Pb w pyłe PM10, arsen As w pyłe PM10, kadm Cd w pyłe PM10, nikiel w pyłe PM10 - klasa A (poziom stężenia nie przekracza wartości dopuszczalnej).

**Tabela 2 Wyniki klasyfikacji stref w ocenie rocznej dotyczącej poszczególnych zanieczyszczeń w województwie opolskim w 2021 roku - ochrona zdrowia ludzi**

Lp.	Nazwa strefy	Kod strefy	SO <sub>2</sub>	NO <sub>2</sub>	C <sub>6</sub> H <sub>6</sub>	CO	O <sub>3</sub>	PM10	Pb	As	Cd	Ni	B(a)P	PM2,5
			Klasa strefy											
1	miasto Opole	PL1601	A	A	A	A	A	A	A	A	A	A	C	A1
2	strefa Opolska	PL1602	A	A	A	A	A	C	A	A	A	A	C	C1

*Źródło: Opracowanie własne na podstawie Rocznnej oceny jakości powietrza w województwie opolskim raport wojewódzki za rok 2021, Główny Inspektorat Ochrony Środowiska, Regionalny Wydział Monitoringu Środowiska w Opolu, Opole 2022*

Dopuszczalne poziomy zanieczyszczeń powietrza określa Rozporządzenie Ministra Środowiska z dnia 24 sierpnia 2012 r. w sprawie poziomów niektórych substancji w powietrzu (Dz. U. z 2021 r. poz. 845). Ze względu na przekroczenia wartości dopuszczalnych zanieczyszczeń w powietrzu Sejmik Województwa Opolskiego, realizując wymagania wynikające z przepisów z zakresu ochrony środowiska, przyjął Program ochrony powietrza dla województwa opolskiego (uchwała nr XX/193/2020 z dnia 5 sierpnia 2020 r. w sprawie przyjęcia „Programu ochrony powietrza dla województwa opolskiego”). W programie ujęto rozkłady stężeń poszczególnych zanieczyszczeń w gminach województwa opolskiego. Gmina Ozimek należy do grupy gmin strefy opolskiej, w której przekroczone stężenia pyłu PM10. Powierzchnia obszaru przekroczeń wyniosła 1,63 km<sup>2</sup> (miasto Ozimek) i 3,28km<sup>2</sup> (obszar wiejski gminy Ozimek). Z programu wynika także, że na całym obszarze gminy przekroczony jest poziom stężeń średniorocznych benzo(a)pirenu (przekroczenia te obejmują całą strefę opolską).

Istniejące źródła emisji zanieczyszczeń do powietrza w obrębie obszaru opracowania planu oraz w jego najbliższym otoczeniu mają charakter lokalny. Zalicza się do nich przede wszystkim niską emisję (głównie w okresie grzewczym), zanieczyszczenia pochodzące z terenów komunikacyjnych (spaliny pojazdów), gazy oborowe (amoniak, siarkowódór, metan), a także pylenie wtórne z odłoniętych powierzchni terenu.

Gmina Ozimek posiada uchwalony Program Ochrony Środowiska dla Gminy Ozimek na lata 2017-2020 z perspektywą na lata 2021-2024 (Uchwała Nr XLII/257/17 Rady Miejskiej w Ozimku z dnia 25 września 2017 r.), w którym jednym z celów szczegółowych jest osiągnięcie jakości powietrza w zakresie dotrzymania dopuszczalnego poziomu pyłu zawieszonego PM10 w powietrzu na terenie Gminy Ozimek oraz utrzymanie jakości powietrza atmosferycznego zgodnie z obowiązującymi standardami jakości środowiska. W odniesieniu do powyższego celu określono m.in. następujące kierunki interwencji: 1. *Poprawa jakości powietrza*: ograniczenie emisji zanieczyszczeń komunikacyjnych na terenach zamieszkania zbiorowego, modernizacja systemów grzewczych i eliminacja niskiej emisji zanieczyszczeń, prowadzenie kontroli przez organy i inspekcje ochrony środowiska w zakresie gospodarowania odpadami, zwiększenie świadomości społeczeństwa w zakresie potrzeb i możliwości ochrony powietrza, w tym oszczędności energii i stosowania odnawialnych źródeł energii oraz

szkodliwości spalania odpadów w gospodarstwach domowych; 2. *Promocja i wspieranie wykorzystania energii z odnawialnych źródeł*: wspieranie projektów w zakresie budowy urządzeń i instalacji do produkcji energii odnawialnej, promocja i wspieranie rozwoju OZE oraz technologii zwiększających efektywne wykorzystanie energii i zmniejszających materiałochłonność gospodarki, prowadzenie analiz przyrodniczo-krajobrazowych przy lokalizacji obiektów i urządzeń do produkcji energii, w szczególności energetyki wiatrowej i wodnej oraz ich wykorzystanie w miejscowych planach zagospodarowania przestrzennego.

### **Klimat akustyczny**

Klimatu akustyczny w granicach obszaru opracowania planu kształtowany jest przede wszystkim hałasem generowanym przez ruch komunikacyjny. Istotnym źródłem tego rodzaju hałasu jest przede wszystkim droga wojewódzka nr 463 przebiegająca w bezpośrednim sąsiedztwie terenu wskazanego na załączniku nr 1 do projektu planu. W mniejszym stopniu źródłem hałasu są samochody poruszające się po: ulicy Brzeziny (w obrębie terenu wskazanego na załączniku nr 2 do projektu planu), ulicy Sporackiej (w obrębie terenu wskazanego na załączniku nr 3 do projektu planu) i ulicy Słonecznej (w obrębie terenu wskazanego na załączniku nr 4 do projektu planu).

### **Promieniowanie elektromagnetyczne**

Promieniowanie niejonizujące (wysokiej częstotliwości) związane jest z funkcjonowaniem systemu elektroenergetycznego oraz urządzeń telekomunikacyjnych, które ma znaczny wpływ na środowisko. Do najbardziej szkodliwych źródeł pól elektromagnetycznych zalicza się m.in. sieci energetyczne w tym linie wysokiego napięcia, stacje elektroenergetyczne wysokich napięć (Główne Punkty Zasilające - GPZ) oraz stacje bazowe telefonii komórkowej ze swoimi antenami sektorowymi i antenami radiolinii.

Przez obszar opracowania planu nie przebiegają linie elektroenergetyczne wysokich napięć, nie występują stacje elektroenergetyczne wysokich napięć oraz stacje bazowe telefonii komórkowej.

#### **5.1.6. FORMY OCHRONY PRZYRODY**

Wśród form ochrony przyrody, o których mowa w art. 6 ust. 1 ustawy z dnia 16 kwietnia 2004 r. o ochronie przyrody (Dz. U. z 2022r. poz. 916, z późn. zm.) w granicach obszaru objętego planem znajduje się Obszar Chronionego Krajobrazu Lasy Stobrawsko - Turawskie (ryc. 19), którego przedmiot ochrony, zakazy i odstępstwa od zakazów określa uchwała Nr XX/228/2016 Sejmiku Województwa Opolskiego z dnia 27 września 2016 r. w sprawie obszarów chronionego krajobrazu (Dz. Urz. Woj. Op. z 2017, poz. 414).

W myśl zapisów ww. uchwały na terenie obszaru chronionego krajobrazu zakazuje się:

- realizacji przedsięwzięć mogących znacząco oddziaływać na środowisko w rozumieniu przepisów ustawy z dnia 3 października 2008 r. o udostępnianiu informacji o środowisku i jego ochronie, udziale społeczeństwa w ochronie środowiska oraz o ocenach oddziaływania na środowisk (§3 ust. 1 pkt 1 uchwały);
- budowania nowych obiektów budowlanych w pasie szerokości 100 m od linii brzegów rzek, jezior i innych naturalnych zbiorników wodnych (§3 ust. 1 pkt 2 lit. a uchwały);
- budowania nowych obiektów budowlanych w pasie szerokości 100 m od zasięgu lustra wody w sztucznych zbiornikach wodnych usytuowanych na wodach płynących przy normalnym

poziomie piętrzenia określonym w pozwoleniu wodno prawnym, o którym mowa w art. 122 ust. 1 pkt 1 ustawy z dnia 18 lipca 2001 r. – Prawo Wodne z wyjątkiem urządzeń wodnych oraz obiektów służących prowadzeniu racjonalnej gospodarki rolnej, leśnej lub rybackiej (§3 ust. 1 pkt 2 lit. b uchwały);

- likwidowania i niszczenia zadrzewień śródpolnych, przydrożnych i nadwodnych, jeżeli nie wynikają one z potrzeby ochrony przeciwpowodziowej i zapewnienia bezpieczeństwa ruchu drogowego lub wodnego lub budowy, odbudowy, utrzymania, remontów lub naprawy urządzeń wodnych (§3 ust. 1 pkt 3 uchwały);
- wydobywania do celów gospodarczych skał, w tym torfu oraz skamieniałości, w tym kopalnych szczątków roślin i zwierząt, a także minerałów (§3 ust. 1 pkt 4 uchwały);
- dokonywania zmian stosunków wodnych, jeżeli służą innym celom niż ochrona przyrody lub zrównoważone wykorzystanie użytków rolnych i leśnych oraz racjonalna gospodarka wodna lub rybacka (§ 3 ust.1 pkt 5 uchwały);
- likwidowania naturalnych zbiorników wodnych, starorzeczy i obszarów wodno – błotnych (§3 ust.1 pkt 6 uchwały).

Dla powyższych zakazów w §3 ust. 2 - 4 uchwały [16] przewidziano także szereg odstępstw od ich stosowania.

Poza powyższym należy wskazać, iż analizowane tereny, względem innych, obszarowych form ochrony przyrody, położone są w odległości:

- ok. 113 km (w linii prostej) od najbliższego parku narodowego (Ojcowski Park Narodowy),
- ok. 17 km (w linii prostej) od najbliższego parku krajobrazowego (Park Krajobrazowy „Góra Św. Anny”),
- ok. 4 km (w linii prostej) od najbliższego obszaru Natura 2000 (Obszar Natura 2000 Zbiornik Turawa PLB160004),
- ok. 6 km (w linii prostej) od najbliższego rezerwatu przyrody (Rezerwat Przyrody Srebrne Źródła,
- ok. 2,5 km (w linii prostej) od najbliższego użytku ekologicznego (Użytek Ekologiczny Szczyrowiska).



Ryc. 19 Obszar opracowania planu na tle wybranych form ochrony przyrody  
Źródło: Opracowanie własne na podstawie danych GDOŚ

#### 5.1.7. KORYTARZE EKOLOGICZNE

Tereny objęte projektem miejscowego planu zagospodarowania przestrzennego wsi Krasiejów, zgodnie z mapą przebiegu korytarzy ekologicznych w Polsce opracowaną w 2005 r. na zlecenie Ministerstwa Środowiska (z uwzględnieniem potrzeb ochrony kluczowych gatunków dużych ssaków) oraz w 2011 r. przez Zakład Badania Ssaków Państwowej Akademii Nauk w Białowieży we współpracy z Pracownią na rzecz Wszystkich Istot, nie znajdują się w zasięgu jakiegokolwiek korytarza ekologicznego. Równocześnie zgodnie z mapą korytarzy ekologicznych wyznaczonych w Planie Zagospodarowania Przestrzennego Województwa Opolskiego (Uchwała nr VI/54/2019 Sejmiku Województwa Opolskiego z dnia 24 kwietnia 2019 r. w sprawie uchwalenia zmiany Planu zagospodarowania przestrzennego województwa opolskiego) na podstawie koncepcji Przestrzennego Zagospodarowania Kraju, obszar wskazany na załączniku nr 1 do projektu planu znajduje się w zasięgu regionalnego korytarza ekologicznego doliny rzeki Mała Panew.

#### 5.1.8. FAUNA I FLORA

W granicach obszaru objętego projektem planu nie stwierdzono występowania gatunków zwierząt, roślin i grzybów objętych ochroną na podstawie Rozporządzenia Ministra Środowiska z dnia 16 grudnia 2016 r. w sprawie ochrony gatunkowej zwierząt (Dz. U. z 2016r. poz. 2183, z 2020 r. poz. 26), Rozporządzenia Ministra Środowiska z dnia 9 października 2014 r. w sprawie ochrony gatunkowej roślin (Dz. U. z 2014r. poz. 1409) oraz Rozporządzenia Ministra Środowiska z dnia 9 października 2014 r. w sprawie ochrony gatunkowej grzybów (Dz. U. z 2014r. poz. 1408). Ponadto nie stwierdzono

występowania siedlisk wymienionych w Załączniku nr I Dyrektywy Rady 92/43/EWG z dnia 21 maja 1992r. w sprawie ochrony siedlisk przyrodniczych oraz dzikiej fauny i flory.

Analizowany obszar wykazuje się niewielką bioróżnorodnością florystyczną i faunistyczną ekosystemu. W odniesieniu do flory występuje tutaj m.in. monokultura rolna z licznymi chwastami towarzyszącymi miedzom, rowom melioracyjnym oraz obrzeżom dróg będącymi efektem spontanicznej sukcesji (ryc. 20 i 21).



**Ryc. 20 Tereny rolnicze w obrębie obszaru opracowania planu** (terenu wskazanego na załączniku nr 1 do projektu planu) – widok od drogi wojewódzkiej nr 463 w kierunku południowo-zachodnim  
*Źródło: Fotografia wykonana przez autora prognozy, wrzesień 2022 r.*



**Ryc. 21 Tereny rolnicze w obrębie obszaru opracowania planu** (terenu wskazanego na załączniku nr 2 do projektu planu) – widok w kierunku północno-zachodnim  
*Źródło: Fotografia wykonana przez autora prognozy, wrzesień 2022*

W granicach terenu wskazanego na załączniku nr 3 i 4 do projektu planu występują zbiorowiska roślinne typowe dla terenów przekształconych antropogenicznie, gdzie zieleń została zagospodarowana przez człowieka i dostosowana do sposobu użytkowania danego terenu (ryc. 22 i 23) Zieleń w otoczeniu

zabudowy letniskowej wyróżnia się wysokimi walorami estetycznymi – są to głównie niewielkich rozmiarów krzewy zimozielone, jak również niewielkich rozmiarów drzewa liściaste m.in. z gatunku Surmia Katalpa. Dodatkowo granice działek, w szczególności od strony frontu, obsadzone są formowanym żywopłotem (ryc. 23).



Ryc. 22 Zieleń w obrębie obszaru opracowania planu (terenu wskazanego na załączniku nr 3 do projektu planu) – widok od ul. Sporackiej w kierunku północno-zachodnim

Źródło: Fotografia wykonana przez autora prognozy, wrzesień 2022



Ryc. 23 Zieleń urządzona w obrębie obszaru opracowania planu (terenu wskazanego na załączniku nr 4 do projektu planu) – widok od ul. Słonecznej w kierunku zachodnim

Źródło: Fotografia wykonana przez autora prognozy, wrzesień 2022



Fauna analizowanego obszaru jest także relatywnie uboga i reprezentowana głównie przez gatunki zwierząt o dużej tolerancji na wahania natężenia czynników środowiskowych. W granicach obszaru opracowania projektu planu można głównie spotkać pospolicie występujące gatunki zwierząt jak np. lisy, zające, łasice, czy myszy polne, a także szereg pospolicie występujących gatunków ptaków, czy owadów.

#### **5.1.9. KRAJOBRAZ**

Walory krajobrazowe obszaru objętego opracowaniem projektu planu podlegają ochronie prawnej – znajdują się w zasięgu Obszaru Chronionego Krajobrazu Lasy Stobrawsko-Turawskie oraz zostały wskazane w publikacji pt.: „Waloryzacja krajobrazu naturalnego województwa opolskiego wraz z programem czynnej i biernej ochrony” (K. i K. Badora, Ecosystem Projekt, Opole 2006) jako obszary o wysokich walorach fizjonomicznych krajobrazu. Analizowany teren to obszar zurbanizowany, gdzie dominuje zabudowa mieszkaniowa jednorodzinna niskiej intensywności.

Najcenniejszy element krajobrazu w obrębie obszaru opracowania projektu planu stanowi przebiegająca w sąsiedztwie terenu wskazanego na załączniku nr 2 do projektu planu rzeka Mała Panew, wzdłuż której znajdują się liczne zadrzewienia i zakrzaczenia.

#### **5.1.10. DZIEDZICTWO KULTUROWE**

W obszarze opracowania projektu planu nie występują obiekty zabytkowe oraz obiekty o wartościach kulturowych wpisane do Gminnej Ewidencji Zabytków bądź Rejestru Zabytków Województwa Opolskiego. Na analizowanym terenie nie zlokalizowano także stanowisk archeologicznych.

### **5.2. POTENCJALNE ZMIANY ISTNIEJĄCEGO STANU ŚRODOWISKA W PRZYPADKU BRAKU REALIZACJI PROJEKTU PLANU**

Na analizowanym terenie obowiązuje aktualnie miejscowy plan zagospodarowania przestrzennego, przyjęty uchwałą nr XXX/279/09 Rady Miejskiej w Ozimku z dnia 26 stycznia 2009 r. w sprawie miejscowego planu zagospodarowania przestrzennego wsi Krasiejów. Obszar objęty przedmiotowym projektem planu obejmuje 4 pojedyncze obszary, zajmujące łącznie powierzchnię ok. 1,7 ha. Brak realizacji ustaleń przedmiotowego projektu planu spowoduje m.in. utrzymanie dotychczasowych przeznaczeń terenów ustalonych w ww. akcie prawa miejscowego, tj.:

- w obrębie terenu wskazanego na załączniku nr 1 do projektu planu: ok. 0,17 ha na tereny zabudowy mieszkaniowej jednorodzinnej (MN) i ok. 0,6 ha na tereny rolnicze (R) (ryc. 24),
- w obrębie terenu wskazanego na załączniku nr 2 do projektu planu: ok. 0,3 ha na tereny rolnicze (R) i ok. 0,22 ha na tereny zabudowy mieszkaniowej jednorodzinnej (MN) (ryc. 25),
- w obrębie terenu wskazanego na załączniku nr 3 do projektu planu: ok. 0,08 ha na drogę publiczną klasy lokalnej (KDL) i ok. 0,1 ha na tereny zabudowy mieszkaniowej jednorodzinnej (MN) (ryc. 26),
- w obrębie terenu wskazanego na załączniku nr 3 do projektu planu: ok. 0,12 ha na tereny zabudowy mieszkaniowej jednorodzinnej (MN) (ryc. 27).

Wobec powyższego należy zauważyć, iż brak realizacji ustaleń projektu miejscowego pozostawi w rolniczym użytkowaniu obszar o powierzchni ok. 0,8 ha, gdyż przedmiotowy projekt dokumentu przewiduje przeznaczenie na cele nierolnicze terenu o powierzchni:

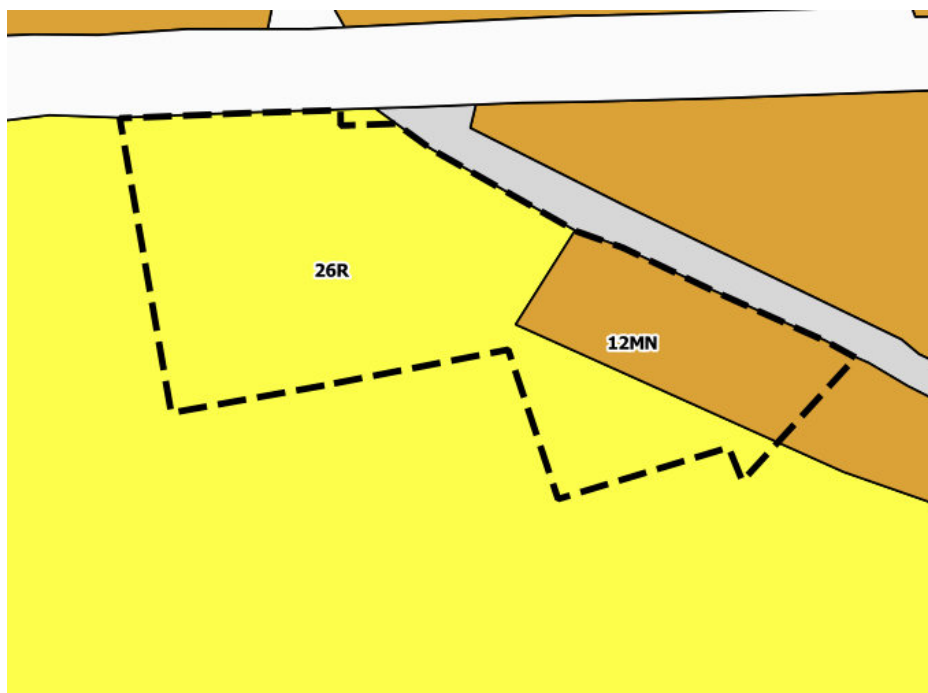
- ok. 0,5 ha z terenów rolniczych (R) na tereny usług handlu lub teren składów i magazynów (1UH-PS) - w obrębie terenu wskazanego na załączniku nr 1 do projektu planu,
- ok. 0,3 ha z terenów rolniczych (R) na tereny usług handlu lub teren składów i magazynów (2-3UH-PS) - w obrębie terenu wskazanego na załączniku nr 2 do projektu planu.

Ponadto w przypadku braku realizacji projektu planu na analizowanym terenie nie będzie możliwości realizacji zabudowy związanej z usługami handlu (UH) oraz usługami handlu lub składami i magazynami (UH-PS) na terenach przeznaczonych w obowiązującym planie na:

- tereny zabudowy mieszkaniowej jednorodzinnej (MN) – ok. 0,22 ha - w obrębie terenu wskazanego na załączniku nr 2 do projektu planu – w przedmiotowym projekcie planu teren ten przeznacza się na teren usług handlu lub teren składów i magazynów (3UH-PS),
- tereny zabudowy mieszkaniowej jednorodzinnej (MN) oraz na tereny drogi publicznej klasy lokalnej (KDL) – ok. 0,18 ha - w obrębie terenu wskazanego na załączniku nr 3 do projektu planu - w przedmiotowym projekcie planu teren ten przeznacza się na teren usług handlu (1UH).

Dodatkowo brak realizacji przedmiotowego projektu planu ograniczy możliwości gminy Ozimek w zakresie wytwarzania tzw. energii „czystej”, tj. przy pomocy odnawialnych źródeł energii, gdyż w ramach nowo projektowanego terenu 1UH-PS projektowany dokument przewiduje możliwość lokalizacji instalacji odnawialnych źródeł energii, w tym o łącznej mocy zainstalowanej elektrycznej nie większej niż 500 kW, z wyłączeniem elektrowni wiatrowych i biogazowni.

Reasumując należy stwierdzić, iż brak realizacji ustaleń projektu miejscowego planu zagospodarowania przestrzennego wsi Krasiejów nie wpłynie w istotny sposób na kształtowanie jakości poszczególnych komponentów środowiska, z uwagi na zakres, charakter i miejscowy wymiar przewidzianych zmian w strukturze funkcjonalno-przestrzennej wsi Krasiejów w porównaniu do przeznaczeń terenów określonych w obowiązującym planie miejscowym dla tego terenu.



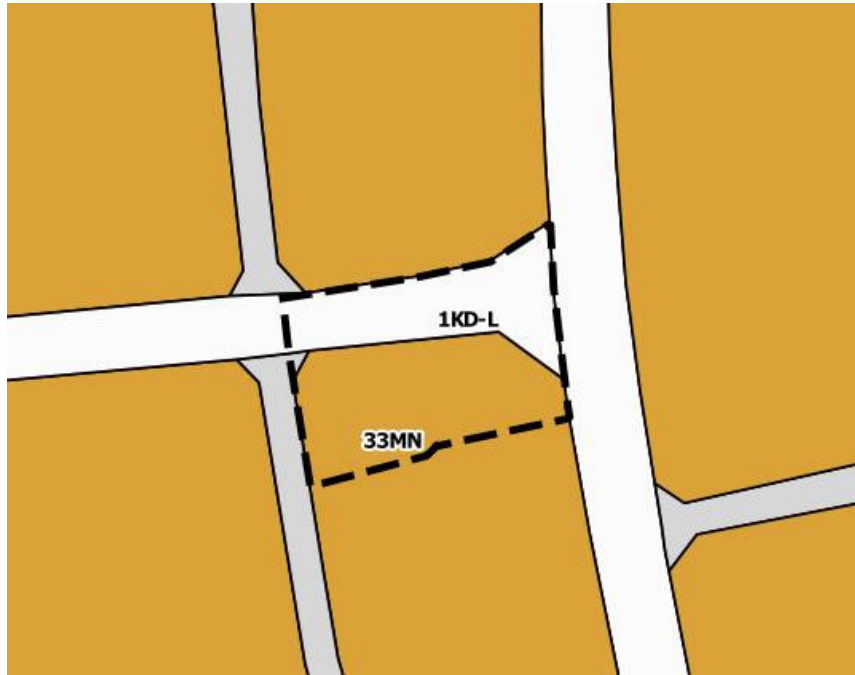
Ryc. 24 Przeznaczenia terenów w obowiązującym miejscowym planie zagospodarowania przestrzennego w obrębie obszaru opracowania projektu planu – terenu wskazanego na załączniku nr 1 do projektu planu

Źródło: Opracowanie własne na podstawie uchwały nr XXX/279/09 Rady Miejskiej w Ozimku z dnia 26 stycznia 2009 r. w sprawie mpzp wsi Krasiejów oraz Systemu Informacji Przestrzennej Urzędu Gminy i Miasta w Ozimku



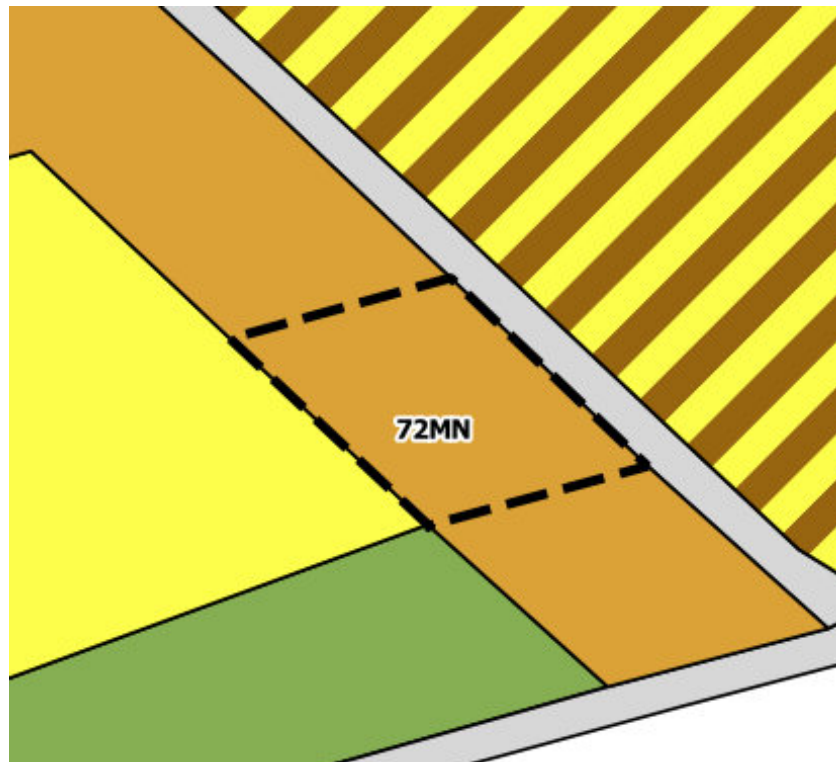
Ryc. 25 Przeznaczenia terenów w obowiązującym miejscowym planie zagospodarowania przestrzennego w obrębie obszaru opracowania projektu planu – terenu wskazanego na załączniku nr 2 do projektu planu

Źródło: Opracowanie własne na podstawie uchwały nr XXX/279/09 Rady Miejskiej w Ozimku z dnia 26 stycznia 2009 r. w sprawie mpzp wsi Krasiejów oraz Systemu Informacji Przestrzennej Urzędu Gminy i Miasta w Ozimku



Ryc. 26 Przeznaczenia terenów w obowiązującym miejscowym planie zagospodarowania przestrzennego w obrębie obszaru opracowania projektu planu – terenu wskazanego na załączniku nr 3 do projektu planu

Źródło: Opracowanie własne na podstawie uchwał nr XXX/279/09 Rady Miejskiej w Ozimku z dnia 26 stycznia 2009 r. w sprawie mpzp wsi Krasiejów oraz Systemu Informacji Przestrzennej Urzędu Gminy i Miasta w Ozimku



Ryc. 27 Przeznaczenia terenów w obowiązującym miejscowym planie zagospodarowania przestrzennego w obrębie obszaru opracowania projektu planu – terenu wskazanego na załączniku nr 4 do projektu planu

Źródło: Opracowanie własne na podstawie uchwał nr XXX/279/09 Rady Miejskiej w Ozimku z dnia 26 stycznia 2009 r. w sprawie mpzp wsi Krasiejów oraz Systemu Informacji Przestrzennej Urzędu Gminy i Miasta w Ozimku

## 6. ISTNIEJĄCE PROBLEMY OCHRONY ŚRODOWISKA ISTOTNE Z PUNKTU WIDZENIA REALIZACJI PROJEKTU MIEJSCOWEGO PLANU ZAGOSPODAROWANIA PRZESTRZENNEGO, W SZCZEGÓLNOŚCI DOTYCZĄCE OBSZARÓW PODLEGAJĄCYCH OCHRONIE NA PODSTAWIE USTAWY Z DNIA 16 KWIETNIA 2004 R. O OCHRONIE PRZYRODY

Na analizowanym obszarze nie stwierdza się występowania szczególnych problemów ochrony środowiska dotyczących obszarów podlegających ochronie na podstawie ustawy z dnia 16 kwietnia 2004 r. o ochronie przyrody, w szczególności Obszaru Chronionego Krajobrazu Lasy Stobrawsko-Turawskie, w obrębie którego znajdują się tereny objęte ustaleniami projektowanego planu. W granicach ww. formy ochrony przyrody projekt planu przewiduje wprowadzenie następujących przeznaczeń terenów: zabudowy mieszkaniowej jednorodzinnej wolnostojącej (1MNW), usług handlu (1UH), usług handlu lub składów i magazynów (1-3UH-PS), zabudowy letniskowej lub rekreacji indywidualnej (1ML), rolnictwa z zakazem zabudowy (1RN), komunikacji drogowej publicznej – teren drogi zbiorczej (1KDZ).

Ustalone w projekcie planu przeznaczenia terenów są w części kontynuacją ustaleń przyjętych w obowiązującym już na tych terenach miejscowym planie zagospodarowania przestrzennego (uchwała nr XXX/279/09 Rady Miejskiej w Ozimku z dnia 26 stycznia 2009 r. w sprawie miejscowego planu zagospodarowania przestrzennego wsi Krasiejów) bądź usankcjonowaniem obecnego sposobu zagospodarowania tych obszarów, np. teren zabudowy mieszkaniowej jednorodzinnej wolnostojącej (1MNW), czy zabudowy letniskowej lub rekreacji indywidualnej (1ML). Nowe tereny pod zabudowę stanowią uzupełnienie istniejących luk w zabudowie mieszkaniowej (teren zabudowy usług handlu oznaczony symbolem 1UH oraz usług handlu lub składów i magazynów oznaczony symbolem 3UH-PS) jak również po części obszary użytkowane dotychczas rolniczo (tereny oznaczone symbolami 1UH-PS, 3UH-PS).

Zagrożeniem dla wód podziemnych i gleb w granicach opracowania projektu planu mogą być zanieczyszczenia powstałe w trakcie wykonywania robót budowlanych przy użyciu ciężkiego sprzętu budowlanego (np. podczas budowy nowych obiektów budowlanych, modernizacji obiektów budowlanych już istniejących, rozbudowy infrastruktury technicznej, realizacja instalacji odnawialnych źródeł energii). Na etapie realizacji ww. przedsięwzięć zagrożenie stanowią również ścieki opadowe oraz paliwa płynne i oleje pochodzące ze sprzętu mechanicznego wykorzystywanego w pracach budowlanych.

Przedmiotowy projekt planu dopuszcza możliwość lokalizacji instalacji odnawialnych źródeł energii, w tym o łącznej mocy zainstalowanej elektrycznej nie większej niż 500 kW, z wyłączeniem elektrowni wiatrowych i biogazowni (w ramach terenu oznaczonego symbolem 1UH-PS – o łącznej powierzchni ok. 0,51 ha). Zgodnie z katalogiem przedsięwzięć zawartych w Rozporządzeniu Rady Ministrów z dnia 10 września 2019 r. w sprawie przedsięwzięć mogących znacząco oddziaływać na środowisko (Dz. U. z 2019 r. poz. 1839, z 2022 r. poz. 1071) inwestycje tego rodzaju mogą kwalifikować się jako przedsięwzięcia mogące potencjalnie znacząco oddziaływać na środowisko, tj: zabudowa przemysłowa, w tym zabudowa systemami fotowoltaicznymi, lub magazynowa, wraz z towarzyszącą jej infrastrukturą, o powierzchni zabudowy nie mniejszej niż 0,5 ha na obszarach objętych formami ochrony przyrody, o których mowa w art. 6 ust. 1 pkt 1-5, 8 i 9 ustawy z dnia 16 kwietnia 2004 r. o ochronie przyrody, lub w otulinach form ochrony przyrody, o których mowa w art. 6 ust. 1 pkt 1-3 tej ustawy, czyli m.in. w granicach obszarów chronionego krajobrazu. Analizowany teren

znajduje się w granicach Obszaru Chronionego Krajobrazu Lasy Stobrawsko-Turawskie, którego przedmiot ochrony, zakazy i odstępstwa od zakazów określa uchwała Nr XX/228/2016 Sejmiku Województwa Opolskiego z dnia 27 września 2016 r. w sprawie obszarów chronionego krajobrazu (Dz. Urz. Woj. Op. z 2017, poz. 414). Jednym z zakazów w granicach ww. formy ochrony przyrody jest zakaz realizacji przedsięwzięć mogących znacząco oddziaływać na środowisko w rozumieniu przepisów ustawy z dnia 3 października 2008 r. o udostępnianiu informacji o środowisku i jego ochronie, udziale społeczeństwa w ochronie środowiska oraz o ocenach oddziaływania na środowisko (§3 ust. 1 pkt 1 uchwały). Z uwagi na całkowitą powierzchnię terenu 1U-P, tj. ok. 0,51 ha, gdzie projekt planu dopuszcza realizację instalacji odnawialnych źródeł energii, w tym np. systemów fotowoltaicznych, nie przewiduje się, aby sumaryczna powierzchnia realizowanych na tym terenie przedsięwzięć związanych np. z systemami fotowoltaicznym przekroczyła powierzchnię 0,5 ha i została zakwalifikowana jako przedsięwzięcie mogące potencjalnie znacząco oddziaływać na środowisko, z uwagi chociażby na zachowanie odpowiednie odległość tego typu instalacji od dróg. Równocześnie w projekcie planu ustalono zakaz realizacji przedsięwzięć mogących potencjalnie i zawsze znacząco oddziaływać na środowisko (§16 pkt 3 projektu planu).

## **7. CELE OCHRONY ŚRODOWISKA USTANOWIONE NA SZCZEBLU MIĘDZYNARODOWYM, WSPÓLNOTOWYM I KRAJOWYM, ISTOTNE Z PUNKTU WIDZENIA PROJEKTU PLANU ORAZ SPOSOBY ICH UWZGLĘDNIANIA W PROJEKTOWANYM DOKUMENCIE**

Projekt miejscowego planu zagospodarowania przestrzennego wsi Krasiejów powinien uwzględniać priorytety w zakresie ochrony środowiska wynikające z dokumentów ustanowionych na szczeblu międzynarodowym, wspólnotowym oraz krajowym.

Akcesja Polski do Unii Europejskiej nałożyła na Polskę obowiązek dostosowania prawa polskiego do unijnych regulacji., w tym m.in. do dokumentów, w których określono cele ochrony środowiska. Najczęściej stosowanym instrumentem prawa Unii Europejskiej w dziedzinie środowiska są dyrektywy. Wśród nich wyróżnić możemy m.in.:

- Dyrektywę Rady 92/43/EWG z dnia 21 maja 1992 r. w sprawie ochrony siedlisk przyrodniczych oraz dzikiej fauny i flory, której celem jest wsparcie działań na rzecz zachowania bioróżnorodności w Unii Europejskiej poprzez ochronę siedlisk przyrodniczych oraz dzikich gatunków fauny i flory
- Dyrektywę Rady 79/409/EWG z dnia 2 kwietnia 1979 r. w sprawie ochrony dzikiego ptactwa, której celem jest zapewnienie ochrony wszystkich gatunków dzikiego ptactwa w Unii Europejskiej poprzez ustanowienie zasad dotyczących ich ochrony i kontroli,
- Dyrektywę 2006/118/WE Parlamentu Europejskiego i Rady z dnia 12 grudnia 2006 r. w sprawie ochrony wód podziemnych przed zanieczyszczeniem i pogorszeniem ich stanu, której celem jest zapobieganie i zwalczanie problemu zanieczyszczeń w Unii Europejskiej, określono w niej procedury oceny stanu chemicznego wód podziemnych, a także środki mające na celu zmniejszenie poziomu zanieczyszczeń,
- Dyrektywę 2000/60/WE Parlamentu Europejskiego i Rady z dnia 23 października 2000 r. ustanawiająca ramy wspólnotowego działania w dziedzinie polityki wodnej, której celem jest powstrzymanie pogarszania stanu wód w Unii Europejskiej i osiągnięcie dobrego stanu europejskich rzek, jezior i wód powierzchniowych,

- Dyrektywa Parlamentu Europejskiego i Rady 2011/92/UE z dnia 13 grudnia 2011 r. w sprawie oceny skutków wywieranych przez niektóre przedsięwzięcia publiczne i prywatne na środowisko naturalne, której celem jest zapewnienie wysokiego poziomu ochrony środowiska i uwzględnianie aspektów środowiskowych w przygotowaniu i zatwierdzaniu przedsięwzięć,
- Dyrektywę Parlamentu Europejskiego i Rady 2008/98/WE z dnia 19 listopada 2008 r. w sprawie odpadów oraz uchylająca niektóre dyrektywy, której celem jest ustanowienie ram prawnych dotyczących przetwarzania odpadów w Unii Europejskiej,
- Dyrektywę Parlamentu Europejskiego i Rady 2008/50/WE z dnia 21 maja 2008 roku w sprawie jakości powietrza i czystszej powietrza dla Europy, która ustanawia ambitne, ekonomiczne cele na rzecz poprawy stanu zdrowia ludzkiego i jakości środowiska.

Poza powyższymi dyrektywami do istotnych z punktu widzenia projektu planu dokumentów należą ratyfikowane przez Polskę międzynarodowe dokumenty, tj. m.in.:

- Europejska Konwencja Krajobrazowa (Florencja, 2000 r.) - ma na celu ochronę różnorodności krajobrazów europejskich (naturalnych, kulturowych) oraz racjonalne planowanie i zagospodarowanie krajobrazu,
- Konwencja Genewska (Genewa, 1979 r.) – ma na celu ochronę człowieka i jego środowiska przed zanieczyszczeniem powietrza, a także dążenie do ograniczenia i stopniowego zapobiegania zanieczyszczeniom powietrza,
- Konwencja o różnorodności biologicznej (Rio de Janeiro, 1992 r.) – ma na celu ochronę różnorodności biologicznej, zrównoważone użytkowanie jej elementów oraz uczciwy i sprawiedliwy podział korzyści wynikających z wykorzystywania zasobów genetycznych,
- Agenda 21 (Rio de Janeiro, 1992 r.) - przedstawia sposoby opracowania i wdrażania programów zrównoważonego rozwoju w życie lokalne.

Zapisy dokumentów sporządzanych na szczeblu międzynarodowym i wspólnotowym zostały wdrożone do polskiego prawodawstwa i tym samym znalazły odzwierciedlenie w dokumentach krajowych, z których wyróżnia się m.in.:

- Koncepcję Przestrzennego Zagospodarowania Kraju 2030 – cel 4 – kształtowanie struktur przestrzennych wspierających osiągnięcie i utrzymanie wysokiej jakości środowiska przyrodniczego i walorów krajobrazowych Polski,
- Długookresową Strategię Rozwoju Kraju. Polska 2030, której głównym celem jest poprawa jakości życia Polaków,
- Polityka Energetyczna Polski do 2040 r.,
- Krajowy Plan Gospodarki Odpadami 2022,
- Polityka ekologiczna państwa 2030 – strategia rozwoju w obszarze środowiska i gospodarki wodnej.

Ustalenia dokumentów z poziomu krajowego przenosi się do dokumentów regionalnych i lokalnych (np. miejscowych planów zagospodarowania przestrzennego).

W odniesieniu do powyższego należy stwierdzić, iż przedmiotowy projekt planu uwzględnia wytyczne i cele ochrony środowiska przyjęte w ww. dokumentach poprzez stosowne ustalenia w zakresie ochrony środowiska, kształtowania ładu przestrzennego i krajobrazu.

## 8. ANALIZA I OCENA POTENCJALNYCH ZNACZĄCYCH ODDZIAŁYWAŃ

### 8.1. ODDZIAŁYWANIE NA OBSZARY CHRONIONE, W TYM NA CELE I PRZEDMIOTY OCHRONY OBSZARÓW NATURA 2000 ORAZ INTEGRALNOŚĆ TYCH OBSZARÓW

Cały obszar objęty opracowaniem projektu planu znajduje się w zasięgu występowania Obszaru Chronionego Krajobrazu Lasy Stobrawsko-Turawskie, którego przedmiot ochrony, zakazy i odstępstwa od zakazów określa uchwała Nr XX/228/2016 Sejmiku Województwa Opolskiego z dnia 27 września 2016 r. w sprawie obszarów chronionego krajobrazu (Dz. Urz. Woj. Op. z 2017, poz. 414).

Projekt planu w granicach ww. formy ochrony przyrody ustala m.in. następujące kategorie przeznaczeń terenów: zabudowy mieszkaniowej jednorodzinnej wolnostojącej (1MNW), usług handlu (1UH), usług handlu lub składów i magazynów (1-3UH-PS), zabudowy letniskowej lub rekreacji indywidualnej (1ML), rolnictwa z zakazem zabudowy (1RN), komunikacji drogowej publicznej – teren drogi zbiorczej (1KDZ).

Nie przewiduje się, aby ustalenia wskazane w projekcie planu wpłynęły negatywnie na cele i przedmiot ochrony Obszaru Chronionego Krajobrazu Lasy Stobrawsko-Turawskie. Ustalone w projekcie planu przeznaczenia terenów są w części kontynuacją ustaleń przyjętych w obowiązującym już na tych terenach miejscowym planie zagospodarowania przestrzennego bądź usankcjonowaniem obecnego sposobu zagospodarowania tych obszarów, np. teren zabudowy mieszkaniowej jednorodzinnej wolnostojącej (1MNW), czy zabudowy letniskowej lub rekreacji indywidualnej (1ML). Nowe tereny pod zabudowę stanowią uzupełnienie istniejących luk w zabudowie mieszkaniowej (teren zabudowy usług handlu oznaczony symbolem 1UH oraz usług handlu lub składów i magazynów oznaczony symbolem 3UH-PS) jak również po części obszary użytkowane dotychczas rolniczo (tereny oznaczone symbolami 1UH-PS, 3UH-PS).

Należy mieć na uwadze, iż inwestycje realizowane w przyszłości na podstawie przedmiotowego projektu planu muszą wypełniać także zapisy uchwały Nr XX/228/2016 Sejmiku Województwa Opolskiego z dnia 27 września 2016 r. w sprawie obszarów chronionego krajobrazu (Dz. Urz. Woj. Op. z 2017, poz. 414).

Jednym z zakazów określonym w ww. uchwale jest zakaz realizacji przedsięwzięć mogących znacząco oddziaływać na środowisko w rozumieniu przepisów ustawy z dnia 3 października 2008 r. o udostępnianiu informacji o środowisku i jego ochronie, udziale społeczeństwa w ochronie środowiska oraz o ocenach oddziaływania na środowisko. Projekt planu wypełnia zapisy ww. dokumentu ustalając w §16 pkt 3 projektu planu zakaz realizacji przedsięwzięć mogących potencjalnie i zawsze znacząco oddziaływać na środowisko.

Kolejnym zakazem określonym w ww. uchwale w sprawie obszarów chronionego krajobrazu jest zakaz budowania nowych obiektów budowlanych w pasie szerokości 100 m od linii brzegów rzek, jezior i innych naturalnych zbiorników wodnych (§3 ust. 1 pkt 2 lit. a ww. uchwały). Jednocześnie zgodnie z §3 ust. 2 pkt 1 ww. uchwały powyższy zakaz nie dotyczy obszarów zabudowy miast i wsi, w granicach określonych w miejscowym planie zagospodarowania przestrzennego, a w przypadku jego braku w studium uwarunkowań i kierunków zagospodarowania przestrzennego gminy, jeżeli przeprowadzona strategiczna ocena oddziaływania na środowisko wykazała brak negatywnego wpływu na ochronę przyrody, w tym pełnią funkcję korytarzy ekologicznych i ochronę krajobrazu obszaru chronionego krajobrazu.

Część nowo wyznaczonych w przedmiotowy projekcie planu terenów pod usługi handlu lub składy i magazyny 3UH-PS znajduje się w pasie szerokości 100m od naturalnego cieków wodnych – rzeki



Mała Panew. Nie przewiduje się, aby realizacja zabudowy na ww. terenie wpłynęła negatywnie na ochronę przyrody, w tym pełnią funkcję korytarzy ekologicznych i ochronę krajobrazu Obszaru Chronionego Krajobrazu Lasy Stobrawsko-Turawskie. Powyższe, nowo wyznaczone obszary pod zabudowę usług handlu lub składy i magazyny zajmują stosunkowo niewielką powierzchnię (ok. 0,38 ha) i stanowią uzupełnienie istniejącej luki w zabudowie mieszkaniowej o szerokości ok. 50m, przez co lokalny krajobraz nie ulegnie istotnym przeobrażeniom. Nadmienić należy, iż nowoprojektowana zabudowa rozwijać się będzie wzdłuż istniejącej drogi – ul. Brzeziny, gdzie obecnie obowiązujący plan miejscowy (uchwała nr XXX/279/09 Rady Miejskiej w Ozimku z dnia 26 stycznia 2009 r. w sprawie miejscowego planu zagospodarowania przestrzennego wsi Krasiejów) przewiduje już tereny pod zabudowę, jednak w nieco odmiennym układzie funkcjonalno-przestrzennym (patrz podrozdział 5.2).

Dodatkowo plan reguluje kwestie m.in. maksymalnej wysokości nowej zabudowy obrębie terenu 3UH-PS, co również zakwalifikować można jako istotne narzędzie chroniące lokalny krajobraz: dla budynków usługowych, składów i magazynów - wysokość nie większa niż 10 m, dla pozostałych obiektów budowlanych - wysokość nie większa niż 6m.

Poza Obszarem Chronionego Krajobrazu Lasy Stobrawsko-Turawskie w granicach opracowywanego dokumentu oraz w jego bezpośrednim sąsiedztwie nie wstępują inne formy ochrony przyrody, wskazane w art. 6 ustawy o ochronie przyrody [4]. Z uwagi na charakter regulowanych w przedmiotowym projekcie planu ustaleń oraz uwzględniając znaczną odległość obszaru opracowania od istniejących obszarów i obiektów chronionych (patrz podrozdział 5.1.6), nie stwierdza się bezpośredniego, negatywnego oddziaływania na inne formy ochrony przyrody, w tym na cele, przedmioty ochrony obszarów Natura 2000 oraz integralność tych obszarów.

## 8.2. ODDZIAŁYWANIE NA ROŚLINY, ZWIERZĘTA I RÓŻNORODNOŚĆ BIOLOGICZNĄ

Obszar opracowania projektu planu charakteryzuje się przeciętnymi walorami przyrodniczymi – w jego obrębie występuje m.in. monokultura rolna wraz z pospolitymi gatunkami fauny i flory oraz zbiorowiska roślinne typowe dla terenów przekształconych antropogenicznie, gdzie zieleń została zagospodarowana przez człowieka i dostosowana do sposobu użytkowania danego terenu. Nie stwierdzono tutaj występowania gatunków zwierząt, roślin i grzybów objętych ochroną na podstawie Rozporządzenia Ministra Środowiska z dnia 16 grudnia 2016 r. w sprawie ochrony gatunkowej zwierząt (Dz. U. z 2016r. poz. 2183, z 2020 r. poz. 26), Rozporządzenia Ministra Środowiska z dnia 9 października 2014 r. w sprawie ochrony gatunkowej roślin (Dz. U. z 2014r. poz. 1409) oraz Rozporządzenia Ministra Środowiska z dnia 9 października 2014 r. w sprawie ochrony gatunkowej grzybów (Dz. U. z 2014 r. poz. 1408), jak również nie zidentyfikowano cennych przyrodniczo siedlisk, ujętych w Załączniku nr I Dyrektywy Rady 92/43/EWG z dnia 21 maja 1992r. w sprawie ochrony siedlisk przyrodniczych oraz dzikiej fauny i flory. Jednocześnie warto w miejscu tym wskazać, iż niektóre z gatunków chronionych zwierząt, w tym przede wszystkim ptaków (np. jeryk *Apus apus*) i ssaków (nietoperzy), których nie zidentyfikowano dotychczas w obrębie opracowania projektu planu, mogą gniazdować w sąsiedztwie siedzib ludzkich i innych miejsc zagospodarowanych przez człowieka. W związku z powyższym proponuje się stosowanie dobrych praktyk polegających na dokonywaniu przed jakimkolwiek zamierzeniem inwestycyjnym (budowlanym, modernizacyjnymi) przez inwestora przeglądu terenu bądź obiektu budowlanego pod kątem występowania gatunków chronionych, a w przypadku ich stwierdzenia dostosowanie terminu i sposobu wykonywania prac do okresów lęgowych i rozrodczych zidentyfikowanych gatunków. Należy pamiętać, iż w stosunku do chronionych gatunków roślin, grzybów i zwierząt istnieje szereg zakazów, które szczegółowo określa art. 51 i 52 ustawy z dnia 16 kwietnia

2004 r. o ochronie przyrody (Dz. U. z 2022 r. poz. 916, poz. 1726), w tym m.in. zakaz ich umyślnego niszczenia i zabijania, a ich nierespektowanie pociąga za sobą szereg konsekwencji określonych w przepisach prawnych.

Tereny sąsiadujące z obszarem opracowania projektu planu zostały już w części przekształcone i zagospodarowane przez człowieka, przez co fitosocjologicznie posiadają cechy zbiorowisk typowo antropogenicznych. Różnorodność biologiczna w otoczeniu opracowywanego obszaru jest zachowana przede wszystkim dzięki otwartym terenom rolniczym, zieleni porastającej obecnie nieużytkowane fragmenty terenów, w tym licznymi chwastami towarzyszącymi miedzom, rowom melioracyjnym oraz obrzeżom dróg, a także dzięki sąsiadującymi z Krasiejowem od północy i południa rozległymi terenami leśnymi i doliną rzeki Mała Panew.

Planowane do realizacji w przyszłości inwestycje będące skutkiem wprowadzonych w projekcie planu ustaleń mogą wpłynąć na trwałe zmniejszenie szaty roślinnej przede wszystkim na terenach rolniczych, a także na innych, nieużytkowanych dotąd obszarach. Charakterystyczna dla terenów roślinnych i nieużytków spontaniczna szata roślinna zostanie w części w sposób nieodwracalny zniszczona. Zmniejszenie powierzchni biologicznie czynnej wpłynie jednocześnie na zmniejszenie powierzchni bytowania i żerowania zwierząt. Korzystnymi z punktu widzenia ochrony różnorodności biologicznej zapisami projektu planu są ustalenia w zakresie wskaźnika minimalnej powierzchni biologicznie czynnej, która zapewnia warunki życia dla organizmów żywych, produkcję materii organicznej oraz infiltrację wód opadowych i roztopowych do gruntu. Wskaźnik ten wynosi: dla terenów zabudowy mieszkaniowej jednorodzinnej wolnostojącej 1MNW - minimum 30% powierzchni działki budowlanej, dla terenu usług handlu 1UH oraz usług handlu lub składów i magazynów 1-3UH-PS – minimum 15% powierzchni działki budowlanej, dla terenów zabudowy letniskowej lub rekreacji indywidualnej 1ML – minimum 70% powierzchni działki budowlanej.

Celem wyeliminowania oślepienia żerującego na terenach otwartych ptactwa, przewidziane do realizacji w przyszłości instalacje odnawialnych źródeł energii wykorzystujących energię promieniowania słonecznego - panele fotowoltaiczne, dopuszczone w ramach terenu 1UH-PS, powinny zostać wyposażone w antyrefleksyjne powłoki. Warto także zauważyć, iż panele fotowoltaiczne (często ogrodzone fermy), stanowiąc mogą barierę w migracji zwierząt. Ograniczają one także przestrzeń żerowania i siedlisk zwierząt. Należy jednak dodać, iż ewentualna realizacja jakichkolwiek przedsięwzięć nie będzie wykraczać poza granice terenów objętych przedmiotową zmianą, stąd zagrożenie dla ewentualnych siedlisk otaczających ww. tereny jest niewielkie. Ponadto funkcjonalność przyrodnicza ekosystemów znajdujących się w bezpośrednim sąsiedztwie analizowanego terenu, zwłaszcza z uwagi na swoją rozległą powierzchnię i otwartość (tereny rolnicze, tereny lasów Stobrawsko-Turawskich, tereny doliny rzeki Mała Panew), nie zostanie przerwana oraz w żaden sposób ograniczona.

Wobec powyższego przewiduje się, iż planowane do realizacji w przyszłości inwestycje będące skutkiem wprowadzonych w projekcie planu funkcji terenów oraz poszczególnych ustaleń dla tych terenów, nie przyczynią się w znaczący sposób na pogorszenie stanu liczebności przedstawicieli gatunków roślin, zwierząt i grzybów w obszarze opracowania projektu planu. Realizacja ustaleń przedmiotowego projektu planu nie wpłynie także negatywnie na drożność regionalnego korytarza ekologicznego z uwagi na pozostawienie obszernych, otwartych, niezabudowanych terenów w obrębie rzeki Mała Panew.

### 8.3. ODDZIAŁYWANIE NA ZDROWIE I ŻYCIE LUDZI

Realizacja inwestycji na podstawie ustaleń przedmiotowego projektu planu tj. np. budowa nowych obiektów budowlanych, modernizacja obiektów budowlanych już istniejących, rozbudowa infrastruktury technicznej, czy realizacja instalacji odnawialnych źródeł energii może generować emisje zarówno na etapie ich realizacji, jak i późniejszego funkcjonowania - zwiększona emisja pyłów, hałasu i drgań. Podczas prac budowlanych emisję spalin i drgań będą generowały przede wszystkim maszyny budowlane oraz transportujące niezbędne materiały. Podkreślić należy, iż ww. emisje będą ograniczone zazwyczaj do pory dnia.

Klimatu akustyczny w granicach obszaru opracowania planu kształtowany jest przede wszystkim hałasem generowanym przez ruch komunikacyjny. Źródłem tego rodzaju hałasu jest przede wszystkim droga wojewódzka nr 463 przebiegająca w bezpośrednim sąsiedztwie terenu wskazanego na załączniku nr 1 do projektu planu. W mniejszym stopniu źródłem hałasu są samochody poruszające się po: ulicy Brzeziny (w obrębie terenu wskazanego na załączniku nr 2 do projektu planu), ulicy Sporackiej (w obrębie terenu wskazanego na załączniku nr 3 do projektu planu) i ulicy Słonecznej w obrębie terenu wskazanego na załączniku nr 4 do projektu planu). Wyznaczone w projekcie planu tereny zabudowy mieszkaniowej jednorodzinnej wolnostojącej 1MNW oraz tereny zabudowy letniskowej lub rekreacji indywidualnej 1ML podlegają ochronie przed hałasem, a dopuszczalne poziomy hałasu dla ww. terenów chronionych akustycznie określają przepisy odrębne, tj. Rozporządzenie Ministra Środowiska z dnia 14 czerwca 2007 r. w sprawie dopuszczalnych poziomów hałasu w środowiska (Dz.U. z 2014 r. poz. 112), co zostało zawarte w przedmiotowym projekcie planu w §16 pkt 9 w brzmieniu: „tereny oznaczone na rysunku planu symbolem 1MNW, 1ML zalicza się do terenów chronionych akustycznie, określonych jako „tereny mieszkaniowe” i „tereny rekreacyjno-wypoczynkowe” w rozumieniu przepisów odrębnych z zakresu ochrony akustycznej”.

W odniesieniu do promieniowania elektromagnetycznego wskazuje się, iż przez obszar opracowania nie przebiegają linie elektroenergetyczne o napięciu znamionowym wyższym lub równym 110kV, nie występują stacje elektroenergetyczne wysokich napięć oraz stacje bazowe telefonii komórkowej, przez co nie przewiduje się negatywnych oddziaływań w tym zakresie.

### 8.4. ODDZIAŁYWANIE NA WODY

Jednym z zagrożeń dla wód podziemnych w granicach opracowania projektu planu mogą być zanieczyszczenia powstałe w trakcie wykonywania robót budowlanych przy użyciu ciężkiego sprzętu budowlanego (np. podczas budowy nowych obiektów budowlanych, modernizacji obiektów budowlanych już istniejących, rozbudowy infrastruktury technicznej, realizacja instalacji odnawialnych źródeł energii). Na etapie realizacji ww. inwestycji zagrożenie stanowić mogą m.in. ścieki opadowe oraz paliwa płynne i oleje pochodzące ze sprzętu mechanicznego wykorzystywanego w pracach budowlanych.

Cały obszar objęty planem położony jest w granicy Głównego Zbiornika Wód Podziemnych GZWP nr 335 (Zbiornik Krapkowice – Strzelce Opolskie), którego sposób użytkowania i zagospodarowania regulują przepisy odrębne oraz ustalenia określone w projekcie planu z zakresu gospodarki ściekowej tj. m.in.: odprowadzanie ścieków bytowych i komunalnych do zbiorników bezodpływowych, przydomowych oczyszczalni ścieków lub kanalizacji sanitarnej, odprowadzanie ścieków przemysłowych do bezodpływowych zbiorników poprzez sieć kanalizacyjną zakładu, w którym

są produkowane lub do zbiorczej sieci kanalizacyjnej na zasadach określonych w przepisach odrębnych z zakresu prawa wodnego oraz zbiorowego zaopatrzenia w wodę i zbiorowego odprowadzania ścieków.

Uwzględniając powyższe należy stwierdzić, iż nie przewiduje się znaczącego, negatywnego oddziaływania ustaleń projektu planu na środowisko wodne.

## 8.5. ODDZIAŁYWANIE NA POWIETRZE I KLIMAT

Jednym z możliwych skutków wypełniania ustaleń projektu planu będzie m.in. realizacja nowych obiektów budowlanych, modernizacja obiektów budowlanych już istniejących, rozbudowa infrastruktury technicznej, czy realizacja instalacji odnawialnych źródeł energii, elementów infrastruktury technicznej i komunikacyjnej. Na etapie realizacji powyższych inwestycji mogą wystąpić potencjalne oddziaływania na powietrze atmosferyczne związane z wykonywaniem robót ziemnych i prac budowlanych przy użyciu ciężkiego sprzętu mechanicznego (emisja spalin z maszyn budowlanych, unoszące się cząstki ziemi).

Realizacja ustaleń projektu planu będzie może wiązać się również ze stopniowym wzrostem powierzchni zabudowy w obszarze opracowania planu, jednak z uwagi na jego niewielką powierzchnię (łącznie ok. 1,7 ha) nie stwierdza się, aby mogła ona stanowić potencjalne zagrożenie dla lokalnej zmiany mikroklimatu otoczenia (pogorszenie warunków termicznych, wilgotnościowych, przewietrzania terenu). Jednocześnie projekt planu w swoich ustaleniach uwzględnia ważne z punktu widzenia pogłębiania zmian klimatycznych kwestie, do których należą działania mające na celu pochłanianie gazów cieplarnianych. W tym celu w projekcie planu dla ustalono minimalne wskaźniki powierzchni biologicznie czynnej w odniesieniu do powierzchni działki budowlanej:

- dla terenów zabudowy mieszkaniowej jednorodzinnej wolnostojącej 1MNW – minimum 30% powierzchni działki budowlanej,
- dla terenów usług handlu 1UH oraz usług handlu lub składów i magazynów 1-3UH-PS – minimum 15% powierzchni działki budowlanej,
- dla terenów zabudowy letniskowej oraz rekreacji indywidualnej 1ML – minimum 70% powierzchni działki budowlanej.

## 8.6. ODDZIAŁYWANIE NA POWIERZCHNIĘ ZIEMI, GLEBY I ZASOBY NATURALNE

Dopuszczenie w przedmiotowym projekcie planu możliwości realizacji np. nowych obiektów budowlanych, sieci i urządzeń infrastruktury technicznej i komunikacyjnej oraz instalacji odnawialnych źródeł energii wpłynie na powierzchnię ziemi analizowanego obszaru. Potencjalne oddziaływanie w tym zakresie związane będzie głównie z zajęciem niezabudowanych dotychczas powierzchni przez ww. elementy zagospodarowania. Negatywne oddziaływania mogą także wystąpić w wyniku działania sprzętu budowlanego podczas realizacji tych przedsięwzięć. Należy jednak podkreślić, iż projektowane przeznaczenia terenów oraz ustalenia dla tych terenów odnoszą się do gleb o średnich, słabych i najstabszych klasach bonitacyjnych – głównie gruntów ornych klasy IVb, V i VI, przez co nie przewiduje się znaczącego negatywnego oddziaływania w tym zakresie. Należy zaznaczyć także, iż projektowane przeznaczenia terenów odnoszą się do obszaru zurbanizowanego.

Projekt planu ustala wskaźnik maksymalnej powierzchni zabudowy w odniesieniu do powierzchni działki budowlanej, co w istotny sposób chroni przed całkowitym uszczelnieniem danego terenu. Wskaźnik ten wynosi: 50% dla terenów zabudowy mieszkaniowej jednorodzinnej wolnostojącej 1MNW, 70% dla terenów usług handlu 1UH, 25% dla terenów zabudowy letniskowej oraz rekreacji indywidualnej 1ML. Dodatkowo warto zauważyć, iż obszary bezpośrednio sąsiadujące z analizowanym

obszarem stanowią rozległe tereny rolnicze i kompleksy leśne (sąsiadujące z Krasiejowem od północy i południa) oraz dolina rzeki Mała Panew, co pozwala na kompensację oddziaływań wynikających z zabudowania części przedmiotowego obszaru.

W obrębie terenów objętych projektem planu nie zidentyfikowano zasobów surowców mineralnych, stąd nie przewiduje się negatywnego oddziaływania na zasoby geologiczne

## 8.7. ODDZIAŁYWANIE NA KRAJOBRAZ

Realizacja ustaleń projektu planu może przyczynić się do zmiany aktualnego sposobu zagospodarowania analizowanego obszaru, co przełoży się częściowo na zmianę lokalnego krajobrazu. Walory krajobrazowe obszaru objętego opracowaniem projektu planu podlegają ochronie prawnej – znajdują się w zasięgu Obszaru Chronionego Krajobrazu Lasy Stobrawsko-Turawskie oraz zostały wskazane w publikacji pt.: „Waloryzacja krajobrazu naturalnego województwa opolskiego wraz z programem czynnej i biernej ochrony” (K. i K. Badora, Ecosystem Projekt, Opole 2006) jako obszary o wysokich bądź szczególnie wysokich walorach fizjonomicznych krajobrazu. Analizowany teren to obszar zurbanizowany, gdzie dominuje zabudowa mieszkaniowa jednorodzinna niskiej intensywności.

Projekt planu uwzględnia obecny sposób zagospodarowania wskazanych obszarów przeznaczając teren na m.in. tereny zabudowy mieszkaniowej jednorodzinnej wolnostojącej, tereny zabudowy letniskowej oraz rekreacji indywidualnej, tereny usług handlu oraz usług handlu lub składów i magazynów określając przy tym m.in. zasady kształtowania zabudowy w obrębie ww. terenów, w tym wysokość zabudowy:

- dla budynków mieszkalnych – wysokość nie większa niż 10 m (dla terenu 1MNW),
- dla budynków gospodarczych, garażowych i pozostałych obiektów budowlanych – wysokość nie większa niż 5 m (dla terenu 1MNW),
- dla budynków usługowych – wysokość nie większa niż 10 m (dla terenu 1UH),
- dla pozostałych obiektów budowlanych – wysokość nie większa niż 6m (dla terenu 1UH),
- dla budynków usługowych, składów i magazynów – wysokość nie większa niż 10 m (dla terenów 1-3UH-PS),
- dla pozostałych obiektów budowlanych – wysokość nie większa niż 6 m (dla terenów 1-3UH-PS),
- dla budynków letniskowych – wysokość nie większa niż 10 m (dla terenu 1ML),
- dla pozostałych obiektów budowlanych – wysokość nie większa niż 6 m (dla terenu 1ML).

W nawiązaniu do powyższych przeznaczeń terenów należy zauważyć, iż projekt planu dopuszcza w ramach terenu 1UH-PS możliwość lokalizacji instalacji odnawialnych źródeł energii, w tym o łącznej mocy zainstalowanej elektrycznej nie większej niż 500 kW, jak również zaopatrywanie w energię elektryczną wszystkich ww. terenów m.in. z odnawialnych źródeł energii, jednak z wyłączeniem elektrowni wiatrowych (§16 pkt 5 projektu planu).

W wyniku realizacji instalacji odnawialnych źródeł energii wykorzystujących energię promieniowania słonecznego do wytwarzania energii elektrycznej – np. w ramach terenu 1UH-PS istnieje możliwość trwałego przekształcenia lokalnego krajobrazu w wyniku zainwestowania części analizowanego terenu w elektrownie słoneczne. Panele fotowoltaiczne, będące podstawowym elementem elektrowni słonecznych, montowane są przeważnie na stelażach o wysokości około 2,5-3 m (nie więcej niż 5 m). Na terenie farm nie występują zazwyczaj obiekty dominujące, przykuwające wzrok wysokością lub jaskrawym kolorem. Panele fotowoltaiczne są ciemne i montowane na szarym

(ocynkowanym) stelażu. Wszystko to powoduje, iż farma widziana z poziomu gruntu stanowi jedną, ciemną linię i stapia się z krajobrazem, zwłaszcza na otwartych terenach rolniczych o nieurozmaiconej rzeźbie terenu (w odległości ok. 500 m farma fotowoltaiczna staje się jednolitą niebiesko-szarą powierzchnią tuż nad horyzontem).

Wobec powyższego ocenia się, iż wpływ ustaleń projektu planu na krajobraz będzie niewielki i ograniczony jedynie do bezpośredniego sąsiedztwa.

## 8.8. ODDZIAŁYWANIE NA ZABYTKI I DOBRA MATERIALNE

W obszarze opracowania planu nie występują obiekty zabytkowe oraz obiekty o wartościach kulturowych wpisane do Gminnej Ewidencji Zabytków bądź Rejestru Zabytków Województwa Opolskiego, dlatego nie przewiduje się, aby ustalenia projektu planu wykazywały jakiegokolwiek oddziaływania w tym zakresie. Ponadto w analizowanym obszarze nie zidentyfikowano stanowisk archeologicznych.

Uwzględniając powyższe należy ocenić, iż ustalenia projektu planu nie wpłyną negatywnie na elementy dziedzictwa kulturowego i zabytków.

## 8.9. PODSUMOWANIE POTENCJALNYCH ODDZIAŁYWAŃ

Podsumowując całą strategiczną ocenę oddziaływania na środowisko projektu miejscowego planu zagospodarowania przestrzennego wsi Krasiejów dokonano zestawienia w formie tabelarycznej oceny wpływu wszystkich przeznaczeń terenów ujętych w ww. dokumencie na poszczególne komponenty środowiska. Zgodnie z metodą opisaną w podrozdziale 1.3 niniejszej prognozy poszczególnym oddziaływanom przyporządkowano wagi w zakresie od -2 do 2 (tabela 3). Suma wszystkich wag (ocena ogólna dla poszczególnych przeznaczeń terenów) pozwoliła zidentyfikować, które z ustaleń planu cechują się negatywnym (suma wag w przedziale -16 - -3), obojętnym (suma wag w przedziale -2 – 2) lub korzystnym (suma wag w przedziale 3 – 16) oddziaływaniem na środowisko oraz które komponenty środowiska są najbardziej narażone na pozytywne bądź negatywne oddziaływanie. W tabeli 4 przedstawiono rodzaje zidentyfikowanych potencjalnych oddziaływań dla tych grup przeznaczeń terenów, które cechowały się negatywnym, korzystnym, bądź obojętnym oddziaływaniem na środowisko. Ich ocena uwzględnia:

- charakter zmian (pozytywne/obojętne/negatywne),
- częstotliwość oddziaływania (stałe/chwilowe),
- czas trwania oddziaływania (krótkoterminowe/średnioterminowe/długoterminowe),
- rodzaj oddziaływania (bezpośrednie/pośrednie/wtórne/skumulowane),
- zasięg oddziaływania (lokalne/ponadregionalne).

Analiza powyższego pozwoliła na wyznaczenie w obrębie opracowania projektu planu terenów, których realizacja:

- może mieć niekorzystny wpływ na stan środowiska przyrodniczego (tereny oznaczone symbolem: **1UH-PS, 3UH-PS**),
- nie zmieni stanu środowiska przyrodniczego (tereny oznaczone symbolem: **1MNW, 1ML, 1UH, 2UH-PS, 1RN, 1KDZ**).

Prezentowany wyżej podział przedstawia ogólną ocenę oddziaływania uzyskaną w toku niniejszej strategicznej oceny oddziaływania na środowisko. Każde z przeznaczeń terenów ustalonych w projekcie planu będzie w nieco odmienny sposób oddziaływało na poszczególne komponenty

środowiska, co przedstawiono w tabeli 3. Należy podkreślić, iż projekt planu jest pewnego rodzaju środkiem zapobiegającym powstawaniu negatywnych skutków dla środowiska. Określa on przede wszystkim przeznaczenie terenów, w tym także m.in. zasady ochrony środowiska, przyrody, krajobrazu, dziedzictwa kulturowego, zaś powszechnie obowiązujące przepisy prawne wymagają na etapie realizacji konkretnych inwestycji dostosowania się do standardów środowiska mających na celu minimalizowanie szkód w środowisku.

Potencjalne oddziaływanie projektu miejscowego planu zagospodarowania przestrzennego wsi Krasiejów przedstawiono na załącznikach nr 2.1 - 2.4 do niniejszej prognozy.

Biorąc pod uwagę stosunkowo niewielką powierzchnię obszaru opracowania projektu planu w odniesieniu do całej powierzchni gminy Ozimek, a także ustalone w projekcie planie przeznaczenia terenów ocenia się, iż w analizowanym przypadku nie wystąpi oddziaływanie skumulowane.

Tabela 3 Potencjalne oddziaływania projektu miejscowego planu zagospodarowania przestrzennego wsi Krasiejów na poszczególne komponenty środowiska przyrodniczego

Przeznaczenie w projekcie planu	Aktualny sposób zabudowy i zagospodarowania terenu	Waga oddziaływania								
		Formy ochrony przyrody	Rośliny i zwierzęta	Zdrowie i życie ludzi	Wody	Powietrze i klimat	Powierzchnia ziemi, gleby, zasoby naturalne	Krajobraz	Zabytki i dobra materialne	Ocena ogólna
<b>Załącznik nr 1 do projektu planu</b>										
<b>MNW</b> – teren zabudowy mieszkaniowej jednorodzinnej wolnostojącej	Tereny istniejącej zabudowy mieszkaniowej jednorodzinnej (jeden budynek mieszkalny jednorodzinny wraz z zabudowaniami gospodarczymi) – <b>1MNW</b>	0	0	0	0	0	0	0	0	0
<b>RN</b> – teren rolnictwa z zakazem zabudowy	Tereny użytkowane obecnie jako tereny rolnicze – <b>1RN</b>	0	0	0	-1	0	-1	0	0	-2
<b>UH-PS</b> – teren usług handlu lub składów i magazynów	Niezabudowane tereny użytkowane obecnie jako tereny rolnicze - <b>1UH-PS</b>	0	-1	0	0	0	-1	-2	0	-4
<b>Załącznik nr 2 do projektu planu</b>										
<b>UH-PS</b> – teren usług handlu lub składów i magazynów	Teren istniejącej zabudowy usługowej –przedsiębiorstwa zajmującego się handlem odzieży ochronnej, roboczej oraz artykułami BHP – <b>2UH-PS</b>	0	0	0	0	0	0	0	0	0
	Tereny użytkowane obecnie jako tereny rolnicze – <b>3UH-PS</b>	0	-1	0	-1	0	-1	-1	0	-4
<b>KDZ</b> – teren drogi zbiorczej	Teren istniejącej drogi publicznej – ulicy Brzeziny – <b>1KDZ</b>	0	0	-1	0	-1	0	0	0	-2



Załącznik nr 3 do projektu planu										
UH – teren usług handlu	Luka w zabudowie mieszkaniowej jednorodzinnej i usługowej zlokalizowanej wzdłuż ulicy Sporackiej – teren porośnięty roślinnością trawiastą, gdzie znajdują się m.in. szklarnie pobliskiej kwaciarni – <b>1UH</b>	0	-1	0	0	0	-1	0	0	<b>-2</b>
Załącznik nr 4 do projektu planu										
ML – tereny zabudowy letniskowej oraz rekreacji indywidualnej	Teren istniejącej zabudowy letniskowej w rejonie ulicy Słonecznej (cztery budynki o jednakowej bryle, kubaturze, kształcie dachu, kolorystyce) - <b>1ML</b>	0	0	0	0	0	0	0	0	<b>0</b>

Źródło: Opracowanie własne

Tabela 4 Rodzaje zidentyfikowanych potencjalnych oddziaływań projektu miejscowego planu zagospodarowania przestrzennego wsi Krasiejów na środowisko

Przeznaczenie terenu	Rodzaje potencjalnych oddziaływań:							
	<ul style="list-style-type: none"> <li>– charakter zmian (pozytywne/obojętne/negatywne),</li> <li>– częstotliwość oddziaływań (stałe/chwilowe),</li> <li>– czas trwania oddziaływania (krótkoterminowe/średnioterminowe/długoterminowe),</li> <li>– rodzaj oddziaływania (bezpośrednie/pośrednie/wtórne/skumulowane),</li> <li>– zasięg oddziaływania (lokalne/ponadregionalne)</li> </ul>							
	Formy ochrony przyrody	Rośliny i zwierzęta	Zdrowie i życie ludzi	Wody	Powietrze i klimat	Powierzchnia ziemi, gleby, zasoby naturalne	Krajobraz	Zabytki i dobra materialne
<b>Załącznik nr 1 do projektu planu</b>								
<b>MN</b> – teren zabudowy mieszkaniowej jednorodzinnej wolnostojącej ( <b>1MNW</b> )	obojętne	obojętne	obojętne	obojętne	obojętne	obojętne	obojętne	obojętne
	stałe	stałe	stałe	stałe	stałe	stałe	stałe	-
	długoterminowe	długoterminowe	długoterminowe	długoterminowe	długoterminowe	długoterminowe	długoterminowe	-
	pośrednie	bezpośrednie	bezpośrednie	bezpośrednie	bezpośrednie	bezpośrednie	bezpośrednie	-
	lokalne	lokalne	lokalne	lokalne	lokalne	lokalne	lokalne	-
<b>RN</b> – teren rolnictwa z zakazem zabudowy ( <b>1RN</b> )	obojętne	obojętne	obojętne	negatywne/ obojętne	obojętne	negatywne/ obojętne	obojętne	obojętne
	stałe	stałe	stałe	stałe	stałe	stałe	stałe	-
	długoterminowe	długoterminowe	długoterminowe	długoterminowe	długoterminowe	długoterminowe	długoterminowe	-
	pośrednie	bezpośrednie	pośrednie	bezpośrednie	bezpośrednie	bezpośrednie	bezpośrednie	-
	lokalne	lokalne	lokalne	lokalne	lokalne	lokalne	lokalne	-
<b>UH-PS</b> – teren usług handlu lub składów i magazynów ( <b>1UH-PS</b> )	obojętne	negatywne/ obojętne	obojętne	obojętne	obojętne	negatywne/ obojętne	negatywne	obojętne
	stałe	stałe	stałe	stałe	stałe	stałe	stałe	-
	długoterminowe	długoterminowe	długoterminowe	długoterminowe	długoterminowe	długoterminowe	długoterminowe	-
	pośrednie	bezpośrednie	bezpośrednie	bezpośrednie	bezpośrednie	bezpośrednie	bezpośrednie	-
	lokalne	lokalne	lokalne	lokalne	lokalne	lokalne	lokalne	-

Załącznik nr 2 do projektu planu								
<b>UH-PS – teren usług handlu lub składów i magazynów (2UH-PS)</b>	obojętne	obojętne	obojętne	obojętne	obojętne	obojętne	obojętne	obojętne
	stałe	stałe	stałe	stałe	stałe	stałe	stałe	-
	długoterminowe	długoterminowe	długoterminowe	długoterminowe	długoterminowe	długoterminowe	długoterminowe	-
	pośrednie	bezpośrednie	pośrednie	bezpośrednie	bezpośrednie	bezpośrednie	bezpośrednie	-
	lokalne	lokalne	lokalne	lokalne	lokalne	lokalne	lokalne	-
<b>UH-PS – teren usług handlu lub składów i magazynów (3UH-PS)</b>	obojętne	negatywne/ obojętne	obojętne	negatywne/ obojętne	obojętne	negatywne/ obojętne	negatywne/ obojętne	obojętne
	stałe	stałe	stałe	stałe	stałe	stałe	stałe	-
	długoterminowe	długoterminowe	długoterminowe	długoterminowe	długoterminowe	długoterminowe	długoterminowe	-
	pośrednie	bezpośrednie	pośrednie	bezpośrednie	bezpośrednie	bezpośrednie	bezpośrednie	-
	lokalne	lokalne	lokalne	lokalne	lokalne	lokalne	lokalne	-
<b>KDZ – teren drogi zbiorczej (1KDZ)</b>	obojętne	obojętne	negatywne/ obojętne	obojętne	negatywne/ obojętne	obojętne	obojętne	obojętne
	stałe	stałe	stałe	stałe	stałe	stałe	stałe	-
	długoterminowe	długoterminowe	długoterminowe	długoterminowe	długoterminowe	długoterminowe	długoterminowe	-
	pośrednie	bezpośrednie	pośrednie	bezpośrednie	bezpośrednie	bezpośrednie	bezpośrednie	-
	lokalne	lokalne	lokalne	lokalne	lokalne	lokalne	lokalne	-
Załącznik nr 3 do projektu planu								
<b>UH – teren usług handlu (1UH)</b>	obojętne	negatywne/ obojętne	obojętne	obojętne	obojętne	negatywne/ obojętne	obojętne	obojętne
	stałe	stałe	stałe	stałe	stałe	stałe	stałe	-
	długoterminowe	długoterminowe	długoterminowe	długoterminowe	długoterminowe	długoterminowe	długoterminowe	-
	pośrednie	bezpośrednie	pośrednie	bezpośrednie	bezpośrednie	bezpośrednie	bezpośrednie	-
	lokalne	lokalne	lokalne	lokalne	lokalne	lokalne	lokalne	-
Załącznik nr 4 do projektu planu								
<b>ML – tereny zabudowy letniskowej lub rekreacji indywidualnej (1ML)</b>	obojętne	obojętne	obojętne	obojętne	obojętne	obojętne	obojętne	obojętne
	stałe	stałe	stałe	stałe	stałe	stałe	stałe	-
	długoterminowe	długoterminowe	długoterminowe	długoterminowe	długoterminowe	długoterminowe	długoterminowe	-
	pośrednie	bezpośrednie	bezpośrednie	bezpośrednie	bezpośrednie	bezpośrednie	bezpośrednie	-
	lokalne	lokalne	lokalne	lokalne	lokalne	lokalne	lokalne	-

Źródło: Opracowanie własne

## 9. ZAGADNIENIA DOTYCZĄCE ŁAGODZENIA ZMIAN KLIMATU I ADAPTACJI DO JEGO ZMIAN

Projekt planu w swoich ustaleniach uwzględnia ważne z punktu widzenia pogłębiania zmian klimatycznych kwestie, do których należą m.in.

- ograniczenie bezpośredniej emisji gazów cieplarnianych pochodzących ze spalania paliw stałych w indywidualnych systemach grzewczych, poprzez m.in. ustalenia w zakresie zaopatrzenie w ciepło do celów grzewczych i ciepłej wody użytkowej - z indywidualnych źródeł ciepła spełniających wymagania standardów jakości powietrza (§22 ust. 8 projektu planu),
- działania mające na celu pochłanianie gazów cieplarnianych. W tym celu w projekcie planu dla poszczególnych terenów ustalono wskaźnik powierzchni biologicznej nie mniejsza niż: 30% powierzchni działki budowlanej – na terenie oznaczonym symbolem 1MNW, 15% powierzchni działki budowlanej – na terenie usług handlu 1UH oraz usług handlu lub składów i magazynów 1UH-PS, 70% powierzchni działki budowlanej – na terenie zabudowy letniskowej lub rekreacji indywidualnej 1ML.

## 10. ROZWIĄZANIA MAJĄCE NA CELU ZAPOBIEGANIE, OGRANICZENIE LUB KOMPENSACJĘ PRZYRODNICZĄ NEGATYWNYCH ODDZIAŁYWAŃ NA ŚRODOWISKO, MOGĄCYCH BYĆ REZULTATEM REALIZACJI PROJEKTU PLANU, W SZCZEGÓLNOŚCI NA CELE I PRZEDMIOT OCHRONY OBSZARU NATURA 2000 ORAZ INTEGRALNOŚĆ TEGO OBSZARU

Prognoza oddziaływania na środowisko powstawała równoległe do projektu miejscowego planu zagospodarowania przestrzennego wsi Krasiejów, przez co już na etapie koncepcyjnym weryfikowano i minimalizowano ustalenia budzące szczególne zastrzeżenia i mogące wywołać znacząco negatywne oddziaływanie na środowisko. Jak wykazała prognoza, niektóre z ustaleń projektu planu mogą w nieznacznym sposób przyczynić się do pogorszenia stanu poszczególnych komponentów środowiska w analizowanym obszarze. Projektowany dokument zawiera szereg rozwiązań i ustaleń mających na celu zapobieganie i ograniczenia negatywnych oddziaływań na środowisko. Przedmiotowy projekt planu reguluje w szczególności:

- 1) zasady odprowadzania i unieszkodliwiania ścieków i wód opadowych. Projekt planu ustala odprowadzanie ścieków bytowych i komunalnych do zbiorników bezodpływowych, przydomowych oczyszczalni ścieków lub kanalizacji sanitarnej, a odprowadzanie ścieków przemysłowych do bezodpływowych zbiorników poprzez sieć kanalizacyjną zakładu, w którym są produkowane lub do zbiorczej sieci kanalizacyjnej na zasadach określonych w przepisach odrębnych z zakresu prawa wodnego oraz zbiorowego zaopatrzenia w wodę i zbiorowego odprowadzania ścieków;
- 2) zasady zaopatrzenia w ciepło. Projekt planu dopuszcza zaopatrywanie budynków w energię cieplną z indywidualnych źródeł ciepła spełniających wymagania standardów jakości powietrza;
- 3) zasady zaopatrzenia w energię elektryczną. Projekt planu dopuszcza zaopatrzenie w energię elektryczną z odnawialnych źródeł energii;
- 4) zasady racjonalnego wykorzystania przestrzeni. Projekt planu ustala wskaźnik minimalnej powierzchni biologicznej nie mniejsza niż: 30% powierzchni działki budowlanej – na terenie oznaczonym symbolem 1MNW, 15% powierzchni działki budowlanej – na terenie usług handlu 1UH oraz usług handlu lub składów i magazynów 1UH-PS, 70% powierzchni działki budowlanej – na

terenie zabudowy letniskowej oraz rekreacji indywidualnej 1ML. Dodatkowo w ramach ww. terenów wprowadzono linie zabudowy oraz wskaźniki ograniczające możliwość ewentualnej zabudowy tych obszarów – procent zabudowy maksimum: 50% dla terenów zabudowy mieszkaniowej jednorodzinnej wolnostojącej 1MNW, 70% dla terenów usług handlu 1UH, 25% dla terenów zabudowy letniskowej oraz rekreacji indywidualnej 1ML

- 5) przeznaczenie terenów. Projekt planu zakazuje realizacji przedsięwzięć mogących potencjalnie i zawsze znacząco oddziaływać na środowisko w rozumieniu przepisów ustawy z dnia 3 października 2008 r. o udostępnianiu informacji o środowisku i jego ochronie, udziale społeczeństwa w ochronie środowiska oraz o ocenach oddziaływania na środowisko z zastrzeżeniem, iż powyższe ustalenia nie dotyczą inwestycji i przedsięwzięć realizujących cele publiczne w tym również w zakresie telekomunikacji i łączności publicznej oraz realizowanych na rzecz obronności i bezpieczeństwa państwa.

## **11. ROZWIĄZANIA ALTERNATYWNE DO ROZWIĄZAŃ ZAWARTYCH W PROJEKTOWANYM DOKUMENCIE WRAZ Z UZASADNIENIEM ICH WYBORU ALBO WYJAŚNIENIE BRAKU ROZWIĄZAŃ ALTERNATYWNYCH, W TYM WSKAZANIE NAPOTKANYCH TRUDNOŚCI WYNIKAJĄCYCH Z NIEDOSTATKÓW TECHNIKI LUB LUK WE WSPÓŁCZESNEJ WIEDZY**

W myśl art. 51 ust. 2 pkt 3 lit. b ustawy ooś [2] zakres prognozy oddziaływania na środowisko projektowanego dokumentu powinien przedstawiać rozwiązania alternatywne do rozwiązań przyjętych w projekcie planu, w szczególności w odniesieniu do obszarów Natura 2000.

W granicach analizowanego obszaru, ani w jego bezpośrednim sąsiedztwie, nie występują obszary Natura 2000. Projekt planu nie wprowadza funkcji, które mogłyby oddziaływać na cele, przedmiot ochrony i integralność jakiegokolwiek obszaru Natura 2000. W związku z powyższym nie znajduje się potrzeby rozpatrywania rozwiązań alternatywnych. Przyjęto, iż ustalenia wskazane w projekcie planu są racjonalne, a ich realizacja nie będzie w sposób znacząco negatywnie oddziaływać na środowisko.

Podczas sporządzania niniejszej prognozy nie wystąpiły trudności wynikające z niedostatków techniki lub luk we współczesnej wiedzy. Stan środowiska w obrębie obszaru opracowania planu rozpoznano na podstawie różnego rodzaju opracowań przyrodniczych, ogólnodostępnych danych z zakresu ochrony środowiska, geologii, hydrogeologii, hydrografii itp., danych państwowego monitoringu środowiska oraz dzięki wizji w terenie. Analiza powyższych materiałów pozwoliła na przedstawienie w niniejszej prognozie rzetelnych informacji o środowisku.

## 12. STRESZCZENIE W JĘZYKU NIESPECJALISTYCZNYM

Przedmiotem opracowania jest prognoza oddziaływania na środowisko projektu miejscowego planu zagospodarowania przestrzennego wsi Krasiejów, sporządzanego na podstawie uchwały nr XLIV/416/22 Rady Miejskiej w Ozimku z dnia 28 marca 2022 r. w sprawie przystąpienia do sporządzenia miejscowego planu zagospodarowania przestrzennego wsi Krasiejów.

Na obowiązek sporządzenia prognozy oddziaływania na środowisko wskazują zapisy ustawy z dnia 27 marca 2003 r. o planowaniu i zagospodarowaniu przestrzennym zgodnie z którą wójt, burmistrz albo prezydent miasta po podjęciu przez radę gminy uchwały o przystąpieniu do sporządzania planu miejscowego sporządza projekt planu miejscowego wraz z prognozą oddziaływania na środowisko.

Jednocześnie obowiązek sporządzenia prognozy oddziaływania na środowisko wynika z brzmienia zapisów ustawy z dnia 3 października 2008 r. o udostępnianiu informacji o środowisku i jego ochronie, udziale społeczeństwa w ochronie środowiska oraz o ocenach oddziaływania na środowisko. W myśl zapisów ww. ustawy przeprowadzenia strategicznej oceny oddziaływania na środowisko wymaga m.in. projekt miejscowego planu zagospodarowania przestrzennego, jak również projekt zmiany tego dokumentu.

Obszar objęty projektem miejscowego planu zagospodarowania przestrzennego wsi Krasiejów zlokalizowany jest w województwie opolskim, w południowo-wschodniej części powiatu opolskiego, w gminie Ozimek, w obrębie ewidencyjnym Krasiejów. Swoim zasięgiem obejmuje 4 pojedyncze tereny o łącznej powierzchni ok. 1,7 ha.

Projekt planu składa się z części tekstowej oraz części graficznej. Część tekstową stanowi uchwała, składająca się z 10 rozdziałów. Część graficzną projektu planu stanowi rysunek planu - załączniki nr od 1 do 4 do projektu planu, sporządzone w skali 1:1000 .

Rzeźba terenu w granicach projektu planu jest słabo zróżnicowana. Deniwelacje w granicach analizowanych terenów dochodzą maksymalnie do ok. 3m, a wysokości względne kształtują się na poziomie: w obrębie terenu wskazanego na załączniku nr 1 do projektu planu: od ok. 183 do ok. 186 m n.p.m., w obrębie terenu wskazanego na załączniku nr 2 do projektu planu: od ok. 182 do ok. 184 m n.p.m., w obrębie terenu wskazanego na załączniku nr 3 do projektu planu na poziomie ok. 185 m n.p.m., w obrębie terenu wskazanego na załączniku nr 4 do projektu planu na poziomie ok. 189 m n.p.m. Obszar opracowania planu położony jest: w zasięgu czwartorzędowych osadów plejstoceńskich, wykształconych jako piaski i żwiry rzeczne tarasów nadzalewowych oraz piaski lodowcowe i wodnolodowcowe. Na zabudowanych i skomunikowanych częściach obszaru opracowania planu występują grunty pozbawione warstwy naturalnej gleb - grunty zurbanizowane – Tz. Na pozostałych częściach terenu występują mady, gleby brunatne wylugowane i kwaśne, czarne ziemie zdegradowane i szare ziemie. W granicach obszaru objętego planem znajduje się Obszar Chronionego Krajobrazu Lasy Stobrawsko – Turawskie. W obszarze opracowania projektu planu nie występują obiekty zabytkowe oraz obiekty o wartościach kulturowych wpisane do Gminnej Ewidencji Zabytków bądź Rejestru Zabytków Województwa Opolskiego. Na analizowanym terenie nie zlokalizowano także stanowisk archeologicznych.

Nie przewiduje się, aby ustalenia wskazane w projekcie planu wpłynęły negatywnie na cele i przedmiot ochrony Obszaru Chronionego Krajobrazu Lasy Stobrawsko-Turawskie. Ustalone w projekcie planu przeznaczenia terenów są w części kontynuacją ustaleń przyjętych w obowiązującym już na tych terenach miejscowym planie zagospodarowania przestrzennego bądź usankcjonowaniem obecnego sposobu zagospodarowania tych obszarów. Nowe tereny pod zabudowę usługową oraz przemysłowo-

usługową stanowią uzupełnienie istniejących luk w zabudowie mieszkaniowej jak również po części obszary użytkowane dotychczas rolniczo. Dokonana analiza i ocena istniejącego stanu środowiska wraz z ustaleniami projektowanego dokumentu pozwoliła wyznaczyć w obrębie opracowania projektu planu tereny, których realizacja może mieć niekorzystny wpływ na stan środowiska przyrodniczego (tereny oznaczone symbolem: 1UH-PS, 3UH-PS) oraz nie zmieni stanu środowiska przyrodniczego (tereny oznaczone symbolem: 1MNW, 1ML, 1UH, 2UH-PS, 1RN, 1KDZ).

Prezentowany wyżej podział przedstawia ogólną ocenę oddziaływania uzyskaną w toku niniejszej strategicznej oceny oddziaływania na środowisko. Każde z przeznaczeń terenów ustalonych w projekcie planu będzie w nieco odmienny sposób oddziaływało na poszczególne komponenty środowiska, co przedstawiono w tabeli 3. Należy podkreślić, iż projekt planu jest pewnego rodzaju środkiem zapobiegającym powstawaniu negatywnych skutków dla środowiska. Określa on przede wszystkim przeznaczenie terenów, w tym także m.in. zasady ochrony środowiska, przyrody, krajobrazu, dziedzictwa kulturowego, zaś powszechnie obowiązujące przepisy prawne wymagają na etapie realizacji konkretnych inwestycji dostosowania się do standardów środowiska mających na celu minimalizowanie szkód w środowisku.

Potencjalne oddziaływanie na środowisko projektu miejscowego planu zagospodarowania przestrzennego wsi Krasiejów przedstawiono na załącznikach nr 2.1 - 2.4 do niniejszej prognozy.

### 13. DOKUMENTY ORAZ MATERIAŁY ŹRÓDŁOWE WYKORZYSTANE PRZY SPORZĄDZANIU PROGNOZY

- [1] Ustawa z dnia 27 marca 2003 r. o planowaniu i zagospodarowaniu przestrzennym (Dz. U. z 2022 r. poz. 503, poz. 1846, poz. 2185)
- [2] Ustawa z dnia 3 października 2008 r. o udostępnianiu informacji o środowisku i jego ochronie, udziale społeczeństwa w ochronie środowiska oraz o ocenach oddziaływania na środowisko (Dz. U. z 2022 r. poz. 1029, poz. 1260, poz. 1261, poz. 1783, poz. 1846)
- [3] Ustawa z dnia 27 kwietnia 2001 r. Prawo ochrony środowiska (Dz. U. z 2021 r. poz. 1973, poz. 1718, poz. 2269, M.P. z 2021 r. poz. 814, poz. 960, Dz. U. z 2021 r. poz. 2127)
- [4] Ustawa z dnia 16 kwietnia 2004 r. o ochronie przyrody (Dz. U. z 2022 r. poz. 916, poz. 1726)
- [5] Ustawa z dnia 20 lipca 2017 r. Prawo wodne (Dz. U. 2021 r. poz. 2233, z późn. zm.)
- [6] Rozporządzenie Ministra Rozwoju i Technologii z 17 grudnia 2021 r. w sprawie wymaganego zakresu projektu miejscowego planu zagospodarowania przestrzennego (Dz. U. z 2021 r. poz. 2404)
- [7] Rozporządzenie Rady Ministrów z dnia 18 października 2016 r. w sprawie Planu gospodarowania wodami na obszarze dorzecza Odry (Dz. U. z 2016 r. poz. 1967)
- [8] Rozporządzenie Ministra Środowiska z dnia 14 czerwca 2007 r. w sprawie dopuszczalnych poziomów hałasu w środowisku (Dz.U. z 2014 r. poz. 112)
- [9] Rozporządzenie Ministra Środowiska z dnia 24 sierpnia 2012 r. w sprawie poziomów niektórych substancji w powietrzu (Dz. U. z 2021 r. poz. 845)
- [10] Rozporządzenie Ministra Zdrowia z dnia 17 grudnia 2019 r. w sprawie dopuszczalnych poziomów pól elektromagnetycznych w środowisku (Dz. U. 2019 r. poz. 2448)
- [11] Rozporządzenie Ministra Rozwoju, Pracy i Technologii z dnia 27 lipca 2021 r. w sprawie ewidencji gruntów i budynków (Dz. U. z 2021 r. poz. 1390)
- [12] Rozporządzenie Rady Ministrów z dnia 10 września 2019 r. w sprawie przedsięwzięć mogących znacząco oddziaływać na środowisko (Dz. U. z 2019 r. poz. 1839, z 2022 r. poz. 1071)
- [13] Rozporządzenie Ministra Środowiska z dnia 9 października 2014 r. w sprawie ochrony gatunkowej roślin (Dz.U. z 2014 r. poz. 1409)
- [14] Rozporządzenie Ministra Środowiska z dnia 16 grudnia 2016 r. w sprawie ochrony gatunkowej zwierząt (Dz. U. z 2016 r. poz. 2183, z późn. zm.)
- [15] Rozporządzenie Ministra Środowiska z dnia 9 października 2014 r. w sprawie ochrony gatunkowej grzybów (Dz. U. z 2014 r. poz. 1408)
- [16] Uchwała Nr XX/228/2016 Sejmiku Województwa Opolskiego z dnia 27 września 2016 r. w sprawie obszarów chronionego krajobrazu (Dz. Urz. Woj. Op. z 2017 r. poz. 414, z późn. zm.)
- [17] Projekt miejscowego planu zagospodarowania przestrzennego wsi Krasiejów, sporządzanego na podstawie uchwały nr XLIV/416/22 Rady Miejskiej w Ozimku z dnia 28 marca 2022 r. w sprawie przystąpienia do sporządzenia miejscowego planu zagospodarowania przestrzennego wsi Krasiejów,
- [18] Studium uwarunkowań i kierunków zagospodarowania przestrzennego Gminy Ozimek (Uchwała Nr XLII/382/22 Rady Miejskiej w Ozimku z dnia 31 stycznia 2022 r. w sprawie uchwalenia Studium uwarunkowań i kierunków zagospodarowania przestrzennego Gminy Ozimek)
- [19] Strategia Rozwoju Gminy Ozimek na lata 2016 – 2022 (Uchwała nr XXIV/152/16 Rady Miejskiej w Ozimku z dnia 27 czerwca 2016 r. w sprawie uchwalenia Strategii Rozwoju Gminy Ozimek na lata 2016 – 2022),
- [20] Program Ochrony Środowiska dla Gminy Ozimek na lata 2017-2020 wraz z perspektywą na lata 2021-2024 (Uchwała Nr XLII/257/17 Rady Miejskiej w Ozimku z dnia 25 września 2017 r.),



- [21] Gminny Program Opieki nad zabytkami na lata 2017-2020 (Uchwała Nr XXXVI/226/17 Rady Miejskiej w Ozimku z dnia 29 marca 2017 r. w sprawie przyjęcia Gminnego Programu Opieki nad zabytkami na lata 2017-2020) .
- [22] Roczna ocena jakości powietrza w województwie opolskim raport wojewódzki za rok 2021, Główny Inspektorat Ochrony Środowiska, Regionalny Wydział Monitoringu Środowiska w Opolu, Opole 2022
- [23] Strategiczny plan adaptacji dla sektorów i obszarów wrażliwych na zmiany klimatu do roku 2020 z perspektywą do roku 2030 (SPA 2020)
- [24] J. Solon, J. Borzyszkowski, M. Bidłasik, A. Richling, K. Badora, J. Balon, T. Brzezińska-Wójcik, Ł. Chabudziński, R. Dobrowolski, I. Grzegorzczak, M. Jodłowski, M. Kistowski, R. Kot, P. Krąż, J. Lechnio, A. Macias, A. Majchrowska, E. Malinowska, P. Migoń, U. Myga-Piątek, J. Nita, E. Papińska, J. Rodzik, M. Strzyż, S. Terpiłowski, W. Ziąja, Physico-geographical mesoregions of Poland: Verification and adjustment of boundaries on the basis of contemporary spatial data, *Geographia Polonica* 91, 2018 r., s. 143-170

**Strony internetowe** (dostęp: wrzesień-grudzień 2022r.)

- [geoportal.gov.pl](http://geoportal.gov.pl)
- [mapa.opolskie.pl](http://mapa.opolskie.pl)
- [ozimek.e-mapa.pl](http://ozimek.e-mapa.pl)
- [bip.ozimek.pl](http://bip.ozimek.pl)
- [isok.gov.pl](http://isok.gov.pl)
- [geoserwis.gdos.gov.pl](http://geoserwis.gdos.gov.pl)
- [dm.pgi.gov.pl](http://dm.pgi.gov.pl)
- [gugik.gov.pl](http://gugik.gov.pl)
- [opole.pios.gov.pl](http://opole.pios.gov.pl)

## 14. SPIS ZAŁĄCZNIKÓW, RYCIN I TABEL

Załącznik nr 1.1 - 1.4 Istniejący sposób i stan zagospodarowania

Załącznik nr 2.1 - 2.4 Prognozowany sposób i stan zagospodarowania

Ryc. 1 Projekt rysunku miejscowego planu zagospodarowania przestrzennego wsi Krasiejów - załącznik nr 1 do projektu planu (skala skażona) .....	10
Ryc. 2 Projekt rysunku miejscowego planu zagospodarowania przestrzennego wsi Krasiejów - załącznik nr 2 do projektu planu (skala skażona) .....	11
Ryc. 3 Projekt rysunku miejscowego planu zagospodarowania przestrzennego wsi Krasiejów - załącznik nr 3 do projektu planu (skala skażona) .....	11
Ryc. 4 Projekt rysunku miejscowego planu zagospodarowania przestrzennego wsi Krasiejów - załącznik nr 3 do projektu planu (skala skażona) .....	12
Ryc. 5 Lokalizacja obszaru opracowania na tle jednostek administracyjnych .....	15
Ryc. 6 Teren wskazany na załączniku nr 1 do projektu planu – widok w kierunku południowo-wschodnim .....	16
Ryc. 7 Przepompownia ścieków sanitarnych KP-3 w sąsiedztwie terenu wskazanego na załączniku nr 1 do projektu planu .....	16
Ryc. 8 Teren wskazany na załączniku nr 2 do projektu planu – widok w kierunku południowym.....	17
Ryc. 9 Teren wskazany na załączniku nr 3 do projektu planu – widok w kierunku północno-zachodnim .....	17
Ryc. 10 Teren wskazany na załączniku nr 4 do projektu planu – widok w kierunku zachodnim .....	18
Ryc. 11 Ukształtowanie powierzchni w granicach obszaru opracowania planu – teren wskazany na załączniku nr 1 do projektu planu .....	19
Ryc. 12 Ukształtowanie powierzchni w granicach obszaru opracowania planu – teren wskazany na załączniku nr 2 do projektu planu .....	20
Ryc. 13 Ukształtowanie powierzchni w granicach obszaru opracowania planu – teren wskazany na załączniku nr 3 do projektu planu .....	20
Ryc. 14 Ukształtowanie powierzchni w granicach obszaru opracowania planu – teren wskazany na załączniku nr 4 do projektu planu .....	21
Ryc. 15 Budowa Geologiczna w obrębie obszaru opracowania planu - terenu wskazanego na załączniku nr 1 do projektu planu ( $f_{pz}Q_p^4$ – piaski i żwiry rzeczne tarasów nadzalewowych) .....	22
Ryc. 16 Budowa Geologiczna w obrębie obszaru opracowania planu - terenu wskazanego na załączniku nr 2 do projektu planu ( $f_{pz}Q_p^4$ – piaski i żwiry rzeczne).....	22
Ryc. 17 Budowa Geologiczna w obrębie obszaru opracowania planu - terenu wskazanego na załączniku nr 4 do projektu planu ( $g^{+fg}_{pk}Q_p^3$ – piaski lodowcowe i wodnolodowcowe) .....	23
Ryc. 18 JCWP, JCWPd, GZWP w granicach opracowania projektu planu .....	25
Ryc. 19 Obszar opracowania planu na tle wybranych form ochrony przyrody .....	30
Ryc. 20 Tereny rolnicze w obrębie obszaru opracowania planu (terenu wskazanego na załączniku nr 1 do projektu planu) – widok od drogi wojewódzkiej nr 463 w kierunku południowo-zachodnim .....	31
Ryc. 21 Tereny rolnicze w obrębie obszaru opracowania planu (terenu wskazanego na załączniku nr 2 do projektu planu) – widok w kierunku północno-zachodnim.....	31
Ryc. 22 Zieleń w obrębie obszaru opracowania planu (terenu wskazanego na załączniku nr 3 do projektu planu) – widok od ul. Sporackiej w kierunku północno-zachodnim .....	32

Ryc. 23 Zieleń urządzona w obrębie obszaru opracowania planu (terenu wskazanego na załączniku nr 4 do projektu planu) – widok od ul. Słonecznej w kierunku zachodnim .....	32
Ryc. 24 Przeznaczenia terenów w obowiązującym miejscowym planie zagospodarowania przestrzennego w obrębie obszaru opracowania projektu planu – terenu wskazanego na załączniku nr 1 do projektu planu .....	35
Ryc. 25 Przeznaczenia terenów w obowiązującym miejscowym planie zagospodarowania przestrzennego w obrębie obszaru opracowania projektu planu – terenu wskazanego na załączniku nr 2 do projektu planu .....	35
Ryc. 26 Przeznaczenia terenów w obowiązującym miejscowym planie zagospodarowania przestrzennego w obrębie obszaru opracowania projektu planu – terenu wskazanego na załączniku nr 3 do projektu planu .....	36
Ryc. 27 Przeznaczenia terenów w obowiązującym miejscowym planie zagospodarowania przestrzennego w obrębie obszaru opracowania projektu planu – terenu wskazanego na załączniku nr 4 do projektu planu .....	36
Tabela 1 Warunki klimatyczne w gminie Ozimek .....	26
Tabela 2 Wyniki klasyfikacji stref w ocenie rocznej dotyczącej poszczególnych zanieczyszczeń w województwie opolskim w 2021 roku - ochrona zdrowia ludzi .....	27
Tabela 3 Potencjalne oddziaływania projektu miejscowego planu zagospodarowania przestrzennego wsi Krasiejów na poszczególne komponenty środowiska przyrodniczego .....	48
Tabela 4 Rodzaje zidentyfikowanych potencjalnych oddziaływań projektu miejscowego planu zagospodarowania przestrzennego wsi Krasiejów na środowisko .....	50

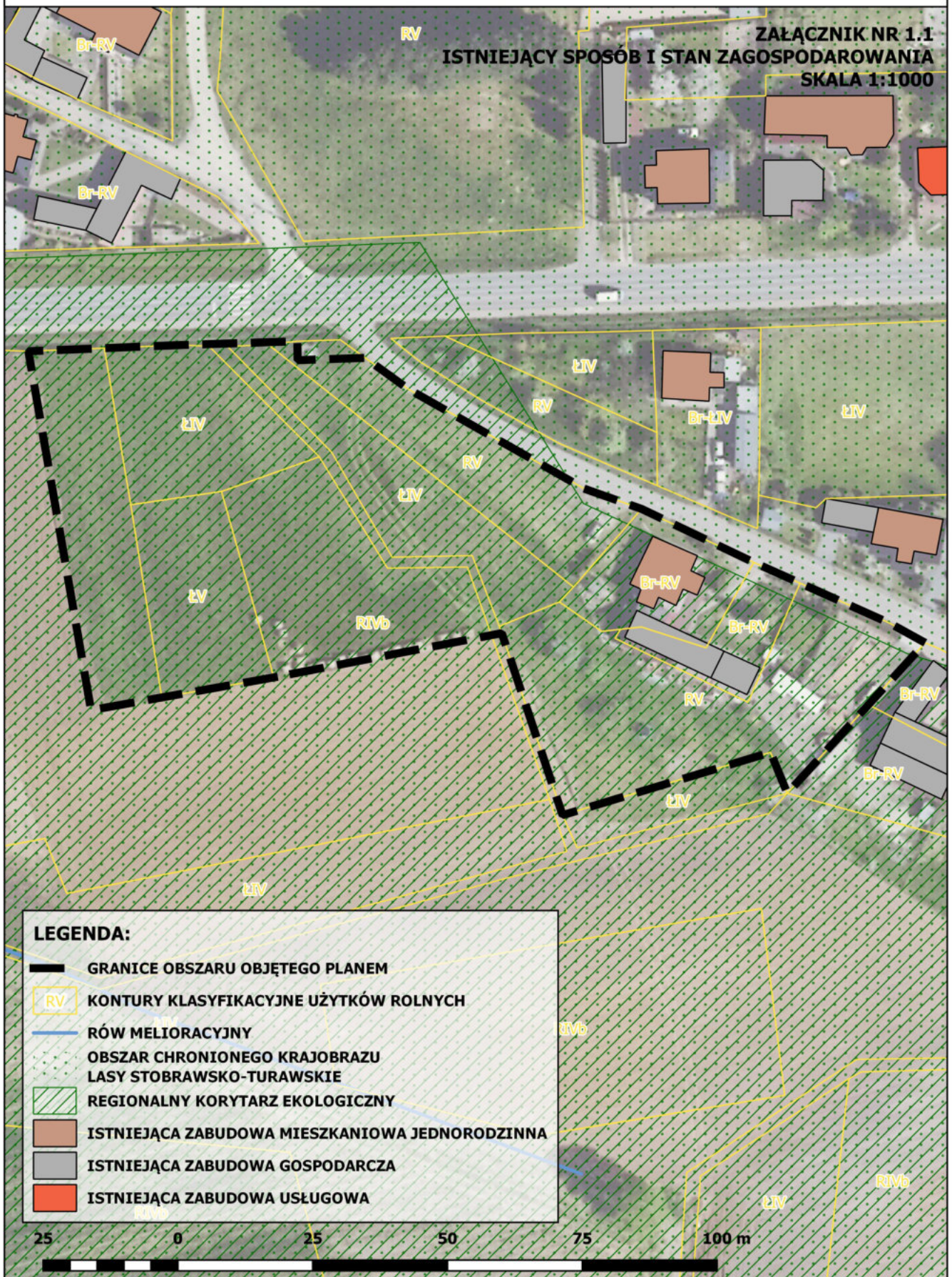


# PROGNOZA ODDZIAŁYWANIA NA ŚRODOWISKO

## PROJEKTU MIEJSCOWEGO PLANU ZAGOSPODAROWANIA PRZESTRZENNEGO WSI KRASIEJÓW



ZAŁĄCZNIK NR 1.1  
ISTNIEJĄCY SPOSÓB I STAN ZAGOSPODAROWANIA  
SKALA 1:1000



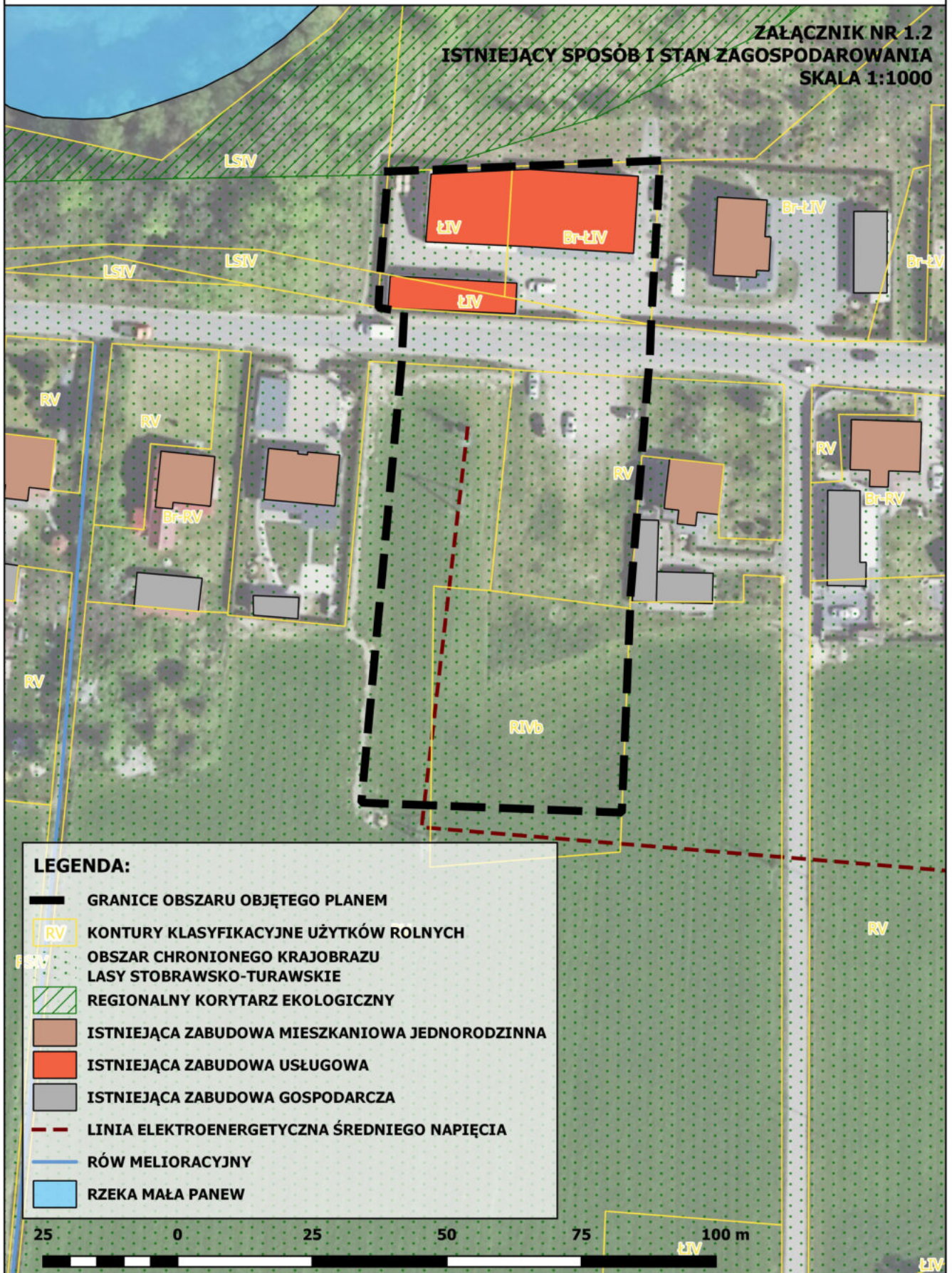


# PROGNOZA ODDZIAŁYWANIA NA ŚRODOWISKO

## PROJEKTU MIEJSCOWEGO PLANU ZAGOSPODAROWANIA PRZESTRZENNEGO WSI KRASIEJÓW



ZAŁĄCZNIK NR 1.2  
ISTNIEJĄCY SPOSÓB I STAN ZAGOSPODAROWANIA  
SKALA 1:1000



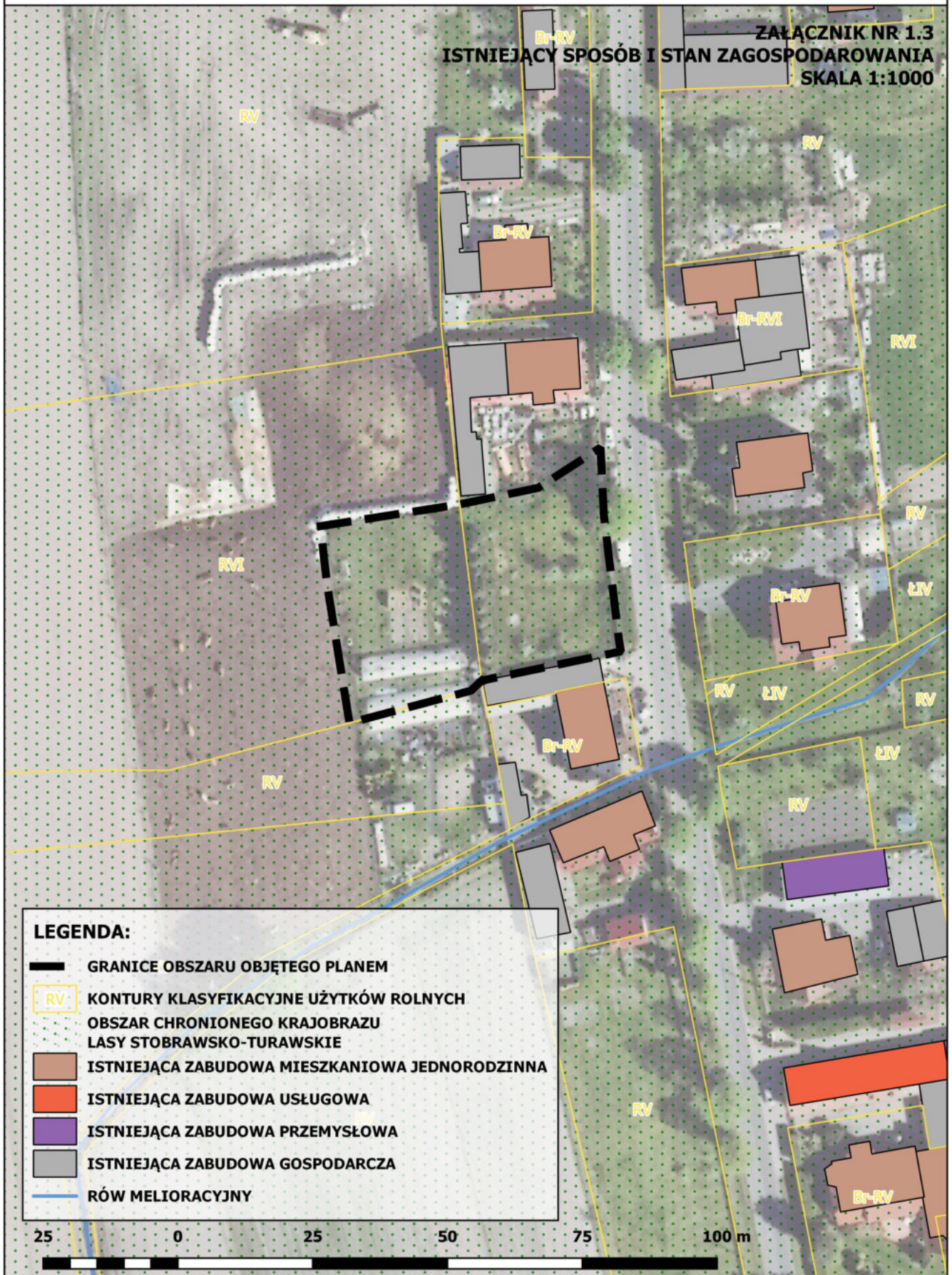


# PROGNOZA ODDZIAŁYWANIA NA ŚRODOWISKO

## PROJEKTU MIEJSCOWEGO PLANU ZAGOSPODAROWANIA PRZESTRZENNEGO WSI KRASIEJÓW



ZAŁĄCZNIK NR 1.3  
ISTNIEJĄCY SPOSÓB I STAN ZAGOSPODAROWANIA  
SKALA 1:1000





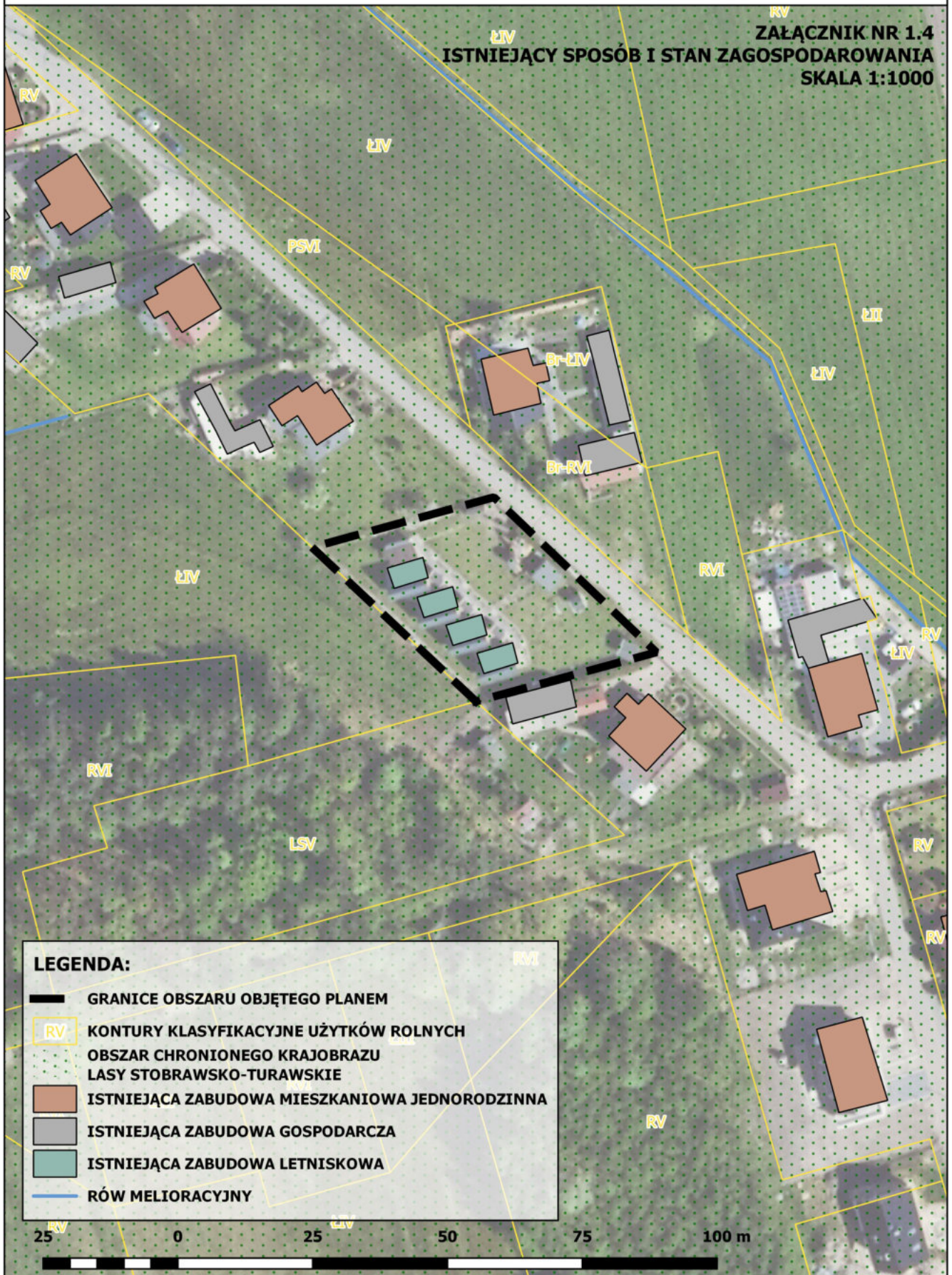
# PROGNOZA ODDZIAŁYWANIA NA ŚRODOWISKO

## PROJEKTU MIEJSCOWEGO PLANU ZAGOSPODAROWANIA PRZESTRZENNEGO WSI KRASIEJÓW



ZAŁĄCZNIK NR 1.4

ISTNIEJĄCY SPOSÓB I STAN ZAGOSPODAROWANIA  
SKALA 1:1000



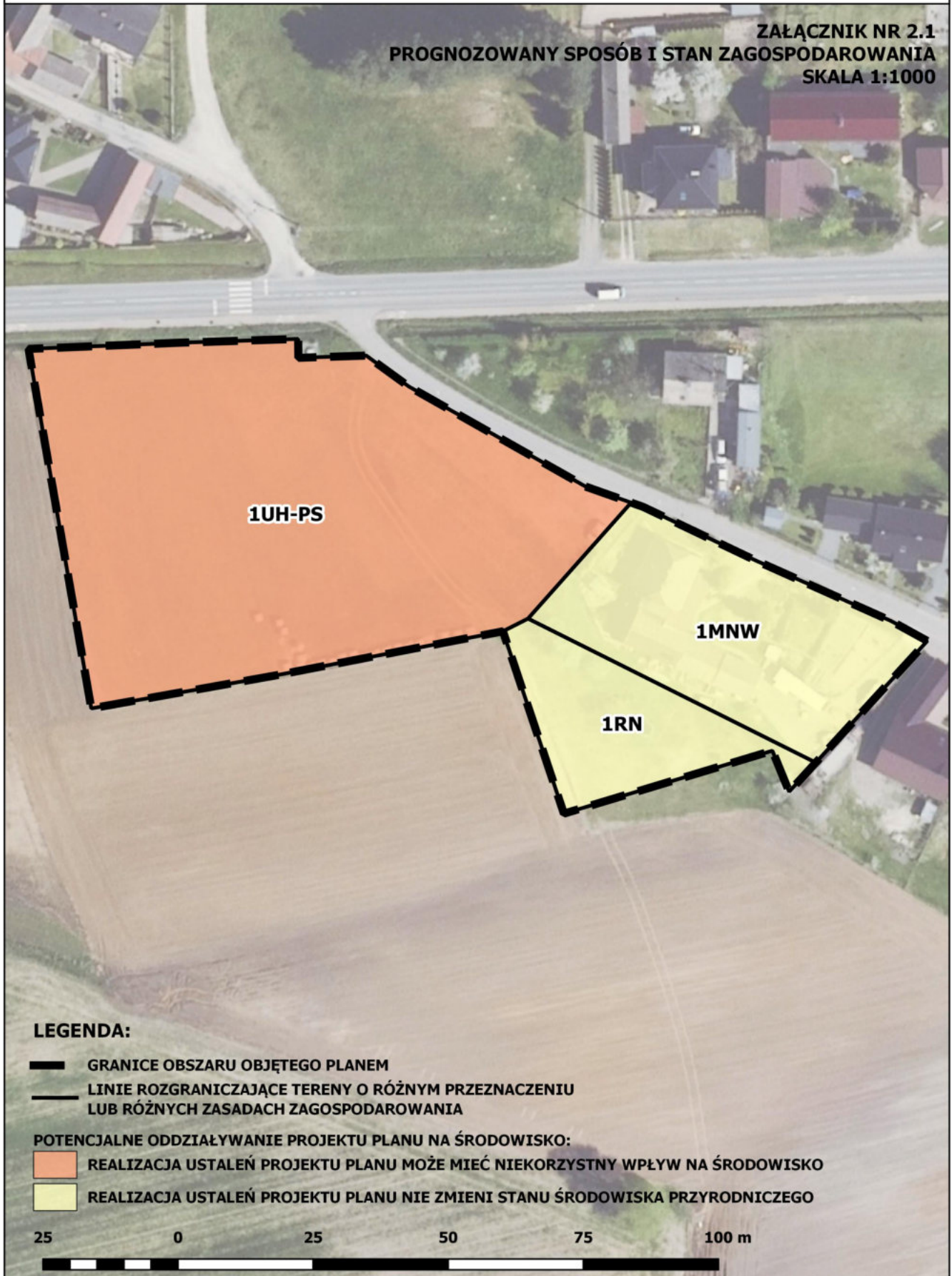


# PROGNOZA ODDZIAŁYWANIA NA ŚRODOWISKO

PROJEKTU MIEJSCOWEGO PLANU  
ZAGOSPODAROWANIA PRZESTRZENNEGO  
WSI KRASIEJÓW



ZAŁĄCZNIK NR 2.1  
PROGNOZOWANY SPOSÓB I STAN ZAGOSPODAROWANIA  
SKALA 1:1000







# PROGNOZA ODDZIAŁYWANIA NA ŚRODOWISKO

PROJEKTU MIEJSCOWEGO PLANU  
ZAGOSPODAROWANIA PRZESTRZENNEGO  
WSI KRASIEJÓW



ZAŁĄCZNIK NR 2.2  
PROGNOZOWANY SPOSÓB I STAN ZAGOSPODAROWANIA  
SKALA 1:1000



## LEGENDA:

— GRANICE OBSZARU OBJĘTEGO PLANEM

— LINIE ROZGRANICZAJĄCE TERENY O RÓŻNYM PRZEZNACZENIU  
LUB RÓŻNYCH ZASADACH ZAGOSPODAROWANIA

## POTENCJALNE ODDZIAŁYWANIE PROJEKTU PLANU NA ŚRODOWISKO:

— REALIZACJA USTALEŃ PROJEKTU PLANU MOŻE MIEĆ NIEKORZYSTNY WPŁYW NA ŚRODOWISKO

— REALIZACJA USTALEŃ PROJEKTU PLANU NIE ZMIENI STANU ŚRODOWISKA PRZYRODNICZEGO

25 0 25 50 75 100 m





# PROGNOZA ODDZIAŁYWANIA NA ŚRODOWISKO

PROJEKTU MIEJSCOWEGO PLANU  
ZAGOSPODAROWANIA PRZESTRZENNEGO  
WSI KRASIEJÓW



ZAŁĄCZNIK NR 2.3  
PROGNOZOWANY SPOSÓB I STAN ZAGOSPODAROWANIA  
SKALA 1:1000





# PROGNOZA ODDZIAŁYWANIA NA ŚRODOWISKO

PROJEKTU MIEJSCOWEGO PLANU  
ZAGOSPODAROWANIA PRZESTRZENNEGO  
WSI KRASIEJÓW



ZAŁĄCZNIK NR 2.4  
PROGNOZOWANY SPOSÓB I STAN ZAGOSPODAROWANIA  
SKALA 1:1000

